

บทที่ 2

ผลการปฏิบัติตามมาตรการป้องกัน
และแก้ไขผลกระทบสิ่งแวดล้อม

บทที่ 2

ผลการปฏิบัติตามมาตรการป้องกันและแก้ไขผลกระทบสิ่งแวดล้อม

2.1 วิธีการติดตามตรวจสอบ

บริษัท สยามโพลีไทรีน จำกัด ได้ดำเนินการติดตามตรวจสอบ พร้อมทั้งรวบรวมเอกสารหลักฐานต่างๆ และภาพถ่าย ซึ่งใช้ประกอบผลการปฏิบัติตามมาตรการป้องกันและแก้ไขผลกระทบสิ่งแวดล้อม โครงการโรงงานผลิตโพลีไทรีน (ครั้งที่ 3) ช่วงดำเนินการ ระหว่างเดือนมกราคม-มิถุนายน พ.ศ. 2565 ตามรายงานการประเมินผลกระทบสิ่งแวดล้อม ซึ่งได้รับการเห็นชอบจากสำนักงานนโยบายและแผนทรัพยากรธรรมชาติและสิ่งแวดล้อม และการนิคมอุตสาหกรรมแห่งประเทศไทยแล้ว และบริษัท เอแอลเอส แลบบอราทอรี กรุ๊ป (ประเทศไทย) จำกัด ได้ทำการรวบรวมผลการปฏิบัติตามมาตรการฯ ดังกล่าว มาผนวกไว้ร่วมกับรายงานผลการติดตามตรวจสอบคุณภาพสิ่งแวดล้อมฉบับนี้

2.2 ผลการปฏิบัติตามมาตรการ

ผลการติดตามตรวจสอบการปฏิบัติตามมาตรการป้องกันและแก้ไขผลกระทบสิ่งแวดล้อม โครงการโรงงานผลิตโพลีไทรีน (ครั้งที่ 3) ช่วงดำเนินการ ของบริษัท สยามโพลีไทรีน จำกัด ระหว่างเดือนมกราคม-มิถุนายน พ.ศ. 2565 แสดงดังตารางที่ 2.2-1

รายงานผลการปฏิบัติตามมาตรการป้องกันและแก้ไขผลกระทบสิ่งแวดล้อม และมาตรการติดตามตรวจสอบผลกระทบสิ่งแวดล้อม
โครงการโรงงานผลิตโพลีเอสเตอร์ (ครั้งที่ 3) ช่วงดำเนินการ
ของบริษัท สยามโพลีเอสเตอร์ จำกัด ระหว่างเดือนมกราคม-มิถุนายน พ.ศ. 2565

ตารางที่ 2.2-1 สรุปผลการปฏิบัติตามมาตรการป้องกันและแก้ไขผลกระทบสิ่งแวดล้อม โครงการโรงงานผลิตโพลีเอสเตอร์ (ครั้งที่ 3) ช่วงดำเนินการ
ของบริษัท สยามโพลีเอสเตอร์ จำกัด ระหว่างเดือนมกราคม-มิถุนายน พ.ศ. 2565

โครงการอุตสาหกรรม

สภาพโรงงาน : กำลังการผลิตสูงสุดในปัจจุบัน 155,760 ตัน/ปี
กำลังการผลิตสูงสุดตามกำหนดไว้ในรายงาน EIA 160,000 ตัน/ปี
การดำเนินงาน : อัตราการผลิตปกติ 139,800 ตัน/ปี

| ผลกระทบ สิ่งแวดล้อม | มาตรการป้องกันและแก้ไข ผลกระทบต่อสิ่งแวดล้อม | สถานที่ ดำเนินการ | ระยะเวลา ดำเนินการ | รายละเอียดของการปฏิบัติตามมาตรการฯ | ปัญหา/อุปสรรคและ การแก้ไข | เอกสารอ้างอิง |
|------------------------|--|-----------------------|-----------------------|--|------------------------------|---|
| 1. มาตรการทั่วไป | 1. ปฏิบัติตามมาตรการป้องกันและแก้ไขผลกระทบสิ่งแวดล้อมและมาตรการติดตามตรวจสอบผลกระทบสิ่งแวดล้อมที่เสนอในรายงานการเปลี่ยนแปลงรายละเอียดโครงการในรายงานการประเมินผลกระทบสิ่งแวดล้อม (ครั้งที่ 3) ของบริษัท โรงงานผลิตโพลีเอสเตอร์ (ครั้งที่ 3) ตั้งอยู่ในนิคมอุตสาหกรรมมาบตาพุด อำเภอเมืองระยอง จังหวัดระยอง ซึ่งจัดทำโดยบริษัท เอ็นไอ เวิร์ค จำกัด | - ภายในพื้นที่โครงการ | - ตลอดช่วงดำเนินการ | <ul style="list-style-type: none"> ปฏิบัติตามมาตรการที่กำหนด โดยการปฏิบัติตามมาตรการป้องกันและแก้ไขผลกระทบสิ่งแวดล้อม ได้ดำเนินการตามมาตรการที่ได้รับการเห็นชอบตามหนังสือแนบล่าสุดในการเสนอรายงานต่อหน่วยงานของรัฐ ซึ่งมีอำนาจอนุญาตตามกฎหมาย ทุก 6 เดือน ซึ่งผลการปฏิบัติตามมาตรการฯ ครั้งที่ 1/2565 ระหว่างเดือนมกราคม-มิถุนายน พ.ศ. 2565 ได้แสดงไว้ในรายงานฉบับนี้แล้ว | - | ภาคนว ก-1 หนังสือเห็นชอบการเปลี่ยนแปลงรายละเอียดโครงการในรายงานการประเมินผลกระทบสิ่งแวดล้อมโครงการโรงงานผลิตโพลีเอสเตอร์ (ครั้งที่ 3) ของบริษัท สยามโพลีเอสเตอร์ จำกัด จากกรณีการอุตสาหกรรมแห่งประเทศไทย |

ตารางที่ 2.2-1 (ต่อ) สรุปผลการปฏิบัติตามมาตรการป้องกันและแก้ไขผลกระทบสิ่งแวดล้อม โครงการโรงงานผลิตโพลีเอสเตอร์ (ครั้งที่ 3) ช่วงดำเนินการ
ของบริษัท สยามโพลีเอสเตอร์ จำกัด ระหว่างเดือนมกราคม-มิถุนายน พ.ศ. 2565

| ผลกระทบสิ่งแวดล้อม | มาตรการป้องกันและแก้ไขผลกระทบสิ่งแวดล้อม | สถานที่ดำเนินการ | ระยะเวลาดำเนินการ | รายละเอียดของการปฏิบัติตามมาตรการฯ | ปัญหา/อุปสรรคและการแก้ไข | เอกสารอ้างอิง |
|------------------------|---|-----------------------|---------------------|---|--------------------------|---------------|
| 1. มาตรการทั่วไป (ต่อ) | 2. เมื่อผลการติดตามตรวจสอบได้แสดงให้เห็นถึงปัญหาสิ่งแวดล้อม บริษัท สยามโพลีเอสเตอร์ จำกัด ต้องดำเนินการปรับปรุงแก้ไขปัญหาล่วงหน้า โดยเร็ว และต้องปฏิบัติตามมาตรการป้องกันและแก้ไขผลกระทบสิ่งแวดล้อมและมาตรการติดตามตรวจสอบผลกระทบสิ่งแวดล้อมโดยเคร่งครัด เพื่อประโยชน์ในการพิจารณาความเหมาะสมของการกำหนดระยะเวลาการติดตามตรวจสอบต่อไป | - ภายในพื้นที่โครงการ | - ตลอดช่วงดำเนินการ | <ul style="list-style-type: none"> หากโครงการพบว่าผลการติดตามตรวจสอบคุณภาพสิ่งแวดล้อมมีแนวโน้มแสดงให้เห็นถึงปัญหาสิ่งแวดล้อม โครงการจะดำเนินการหาสาเหตุและปรับปรุงแก้ไขปัญหาล่วงหน้าโดยเร็ว และโครงการมีการปฏิบัติตามมาตรการป้องกันและแก้ไขผลกระทบสิ่งแวดล้อมและมาตรการติดตามตรวจสอบผลกระทบสิ่งแวดล้อมโดยเคร่งครัด | - | - |
| | 3. หากเกิดเหตุการณ์ใดๆ ก็ตามที่อาจก่อให้เกิดผลกระทบต่อคุณภาพสิ่งแวดล้อม บริษัท สยามโพลีเอสเตอร์ จำกัด ต้องแจ้งสำนักงานทรัพยากรธรรมชาติและสิ่งแวดล้อมจังหวัดระยอง การนิคมอุตสาหกรรมแห่งประเทศไทย (กนอ.) กรมโรงงานอุตสาหกรรม และสำนักงานนโยบายและแผนทรัพยากรธรรมชาติและสิ่งแวดล้อม (สน.)ทราบโดยเร็ว เพื่อสำนักงานฯ จะได้ให้ความร่วมมือในการแก้ไขปัญหาดังกล่าว | - ภายในพื้นที่โครงการ | - ตลอดช่วงดำเนินการ | <ul style="list-style-type: none"> โครงการปฏิบัติตามมาตรการที่กำหนด โดยโครงการกำหนด Procedure ในการจัดการผลกระทบสิ่งแวดล้อมที่เกิดจากโครงการ โดยได้ยึดถือมาตรการป้องกันและแก้ไขผลกระทบสิ่งแวดล้อมมาปฏิบัติ พร้อมทั้งนำค่าควบคุมของกลุ่มบริษัทอื่นๆ มาใช้ปฏิบัติ เพื่อให้เกิดความเข้มงวดยิ่งขึ้น ทั้งนี้การดำเนินการที่ผ่านมาไม่พบเหตุการณ์ใดๆ ที่ก่อให้เกิดผลกระทบต่อสิ่งแวดล้อม | - | - |

**ตารางที่ 2.2-1 (ต่อ) สรุปผลการปฏิบัติตามมาตรการป้องกันและแก้ไขผลกระทบสิ่งแวดล้อม โครงการโรงงานผลิตโพลีเอสเตอร์ (ครั้งที่ 3) ช่วงดำเนินการ
ของบริษัท สยามโพลีเอสเตอร์ จำกัด ระหว่างเดือนมกราคม-มิถุนายน พ.ศ. 2565**

| ผลกระทบสิ่งแวดล้อม | มาตรการป้องกันและแก้ไขผลกระทบสิ่งแวดล้อม | สถานที่ดำเนินการ | ระยะเวลาดำเนินการ | รายละเอียดของผลการปฏิบัติตามมาตรการฯ | ปัญหา/อุปสรรคและกรณีแก้ไข | เอกสารอ้างอิง |
|------------------------|---|-----------------------|---------------------|--|---------------------------|--|
| 1. มาตรการทั่วไป (ต่อ) | 4. บริษัท สยามโพลีเอสเตอร์ จำกัด ต้องเสนอรายงานการปฏิบัติตามมาตรการป้องกันและแก้ไขผลกระทบสิ่งแวดล้อม และมาตรการติดตามตรวจสอบผลกระทบสิ่งแวดล้อม โดยสรุปให้หน่วยงานของรัฐ ซึ่งมีอำนาจอนุญาตตามกฎหมาย ทั้งนี้ การจัดทำรายงานผลการปฏิบัติตามมาตรการและความถี่ในการส่งรายงานผลการปฏิบัติตามมาตรการให้เป็นไปตามหลักเกณฑ์และวิธีการจัดทำรายงานผลการประเมินผลกระทบที่กำหนดไว้ในรายงานการประเมินผลกระทบสิ่งแวดล้อม ซึ่งผู้ดำเนินการ หรือผู้ขออนุญาตจะต้องได้รับอนุญาตให้ดำเนินการหรือกิจการแล้ว พ.ศ. 2561 และกฎหมายที่เกี่ยวข้อง | - ภายในพื้นที่โครงการ | - ตลอดช่วงดำเนินการ | <ul style="list-style-type: none"> โครงการมีการเสนอรายงานผลการปฏิบัติตามมาตรการป้องกันและแก้ไขผลกระทบสิ่งแวดล้อม และมาตรการติดตามตรวจสอบผลกระทบสิ่งแวดล้อม รายงานให้แก่หน่วยงานราชการที่เกี่ยวข้องทราบทุก 6 เดือน สำหรับรายงานฉบับนี้เป็นรายงานผลการปฏิบัติตามมาตรการฯ ครั้งที่ 1/2565 ระหว่างเดือนมกราคม-มิถุนายน พ.ศ. 2565 ทั้งนี้ ได้มีการขอขยายเวลาในการจัดส่งรายงานฯ เนื่องจากอยู่ระหว่างการรวบรวมข้อมูลและการตรวจสอบความถูกต้อง | - | <p>ภาคผนวก ข-1</p> <p>ตัวอย่างสำเนาจดหมายนำส่งรายงานผลการปฏิบัติตามมาตรการฯ ให้กับหน่วยงานที่เกี่ยวข้อง</p> <p>ภาคผนวก ก-2 หนังสือขอขยายเวลาในการนำเสนอรายงานฯ</p> |

ตารางที่ 2.2-1 (ต่อ) สรุปผลการปฏิบัติตามมาตรการป้องกันและแก้ไขผลกระทบสิ่งแวดล้อม โครงการโรงงานผลิตโพลีไสตรีน (ครั้งที่ 3) ช่วงดำเนินการ
ของบริษัท สยามโพลีไสตรีน จำกัด ระหว่างเดือนมกราคม-มิถุนายน พ.ศ. 2565

| ผลกระทบสิ่งแวดล้อม | มาตรการป้องกันและแก้ไขผลกระทบสิ่งแวดล้อม | สถานที่ดำเนินการ | ระยะเวลาดำเนินการ | รายละเอียดของกรปฏิบัติตามมาตรการฯ | ปัญหา/อุปสรรคและการแก้ไข | เอกสารอ้างอิง |
|------------------------|--|-----------------------|---------------------|---|--------------------------|--|
| 1. มาตรการทั่วไป (ต่อ) | 5. หากผลการประเมินคุณภาพอากาศด้วยแบบจำลองทางคณิตศาสตร์ที่ทางนิคมอุตสาหกรรมแห่งประเทศไทย ได้ทำการปรับปรุงแล้ว ตามมติคณะกรรมการสิ่งแวดล้อมแห่งชาติในการประชุมครั้งที่ 1/2550 เมื่อวันที่ 11 มกราคม 2550 นั้น มีค่าเกินมาตรฐานคุณภาพอากาศในบรรยากาศ โครงการต้องให้ความร่วมมือในการดำเนินการปรับลดอัตราการระบายมลพิษ | - ภายในพื้นที่โครงการ | - ตลอดช่วงดำเนินการ | <ul style="list-style-type: none"> โครงการปฏิบัติตามมาตรการที่กำหนด โดยให้ความร่วมมือในการปรับลดอัตราการระบายมลพิษตามแนวทางที่หน่วยงานภาครัฐกำหนด ซึ่งการขยายกำลังการผลิตครั้งล่าสุด ได้มีการปรับลดอัตราการระบายมลพิษตามมติคณะกรรมการสิ่งแวดล้อมแห่งชาติ และได้รับความเห็นชอบจากสำนักงานนโยบายและแผนทรัพยากรธรรมชาติและสิ่งแวดล้อมแล้ว ตามหนังสือที่ ทส 1009.9/11032 ลงวันที่ 6 พฤศจิกายน 2555 ต่อมาโครงการได้มีการเปลี่ยนแปลงรายละเอียดโครงการในรายงานการประเมินผลกระทบสิ่งแวดล้อม โครงการโรงงานผลิตโพลีไสตรีน (ครั้งที่ 3) ของบริษัท สยามโพลีไสตรีน จำกัด ซึ่งการเปลี่ยนแปลงรายละเอียดโครงการนั้น ได้รับความเห็นชอบจากกานนิคมอุตสาหกรรมแห่งประเทศไทยแล้วตามหนังสือที่ อก 5106.2/0863 ลงวันที่ 16 กันยายน 2563 ซึ่งการขยายกำลังการผลิตครั้งล่าสุด โดยรายละเอียดของอัตราการระบายมลพิษไม่มีการเปลี่ยนแปลงแต่อย่างใด | - | ภาควนวก ก-1 หนังสือเห็นชอบการเปลี่ยนแปลง รายละเอียดโครงการใน รายงานการประเมินผล กระทบสิ่งแวดล้อม โครงการโรงงานผลิต โพลีไสตรีน (ครั้งที่ 3) ของบริษัท สยามโพลี ไสตรีน จำกัด จากการ นิคมอุตสาหกรรมแห่ง ประเทศไทย |

ตารางที่ 2.2-1 (ต่อ) สรุปผลการปฏิบัติตามมาตรการป้องกันและแก้ไขผลกระทบสิ่งแวดล้อม โครงการโรงงานผลิตโพลีเอสเตอร์ (ครั้งที่ 3) ช่วงดำเนินการ
ของบริษัท สยามโพลีเอสเตอร์ จำกัด ระหว่างเดือนมกราคม-มิถุนายน พ.ศ. 2565

| ผลกระทบสิ่งแวดล้อม | มาตรการป้องกันและแก้ไขผลกระทบสิ่งแวดล้อม | สถานที่ดำเนินการ | ระยะเวลาดำเนินการ | รายละเอียดของกิจกรรมมาตรการฯ | ปัญหา/อุปสรรคและผลกระทบ | เอกสารอ้างอิง |
|------------------------|--|-----------------------|---------------------|--|-------------------------|--|
| 1. มาตรการทั่วไป (ต่อ) | 6.เมื่อโครงการดำเนินการผลิตเต็มกำลังการผลิตของเครื่องจักรและมีสถานะการผลิตคงตัว (Steady state) แล้วพบว่าอัตราการระบายสารมลพิษทางอากาศยังต่ำกว่าที่ระบุไว้ในรายงาน บริษัท สยามโพลีเอสเตอร์ จำกัด ต้องยึดถือค่าที่ต่ำนั้นเป็นค่าควบคุม และแจ้งให้สำนักงานนโยบายและแผนทรัพยากรธรรมชาติและสิ่งแวดล้อมรับทราบ | - ภายในพื้นที่โครงการ | - ตลอดช่วงดำเนินการ | <ul style="list-style-type: none"> โครงการดำเนินการตามมาตรการที่กำหนด เมื่อดำเนินการผลิตเต็มกำลังการผลิตของเครื่องจักร และมีสถานะการผลิตคงตัว (Steady Stage) แล้ว ทบทวนว่าอัตราการระบายมลพิษทางอากาศยังต่ำกว่าที่ระบุไว้ในรายงาน บริษัท สยามโพลีเอสเตอร์ จำกัด จะยึดถือค่าที่ต่ำนั้นเป็นค่าควบคุมและแจ้งให้สำนักงานนโยบายและแผนทรัพยากรธรรมชาติและสิ่งแวดล้อมทราบ ปัจจุบันยังเดินไม่ได้กำลังการผลิต จึงยังคงยึดถือค่าควบคุมตามรายงานการวิเคราะห์ ที่ได้รับความเห็นชอบล่าสุด โดยรายละเอียดกำลังการผลิตแสดงไว้ในหน้า 2-2 ของรายงานฉบับนี้แล้ว | - | - |
| | 7. หากผลการตรวจวัดคุณภาพอากาศในบรรยากาศบริเวณพื้นที่บริเวณพื้นที่โครงการและบริเวณโดยรอบมีแนวโน้มเข้าใกล้ค่ามาตรฐานคุณภาพอากาศในบรรยากาศ โครงการยินดีให้ความร่วมมือกับหน่วยงานที่เกี่ยวข้องดำเนินการแก้ไขผลกระทบด้านคุณภาพอากาศ ทั้งนี้ผลการตรวจวัดคุณภาพอากาศในรอบครึ่งปีที่ผ่านมาเป็นไปตามมาตรฐาน และไม่มีการเปลี่ยนแปลงอย่างมีนัยสำคัญ | - ภายในพื้นที่โครงการ | - ตลอดช่วงดำเนินการ | <ul style="list-style-type: none"> หากผลการตรวจวัดคุณภาพอากาศในบรรยากาศบริเวณพื้นที่โครงการและบริเวณโดยรอบมีแนวโน้มเข้าใกล้ค่ามาตรฐานคุณภาพอากาศในบรรยากาศ โครงการยินดีให้ความร่วมมือกับหน่วยงานที่เกี่ยวข้องดำเนินการแก้ไขผลกระทบด้านคุณภาพอากาศ ทั้งนี้ผลการตรวจวัดคุณภาพอากาศในรอบครึ่งปีที่ผ่านมาเป็นไปตามมาตรฐาน และไม่มีการเปลี่ยนแปลงอย่างมีนัยสำคัญ | - | รายละเอียดแสดงดังรายงาน บทที่ 3 หัวข้อ 3.4.2 |

ตารางที่ 2.2-1 (ต่อ) สรุปผลการปฏิบัติตามมาตรการป้องกันและแก้ไขผลกระทบสิ่งแวดล้อม โครงการโรงงานผลิตโพลีเอสเตอร์ (ครั้งที่ 3) ช่วงดำเนินการ
ของบริษัท สยามโพลีเอสเตอร์ จำกัด ระหว่างเดือนมกราคม-มิถุนายน พ.ศ. 2565

| ผลกระทบสิ่งแวดล้อม | มาตรการป้องกันและแก้ไขผลกระทบสิ่งแวดล้อม | สถานที่ดำเนินการ | ระยะเวลาดำเนินการ | รายละเอียดของการปฏิบัติตามมาตรการฯ | ปัญหา/อุปสรรคและ การแก้ไข | เอกสารอ้างอิง |
|------------------------|---|-----------------------|---------------------|--|------------------------------|--|
| 1. มาตรการทั่วไป (ต่อ) | 8. ว่าจ้างหน่วยงานกลาง (Third party) เพื่อดำเนินการตรวจสอบการปฏิบัติตามมาตรการป้องกัน และแก้ไขผลกระทบสิ่งแวดล้อม และมาตรการติดตามตรวจสอบผลกระทบสิ่งแวดล้อมของโครงการ | - ภายในพื้นที่โครงการ | - ตลอดช่วงดำเนินการ | <ul style="list-style-type: none"> โครงการได้ว่าจ้างบริษัท เอแอลเอส แลบริทอรี กรุ๊ป (ประเทศไทย) จำกัด เป็นผู้ดำเนินการตรวจสอบผลการปฏิบัติตามมาตรการป้องกันและแก้ไขผลกระทบสิ่งแวดล้อม และมาตรการติดตามตรวจสอบผลกระทบสิ่งแวดล้อมของโครงการ | - | - |
| | 9. สรุปผลการประเมินอันตรายร้ายแรงของโครงการ และนำเสนอตัวอย่างกรณีที่เกิดผลกระทบสูงสุด พร้อมแสดง P&ID และเหตุผลการนำเสนอตัวอย่างดังกล่าวในเชิงเปรียบเทียบกับหน่วยงานอื่น | - ภายในพื้นที่โครงการ | - ตลอดช่วงดำเนินการ | <ul style="list-style-type: none"> โครงการได้ดำเนินการประเมินความเสี่ยงอันตรายจากการประกอบกิจการและได้จัดส่งให้กับกรมโรงงานอุตสาหกรรมเป็นที่เรียบร้อยแล้วตามหนังสือที่ สพส/กรอ 1909-019 ลงวันที่ 23 กันยายน 2562 ทั้งนี้ จะมีการทบทวนทุก 5 ปี | - | ภาคผนวก ข-2 จดหมายนำส่งรายงาน การประเมินความเสี่ยง ของโครงการ |

ตารางที่ 2.2-1 (ต่อ) สรุปผลการปฏิบัติตามมาตรการป้องกันและแก้ไขผลกระทบสิ่งแวดล้อม โครงการโรงงานผลิตโพลีเอสเตอร์ (ครั้งที่ 3) ช่วงดำเนินการ
ของบริษัท สยามโพลีเอสเตอร์ จำกัด ระหว่างเดือนมกราคม-มิถุนายน พ.ศ. 2565

| ผลกระทบสิ่งแวดล้อม | มาตรการป้องกันและแก้ไขผลกระทบสิ่งแวดล้อม | สถานที่ดำเนินการ | ระยะเวลาดำเนินการ | รายละเอียดของกรปฏิบัติตามมาตรการฯ | ปัญหา/อุปสรรคและภาระแก้ไข | เอกสารอ้างอิง |
|------------------------|--|-----------------------|---------------------|---|---------------------------|---|
| 1. มาตรการทั่วไป (ต่อ) | 10. ในกรณีนี้ที่บริษัท สยามโพลีเอสเตอร์ จำกัด มีความจำเป็น ต้องเปลี่ยนแปลงรายละเอียดโครงการ หรือมาตรการ ป้องกันและแก้ไขผลกระทบสิ่งแวดล้อม หรือมาตรการ ติดตามตรวจสอบผลกระทบสิ่งแวดล้อม ตามที่ได้เสนอ ไว้ในรายงานการประเมินผลกระทบสิ่งแวดล้อม ที่ได้รับ ความเห็นชอบไว้แล้วให้บริษัท สยามโพลีเอสเตอร์ จำกัด แจ้งให้หน่วยงานที่มีอำนาจหน้าที่ในการพิจารณา อนุมัติหรืออนุญาตดำเนินการดังนี้ 1) หากหน่วยงานผู้อนุมัติหรืออนุญาตเห็นว่าการ เปลี่ยนแปลง ดังกล่าวเกิดผลดีต่อสิ่งแวดล้อม มากกว่าหรือเทียบเท่ามาตรการที่กำหนดไว้ใน รายงานการประเมินผลกระทบสิ่งแวดล้อมที่ได้รับ ความเห็นชอบไว้แล้ว ให้หน่วยงานผู้อนุมัติหรือ อนุญาตรับจดแจ้งให้เป็นไปตามหลักเกณฑ์และ เงื่อนไขที่กำหนดไว้ในกฎหมายนั้นๆ ต่อไป พร้อมกับ ให้จัดทำสำเนาการเปลี่ยนแปลงดังกล่าวข้างต้นที่รับ จดแจ้งไว้ แจ้งให้สำนักงานนโยบายและแผน ทรัพยากรธรรมชาติและสิ่งแวดล้อมเพื่อทราบ | - ภายในพื้นที่โครงการ | - ตลอดช่วงดำเนินการ | <ul style="list-style-type: none"> หากมีการเปลี่ยนแปลงใดๆ ที่แตกต่างจากที่นำเสนอไว้ในรายงานการประเมินผลกระทบสิ่งแวดล้อม โครงการโครงการซึ่งอาจก่อให้เกิดผลกระทบสิ่งแวดล้อม โครงการจะเสนอรายละเอียดของการเปลี่ยนแปลงเพื่อให้หน่วยงานอนุญาต หรือสำนักงานนโยบายและแผนทรัพยากรธรรมชาติและสิ่งแวดล้อมพิจารณาเพื่อให้ความเห็นชอบก่อนจะดำเนินการเปลี่ยนแปลงทุกครั้ง โดยโครงการได้ขอความเห็นชอบจากหน่วยงานอนุญาตเพื่อพิจารณาอนุมัติ ซึ่ง สผ. ได้พิจารณาอนุมัติแล้ว ตามหนังสือที่ ทส 10099/11032 ลงวันที่ 6 พฤศจิกายน 2555 และได้มีการเปลี่ยนแปลงรายละเอียดโครงการ โดยไม่ได้มีส่วนเกี่ยวข้องกับกระบวนการผลิตโพลีเอสเตอร์ ดังนั้น กำลังการผลิตโพลีเอสเตอร์ไม่เปลี่ยนแปลงไปจากเดิม ตามหนังสือ ออก 5106.2/0863 ลงวันที่ 16 กันยายน 2563 ดังนั้น การปฏิบัติตามมาตรการป้องกันและแก้ไขผลกระทบสิ่งแวดล้อม จึงดำเนินการตามมาตรการที่ได้รับการเห็นชอบตามหนังสือฉบับล่าสุดในการเสนอรายงานต่อหน่วยงานของรัฐ ซึ่งมีอำนาจอนุญาตตามกฎหมายฯ ทุก 6 เดือน | - | ภาคผนวก ก-1 หนังสือเห็นชอบจาก สผ. และเงื่อนไขที่โครงการต้องปฏิบัติตามรายงานการวิเคราะห์ผลกระทบสิ่งแวดล้อม |

ตารางที่ 2.2-1 (ต่อ) สรุปผลการปฏิบัติตามมาตรการป้องกันและแก้ไขผลกระทบสิ่งแวดล้อม โครงการโรงงานผลิตโพลีไธรีน (ครั้งที่ 3) ช่วงดำเนินการ
ของบริษัท สยามโพลีไธรีน จำกัด ระหว่างเดือนมกราคม-มิถุนายน พ.ศ. 2565

| ผลกระทบสิ่งแวดล้อม | มาตรการป้องกันและแก้ไขผลกระทบสิ่งแวดล้อม | สถานที่ดำเนินการ | ระยะเวลาดำเนินการ | รายละเอียดของกรปฏิบัติการตามมาตรการฯ | ปัญหา/อุปสรรคและแก้ไข | เอกสารอ้างอิง |
|---------------------------|---|------------------|-------------------|--------------------------------------|-----------------------|---------------|
| 1. มาตรการทั่วไป (ต่อ) | 2) หากหน่วยงานผู้อนุมัติหรืออนุญาตเห็นว่าการเปลี่ยนแปลงดังกล่าว อาจกระทบต่อสาระสำคัญในรายงานการประเมินผลกระทบสิ่งแวดล้อมที่ได้รับความเห็นชอบไปแล้ว ให้หน่วยงานผู้อนุมัติหรืออนุญาตจัดส่งรายงานการเปลี่ยนแปลงดังกล่าว ให้สำนักงานนโยบายและแผนทรัพยากร ธรรมชาติและสิ่งแวดล้อม เพื่อเสนอให้คณะกรรมการผู้ชำนาญการพิจารณารายงานการประเมินผลกระทบสิ่งแวดล้อม (คชก.) ชุดที่เกี่ยวข้องให้ความเห็นชอบประกอบก่อนดำเนินการเปลี่ยนแปลง และเมื่อโครงการได้รับอนุมัติหรืออนุญาตให้มีการเปลี่ยนแปลงให้หน่วยงานผู้อนุมัติหรืออนุญาตแจ้งผลการเปลี่ยนแปลงดังกล่าว ให้สำนักงานนโยบายและแผนทรัพยากร ธรรมชาติและสิ่งแวดล้อมเพื่อทราบ | | | | | |

ตารางที่ 2.2-1 (ต่อ) สรุปผลการปฏิบัติตามมาตรการป้องกันและแก้ไขผลกระทบสิ่งแวดล้อม โครงการโรงงานผลิตโพลีโอสไทรน (ครั้งที่ 3) ช่วงดำเนินการ
ของบริษัท สยามโพลีโอสไทรน จำกัด ระหว่างเดือนมกราคม-มิถุนายน พ.ศ. 2565

| ผลกระทบ สิ่งแวดล้อม | มาตรการป้องกันและแก้ไข ผลกระทบสิ่งแวดล้อม | สถานที่ ดำเนินการ | ระยะเวลา ดำเนินการ | รายละเอียดของกิจกรรมปฏิบัติตามมาตรการฯ | ปัญหา/ อุปสรรคและ การแก้ไข | เอกสารอ้างอิง |
|----------------------------|---|---------------------------|-------------------------|---|----------------------------------|--|
| 1. มาตรการ ทั่วไป (ต่อ) | 11. จัดทำฐานข้อมูลสุขภาพของพนักงานเพื่อนำมาใช้ ประกอบการวิเคราะห์หาสาเหตุในการเกิดความเสี่ยง ผิดปกติของผลการตรวจสุขภาพของพนักงาน โดยเฉพาะพื้นที่ ประจำปีในแต่ละพื้นที่ดำเนินงาน โดยเฉพาะพื้นที่ เสี่ยง พร้อมทั้งระบุอายุของคนที่ทำงานในพื้นที่ นั้น และวิเคราะห์ความเชื่อมโยงผลการตรวจวัด เพื่อ เฝ้าระวังการรับสัมผัสสิ่งคุกคามกับฐานข้อมูลสุขภาพ ด้วย | - ภายในพื้นที่ โครงการ | - ตลอดช่วง ดำเนินการ | <ul style="list-style-type: none"> โครงการมีการจัดทำฐานข้อมูลสุขภาพของพนักงาน แยกแต่ละหน่วยงานรวมทั้งดำเนินการวิเคราะห์ความ เชื่อมโยงของผลการตรวจวัดเพื่อเฝ้าระวังการรับ สัมผัสสิ่งคุกคามสุขภาพกับฐานข้อมูลสุขภาพภายใน โครงการอย่างต่อเนื่อง | - | - |
| | 12. ในกรณีที่ผลการตรวจวัดมลพิษจากแหล่งกำเนิดและ ผลการตรวจวัดคุณภาพสิ่งแวดล้อมในพื้นที่โครงการมี แนวโน้มสูงขึ้น จากค่าที่ตรวจวัดได้ในช่วงการ ดำเนินการปกติ แต่ยังไม่เกินค่าควบคุมที่กำหนดไว้ ให้โครงการตรวจสอบหาสาเหตุ และทำการเฝ้าระวัง เพื่อเตรียมความพร้อมในการแก้ไขปัญหาที่อาจเกิดขึ้น ทั้งนี้ ให้สรุปรายละเอียดดังกล่าวไว้ในรายงานผลการ ปฏิบัติตามมาตรการป้องกันและแก้ไขผลกระทบ สิ่งแวดล้อมและมาตรการติดตามตรวจสอบผลกระทบ สิ่งแวดล้อม ให้ครบถ้วนชัดเจนด้วย | - ภายในพื้นที่ โครงการ | - ตลอดช่วง ดำเนินการ | <ul style="list-style-type: none"> โครงการปฏิบัติตามมาตรการที่กำหนด หากพบว่าผล การตรวจวัดคุณภาพสิ่งแวดล้อม ทั้งจากแหล่งกำเนิด และพื้นที่รอบโครงการ มีแนวโน้มสูงขึ้นจากค่าที่ ตรวจวัดได้ในช่วงการดำเนินการปกติแต่ยังไม่เกินค่า ควบคุม โครงการจะตรวจสอบหาสาเหตุและทำการ เฝ้าระวังเพื่อเตรียมความพร้อมในการแก้ไขปัญหาที่ อาจเกิดขึ้น และสรุปรายละเอียดดังกล่าวไว้ในรายงาน ผลการปฏิบัติตามมาตรการด้านสิ่งแวดล้อม | - | รายละเอียดแสดง ดังรายงานบทที่ 3 ผลการติดตาม ตรวจสอบ ผลกระทบ สิ่งแวดล้อม |

ตารางที่ 2.2-1 (ต่อ) สรุปผลการปฏิบัติตามมาตรการป้องกันและแก้ไขผลกระทบสิ่งแวดล้อม โครงการโรงงานผลิตโพลีไสตรีน (ครั้งที่ 3) ช่วงดำเนินการ
ของบริษัท สยามโพลีไสตรีน จำกัด ระหว่างเดือนมกราคม-มิถุนายน พ.ศ. 2565

| ผลกระทบสิ่งแวดล้อม | มาตรการป้องกันและแก้ไขผลกระทบสิ่งแวดล้อม | สถานที่ดำเนินการ | ระยะเวลาดำเนินการ | รายละเอียดของการปฏิบัติตามมาตรการฯ | ปัญหา/อุปสรรคและผลกระทบ | เอกสารอ้างอิง |
|------------------------|---|-----------------------|---------------------|--|-------------------------|--|
| 1. มาตรการทั่วไป (ต่อ) | 13. กำหนดให้โครงการแจ้งการนิคมอุตสาหกรรมแห่งประเทศไทยทราบ ก่อนการหยุดการผลิตเพื่อดำเนินการซ่อมบำรุงเครื่องจักรและอุปกรณ์ประจำปี (Shutdown/Turnaround) และในช่วงก่อนการเริ่มกระบวนการผลิต (Pre - Startup) | - ภายในพื้นที่โครงการ | - ตลอดช่วงดำเนินการ | <ul style="list-style-type: none"> โครงการปฏิบัติตามมาตรการที่กำหนด โดยจะแจ้งการนิคมอุตสาหกรรมแห่งประเทศไทยทราบก่อนการหยุดการผลิตเพื่อดำเนินการซ่อมบำรุงเครื่องจักรและอุปกรณ์ (Shutdown/Turnaround) และในช่วงก่อนการเริ่มกระบวนการผลิต (Pre-Startup) โดยโครงการมีการหยุดการผลิตเพื่อซ่อมบำรุงเครื่องจักร ระหว่างวันที่ 26-28 มิถุนายน พ.ศ. 2564 | - | <ul style="list-style-type: none"> ภาคผนวก ข-3 จดหมายแจ้งการหยุดเดินเครื่องจักรสำหรับการซ่อมบำรุงเครื่องจักร |
| | 14. เนื่องจากคณะกรรมการสิ่งแวดล้อมแห่งชาติได้ประกาศให้พื้นที่บางปะนนเป็นเขตควบคุมมลพิษ ดังนั้น โครงการโรงงานผลิตโพลีไสตรีน บริษัท สยามโพลีไสตรีน จำกัด ซึ่งอยู่ไม่เขตควบคุมมลพิษ ต้องดำเนินการตามแผนลดและขจัดมลพิษของเขตควบคุมมลพิษนั้น | - ภายในพื้นที่โครงการ | - ตลอดช่วงดำเนินการ | <ul style="list-style-type: none"> โครงการยินดีให้ความร่วมมือกับหน่วยงานที่เกี่ยวข้องดำเนินการแก้ไขผลกระทบด้านคุณภาพอากาศ โดยโครงการจะให้ความร่วมมือในการจัดทำแผนลดและขจัดมลพิษ ตามแผนปฏิบัติการลดและขจัดมลพิษในพื้นที่จังหวัดระยอง เช่น การควบคุมอัตราการระบายมลพิษทางอากาศ เป็นต้น | - | - |

ตารางที่ 2.2-1 (ต่อ) สรุปผลการปฏิบัติตามมาตรการป้องกันและแก้ไขผลกระทบสิ่งแวดล้อม โครงการโรงงานผลิตไฟฟ้า (ครั้งที่ 3) ช่วงดำเนินการ
ของบริษัท สยามโพลีไทรน จำกัด ระหว่างเดือนมกราคม-มิถุนายน พ.ศ. 2565

| ผลกระทบ สิ่งแวดล้อม | มาตรการป้องกันและแก้ไขผลกระทบสิ่งแวดล้อม | สถานที่ ดำเนินการ | ระยะเวลา ดำเนินการ | รายละเอียดของกรปฏิบัติการตามมาตรการ | ปัญหา/อุปสรรค และกรณีแก้ไข | เอกสารอ้างอิง |
|----------------------------|---|---------------------------|-------------------------|--|-------------------------------|---|
| 1. มาตรการ ทั่วไป (ต่อ) | 15. กำหนดให้มีการรายงานลักษณะของกิจกรรมต่างๆ ที่ เกิดขึ้นบริเวณโดยรอบจุดตรวจวัดคุณภาพอากาศขณะ ทำการตรวจวัด | - ภายในพื้นที่ โครงการ | - ตลอดช่วง ดำเนินการ | <ul style="list-style-type: none"> โครงการดำเนินการรายงานลักษณะของกิจกรรม ต่างๆ ที่เกิดขึ้นบริเวณโดยรอบจุดตรวจวัดคุณภาพ อากาศขณะทำการตรวจวัด ที่อาจส่งผลกระทบต่อ ผลการตรวจวัดคุณภาพอากาศขณะทำการ ตรวจวัด | - | รายละเอียดแสดงดัง ภาคผนวก ค ผลการติดตาม ตรวจสอบผลกระทบ สิ่งแวดล้อม |
| | 16. ให้พบพบเหตุการณ์อุบัติเหตุ ที่เกิดขึ้นจากการ ประกอบกิจการอุตสาหกรรมที่มีการผลิตลักษณะ เดียวกันทั้งในประเทศและต่างประเทศ โดยเสนอใน รายงานผลการปฏิบัติตามมาตรการป้องกันและแก้ไข ผลกระทบสิ่งแวดล้อม ปีละ 1 ครั้ง เพื่อนำข้อมูลมาใช้ใน การทบทวนและกำหนดมาตรการป้องกันและแก้ไข ผลกระทบสิ่งแวดล้อม และมาตรการติดตามตรวจสอบ ผลกระทบสิ่งแวดล้อมของโครงการให้ครบถ้วนสมบูรณ์ | - ภายในพื้นที่ โครงการ | - ตลอดช่วง ดำเนินการ | <ul style="list-style-type: none"> โครงการดำเนินการรวบรวมและทบทวนเหตุการณ์ อุบัติเหตุ/อุบัติเหตที่เกิดขึ้นจากการประกอบกิจการ อุตสาหกรรมที่มีการผลิตลักษณะเดียวกันจาก ต่างประเทศ พร้อมกันนำมาเป็นแนวทางในการ ปรับปรุงป้องกันมิให้เกิดเหตุการณ์ในลักษณะ เดียวกัน โดยได้นำเสนอให้กับพนักงานทุกคนได้ รับทราบ ผ่านจดหมายข่าวอิเล็กทรอนิกส์ | - | ภาคผนวก ข-4 เอกสารจดหมาย ข่าวตัวอย่าง กรณีศึกษาอุบัติเหต จากต่างประเทศ |
| | 17. ให้ความร่วมมือในการเชื่อมโยงข้อมูลผลการตรวจวัด คุณภาพสิ่งแวดล้อมแบบต่อเนื่อง (online monitoring) ในสถานประกอบการไปยังศูนย์เฝ้าระวังและควบคุม คุณภาพสิ่งแวดล้อม (Environmental Monitoring and Control Center :EMC ²) ของการนิคมอุตสาหกรรม แห่งประเทศไทย | - ภายในพื้นที่ โครงการ | - ตลอดช่วง ดำเนินการ | <ul style="list-style-type: none"> โครงการปฏิบัติตามมาตรการที่กำหนด โดยให้ ความร่วมมือในการเชื่อมโยงข้อมูลผลการตรวจวัด คุณภาพน้ำแบบต่อเนื่อง (COD Online) บริเวณจุด ระบายน้ำทิ้งออกนอกโรงงาน (Outfall pit) ร่วมกับ กลุ่มบริษัทอื่นๆ ในนามบริษัท สยามโพลีไทรน โนเมอ จำกัด ไปยังศูนย์เฝ้าระวังและควบคุมคุณภาพ สิ่งแวดล้อมของการนิคมอุตสาหกรรมแห่งประเทศไทย แล้ว | - | ภาคผนวก ข-5 สำเนาเอกสารขอ เชื่อมต่อสัญญาณ ระบบตรวจสอบ คุณภาพน้ำ แบบต่อเนื่อง (COD Online) ไปยัง EMC ² |

ตารางที่ 2.2-1 (ต่อ) สรุปผลการปฏิบัติตามมาตรการป้องกันและแก้ไขผลกระทบสิ่งแวดล้อม โครงการโรงงานผลิตโพลีไสตรีน (ครั้งที่ 3) ช่วงดำเนินการ
ของบริษัท สยามโพลีไสตรีน จำกัด ระหว่างเดือนมกราคม-มิถุนายน พ.ศ. 2565

| ผลกระทบ สิ่งแวดล้อม | มาตรการป้องกันและแก้ไข ผลกระทบสิ่งแวดล้อม | สถานที่ ดำเนินการ | ระยะเวลา ดำเนินการ | รายละเอียดของกิจกรรมปฏิบัติตามมาตรการฯ | ปัญหา/อุปสรรคและ การแก้ไข | เอกสารอ้างอิง |
|------------------------|--|-------------------------------------|-------------------------|---|------------------------------|---|
| 2. คุณภาพ อากาศ | 1. ควบคุมค่าความเข้มข้นของสารมลพิษทางอากาศที่ ระบายออกจากปล่องเครื่องทำความร้อนของ โครงการ ดังนี้ <ul style="list-style-type: none">• ออกไซด์ของไนโตรเจน ไม่เกิน 149 ส่วนใน ล้านส่วน และคิดเป็นอัตราการระบาย ไม่เกิน 0.37 กรัม/วินาที• ฝุ่นละอองรวม ไม่เกิน 68 มิลลิกรัม/ลูกบาศก์ เมตร และคิดเป็นอัตราการระบาย ไม่เกิน 0.09 กรัม/วินาที | - เครื่องทำ ความร้อน (Heater) | - ตลอดช่วง ดำเนินการ | <ul style="list-style-type: none">• โครงการดำเนินการควบคุมค่าความเข้มข้นของสาร มลพิษทางอากาศที่ระบายออกจากปล่องเครื่องทำ ความร้อน (Heater Stack) ให้เป็นไปตามมาตรฐาน ที่กำหนด โดยผลการตรวจวัด ค่าออกไซด์ของ ไนโตรเจน และฝุ่นละอองรวม ในปี พ.ศ. 2565 โดย บริษัท เอแอลเอส แลบบอราทอรี กรุ๊ป (ประเทศไทย) จำกัด เมื่อวันที่ 21 มีนาคม พ.ศ. 2565 พบว่า มีค่า อยู่ในเกณฑ์ที่มาตรฐานกำหนด ดังนี้<ul style="list-style-type: none">• NOx (at 7%O2) = 54.1 ppm• Emission Rate = 0.065 g/s• ฝุ่นละอองรวม (at 7%O2) = <0.5 mg/m3• Emission Rate = <0.0004 g/s | - | รายละเอียดแสดง ดังรายงานบทที่ 3 หัวข้อ 3.4.1 คุณภาพอากาศจาก แหล่งกำเนิด ภาพที่ 2.2-1 ปล่องระบาย Heater |

ตารางที่ 2.2-1 (ต่อ) สรุปผลการปฏิบัติตามมาตรการป้องกันและแก้ไขผลกระทบสิ่งแวดล้อม โครงการโรงงานผลิตโพลีไธรีน (ครั้งที่ 3) ช่วงดำเนินการ
ของบริษัท สยามโพลีไธรีน จำกัด ระหว่างเดือนมกราคม-มิถุนายน พ.ศ. 2565

| ผลกระทบ สิ่งแวดล้อม | มาตรการป้องกันและแก้ไข ผลกระทบสิ่งแวดล้อม | สถานที่ ดำเนินการ | ระยะเวลา ดำเนินการ | รายละเอียดของกฎระเบียบมาตรการฯ | ปัญหา/อุปสรรคและ การแก้ไข | เอกสารอ้างอิง |
|------------------------|---|---------------------------|-------------------------|--|------------------------------|--|
| 2. คุณภาพ อากาศ | 2.โครงการขอสงวนสิทธิ์ค่าการระบายมลพิษจาก เตาเผากากอุตสาหกรรมที่ขอยกเลิกไว้สำหรับการ การพัฒนาโครงการในอนาคต โดยมีอัตราการ ระบายของก๊าซออกไซด์ของไนโตรเจนคือ 3.98 กรัม/วินาที และฝุ่นละอองรวม คือ 1.27 กรัม/ วินาที ทั้งนี้โครงการต้องทำการปรับลดตามหลัก มติ กวท. ก่อนนำไปใช้ | - เตาเผากาก อุตสาหกรรม | - ตลอดช่วง ดำเนินการ | <ul style="list-style-type: none"> โครงการได้ขอสงวนสิทธิ์ค่าการระบายมลพิษจาก เตาเผากากอุตสาหกรรมที่ขอยกเลิกไว้สำหรับการ พัฒนาโครงการในอนาคต โดยมีอัตราการระบายของ ก๊าซออกไซด์ของไนโตรเจน คือ 3.98 กรัม/วินาที และฝุ่นละอองรวมคือ 1.27 กรัม/วินาที | - | - |
| | 3. จัดให้มีระบบดักฝุ่นแบบถุงกรอง สำหรับดักฝุ่นผง โพลีไธรีน | - ระบบขนส่ง ด้วยลม | - ตลอดช่วง ดำเนินการ | <ul style="list-style-type: none"> โครงการได้จัดให้มีระบบดักฝุ่นผงโพลีไธรีน โดย ติดตั้งระบบดักฝุ่น Kice Deduster ซึ่งจะมีการถ่ายเท ฝุ่นออกจากกระบอกทุกครั้งที่ใช้งาน นอกจากนี้ยังมี ระบบถุงกรองบริเวณ Transfer Polystyrene ไปยัง ระบบ Packaging | - | ภาพที่ 2.2-2 Kice Deduster และ Cyclone |

ตารางที่ 2.2-1 (ต่อ) สรุปผลการปฏิบัติตามมาตรการป้องกันและแก้ไขผลกระทบสิ่งแวดล้อม โครงการโรงงานผลิตโพลีไสตรีน (ครั้งที่ 3) ช่วงดำเนินการ
ของบริษัท สยามโพลีไสตรีน จำกัด ระหว่างเดือนมกราคม-มิถุนายน พ.ศ. 2565

| ผลกระทบสิ่งแวดล้อม | มาตรการป้องกันและแก้ไขผลกระทบสิ่งแวดล้อม | สถานที่ดำเนินการ | ระยะเวลาดำเนินการ | รายละเอียดของการปฏิบัติตามมาตรการฯ | ปัญหา/อุปสรรคและการแก้ไข | เอกสารอ้างอิง |
|----------------------|---|-------------------------|---------------------|---|--------------------------|---|
| 2. คุณภาพอากาศ (ต่อ) | 4. จัดให้มีอุปกรณ์ตรวจสอบประสิทธิภาพการทำงานของอุปกรณ์ดักฝุ่นแบบดูดกรอง | - ระบบดักฝุ่นแบบดูดกรอง | - ตลอดช่วงดำเนินการ | <ul style="list-style-type: none"> ● โครงการมีระบบตรวจสอบประสิทธิภาพการทำงานของอุปกรณ์ดักฝุ่นแบบดูดกรองโดยมีระบบควบคุมความดันภายในดูดกรองซึ่งแสดงข้อมูลไปยังห้องควบคุมการผลิต ซึ่งเมื่อพบว่าความดันสูงเกินค่าควบคุม ระบบจะทำความสะอาดดูดกรองโดยอัตโนมัติ โดยระบบ Pulselet ทุก 10 วินาที ● นอกจากนี้โครงการมีการกำหนดแผนการเปลี่ยนอุปกรณ์เป็นประจำทุกปีและมีแผนการบำรุงรักษาระบบดักฝุ่นแบบดูดกรองเป็นประจำทุก 12 เดือน | - | ภาคผนวก ข-6 PPM plan |
| | 5. จัดเตรียมอุปกรณ์สำรองเพื่อความพร้อมสำหรับการใช้งาน | - ระบบดักฝุ่นแบบดูดกรอง | - ตลอดช่วงดำเนินการ | - โครงการจัดเตรียมอุปกรณ์สำรองที่พร้อมสำหรับใช้งานตามที่กำหนดไว้ในมาตรการแล้ว | - | ภาพที่ 2.2-3 อุปกรณ์สำรองสำหรับระบบดักฝุ่น แบบดูดกรองของโครงการ |

**ตารางที่ 2.2-1 (ต่อ) สรุปผลการปฏิบัติตามมาตรการป้องกันและแก้ไขผลกระทบสิ่งแวดล้อม โครงการโรงงานผลิตโพลีไทรีน (ครั้งที่ 3) ช่วงดำเนินการ
ของบริษัท สยามโพลีไทรีน จำกัด ระหว่างเดือนมกราคม-มิถุนายน พ.ศ. 2565**

| ผลกระทบ สิ่งแวดล้อม | มาตรการป้องกันและแก้ไข ผลกระทบสิ่งแวดล้อม | สถานที่ ดำเนินการ | ระยะเวลา ดำเนินการ | รายละเอียดของกรปฏิบัติการ | ปัญหา/อุปสรรค และการแก้ไข | เอกสารอ้างอิง |
|--------------------------|--|---------------------------|-------------------------|---|------------------------------|--|
| 2. คุณภาพ อากาศ (ต่อ) | 6. จัดเตรียมอุปกรณ์สำหรับบำบัด มลพิษทางอากาศอย่างเพียงพอ พร้อมทั้งดูแลให้ ระบบบำบัดมลพิษทำงานอย่างมีประสิทธิภาพ ตลอดเวลา | - ภายในพื้นที่ โครงการ | - ตลอดช่วง ดำเนินการ | - โครงการได้จัดเตรียมอุปกรณ์สำหรับระบบบำบัดมลพิษ ทางอากาศอย่างเพียงพอ พร้อมทั้งมีโปรแกรมในการดูแลรักษา อย่างสม่ำเสมอเพื่อให้ระบบบำบัดมลพิษทำงานอย่างมี ประสิทธิภาพ | - | ภาคผนวก ข-6 PPM plan และ ภาพที่ 2.2-3 อุปกรณ์สำรอง สำหรับระบบดัก ฝุ่นแบบถูกรอง ของโครงการ |
| | 7. จัดให้มีเจ้าหน้าที่ที่มีความรู้เป็นผู้ควบคุมระบบ บำบัดมลพิษทางอากาศตามที่กรมโรงงาน อุตสาหกรรมกำหนด | - ภายในพื้นที่ โครงการ | - ตลอดช่วง ดำเนินการ | - โครงการปฏิบัติตามมาตรการที่กำหนด โดยกำหนดให้มี เจ้าหน้าที่ที่มีความรู้เป็นผู้ควบคุมระบบบำบัดมลพิษทางอากาศ ตามที่กฎหมายกำหนด | - | ภาคผนวก ข-7 เอกสารการขึ้น ทะเบียนผู้ควบคุม ระบบบำบัด มลพิษทางอากาศ |
| | 8. กำหนดให้มีแผนการบำรุงรักษาในเชิงป้องกัน (preventive maintenance program) สำหรับ อุปกรณ์ควบคุมมลพิษทางอากาศและ อุปกรณ์การเก็บกักหรือลบล้างสารเคมี | - ภายในพื้นที่ โครงการ | - ตลอดช่วง ดำเนินการ | - โครงการปฏิบัติตามมาตรการที่กำหนด โดยมีแผนการ บำรุงรักษาในเชิงป้องกันสำหรับอุปกรณ์ควบคุมมลพิษทาง อากาศและอุปกรณ์การเก็บกักหรือลบล้างสารเคมีภายใน โครงการ | - | ภาคผนวก ข-6 PPM plan |

ตารางที่ 2.2-1 (ต่อ) สรุปผลการปฏิบัติตามมาตรการป้องกันและแก้ไขผลกระทบสิ่งแวดล้อม โครงการโรงงานผลิตโพลีเอสเตอร์ (ครั้งที่ 3) ช่วงดำเนินการ
ของบริษัท สยามโพลีเอสเตอร์ จำกัด ระหว่างเดือนมกราคม-มิถุนายน พ.ศ. 2565

| ผลกระทบสิ่งแวดล้อม | มาตรการป้องกันและแก้ไขผลกระทบสิ่งแวดล้อม | สถานที่ดำเนินการ | ระยะเวลาดำเนินการ | รายละเอียดของการปฏิบัติตามมาตรการฯ | ปัญหา/อุปสรรคและการแก้ไข | เอกสารอ้างอิง |
|--------------------|--|-----------------------|---------------------|--|--------------------------|---|
| 3. คุณภาพน้ำ | 1. จัดให้มีบ่อบำบัดน้ำเพื่อรวบรวมน้ำเสียจากบริเวณต่างๆ เพื่อทำการตรวจสอบคุณภาพก่อนระบายออกนอกโครงการ | - ภายในพื้นที่โครงการ | - ตลอดช่วงดำเนินการ | <p>-โครงการได้จัดให้มีบ่อบำบัดน้ำ เพื่อรวบรวมน้ำเสียจากบริเวณต่างๆ และทำการตรวจสอบคุณภาพก่อนระบายออกนอกโครงการ จำนวน 3 บ่อดังนี้</p> <ul style="list-style-type: none"> บ่อ ES-1390 รวบรวมน้ำปนเปื้อนจากบริเวณเตรียมสารตั้งต้น (จะมีการตรวจวิเคราะห์ TOC และ pH ก่อนรวบรวมไปที่ ES-1890) บ่อ ES-1891 รวบรวมน้ำปนเปื้อนบริเวณลานเก็บวัตถุดิบ (จะมีการตรวจวิเคราะห์ TOC และ pH ก่อนรวบรวมไปที่ ES-1890) บ่อ ES-1890 เป็นบ่อบำบัดน้ำสุดท้ายของโครงการ ซึ่งรวบรวมน้ำปนเปื้อนจากกระบวนการผลิตส่วนอื่น ๆ ทั้งหมด รวมทั้ง รวบรวมน้ำเสียจากบ่อ ES-1390 และ ES-1891 ด้วย ทั้งนี้ โครงการมีการบันทึกปริมาณน้ำทิ้งและวิเคราะห์คุณภาพน้ำทิ้งจาก ES-1890 เป็นประจำทุกเดือน | - | <p>ภาพที่ 2-2-4 บ่อรวบรวมน้ำเสียและระบบบำบัดน้ำเสีย ส่วนกลางของกลุ่มบริษัท รวมทั้ง</p> <p>ภาคผนวก ข-8 บันทึกปริมาณน้ำทิ้งและวิเคราะห์คุณภาพน้ำทิ้งจาก ES-1890</p> |

ตารางที่ 2.2-1 (ต่อ) สรุปผลการปฏิบัติตามมาตรการป้องกันและแก้ไขผลกระทบสิ่งแวดล้อม โครงการโรงงานผลิตโพลีไสตรีน (ครั้งที่ 3) ช่วงดำเนินการ
ของบริษัท สยามโพลีไสตรีน จำกัด ระหว่างเดือนมกราคม-มิถุนายน พ.ศ. 2565

| ผลกระทบ สิ่งแวดล้อม | มาตรการป้องกันและแก้ไข ผลกระทบสิ่งแวดล้อม | สถานที่ ดำเนินการ | ระยะเวลา ดำเนินการ | รายละเอียดของกรปฏิบัติการติดตามมาตรการฯ | ปัญหา/อุปสรรค และควรแก้ไข | เอกสารอ้างอิง |
|------------------------|---|---------------------------------------|-------------------------|--|------------------------------|---|
| 3. คุณภาพน้ำ (ต่อ) | 2. จัดให้มีบ่อรวบรวมน้ำเสียเพื่อตรวจสอบ คุณภาพน้ำทั้งที่อยู่ในเกณฑ์มาตรฐานก่อน ปล่อยออกสู่ระบบระบายน้ำของนิคม อุตสาหกรรม | - ระบบระบายน้ำ ภายในพื้นที่โครงการ | - ตลอดช่วง ดำเนินการ | - โครงการปฏิบัติตามมาตรการที่กำหนด โดยจัดให้มีบ่อ รวบรวมน้ำทั้ง ES-1890 ซึ่งก่อนการระบายน้ำทิ้งออกจาก บ่อจะมีการบันทึกปริมาณน้ำทิ้งที่ระบายออก และ ตรวจสอบคุณภาพน้ำทิ้งให้เป็นไปตามมาตรฐานคุณภาพ น้ำทิ้งตามประกาศกระทรวงทรัพยากรธรรมชาติและ สิ่งแวดล้อม เรื่อง กำหนดมาตรฐานควบคุมการระบายน้ำทิ้ง จากโรงงานอุตสาหกรรม นิคมอุตสาหกรรม และเขต ประกอบกาอุตสาหกรรม (พ.ศ. 2559) และมาตรฐานตาม ประกาศกระทรวงอุตสาหกรรม เรื่อง กำหนดมาตรฐาน ควบคุมการระบายน้ำทิ้งจากโรงงาน พ.ศ. 2560 ก่อน ระบายไปยัง Outfall Pit ซึ่งเป็นจุดระบายน้ำทิ้งสุดท้ายของ กลุ่มบริษัทรวมทუნา และจะระบายไปสู่ระบบระบายน้ำของ นิคมอุตสาหกรรมมาบตาพุดต่อไป | - | ภาพที่ 2.2-4 บ่อรวบรวมน้ำเสีย และระบบบำบัดน้ำ เสียส่วนกลางของ กลุ่มบริษัท รวมทუნา และ รายละเอียดแสดงดัง รายงานบทที่ 3 หัวข้อที่ 3.4.4 คุณภาพน้ำ |
| | 3. จัดให้มีการตรวจสอบน้ำระบายทิ้งจาก ระบบน้ำหล่อเย็น ก่อนระบายทิ้งจาก โครงการ | - ระบบรวบรวม น้ำเสีย | - ตลอดช่วง ดำเนินการ | - โครงการได้จัดให้มีการตรวจสอบน้ำระบายทิ้งจากระบบน้ำ หล่อเย็น โดยน้ำทิ้งจากระบบน้ำหล่อเย็นจะส่งไปบ่อ ES- 1890 โดยตรง ซึ่งน้ำทิ้งจากบ่อพักดังกล่าวจะได้รับการ ตรวจวัดคุณภาพเดือนละ 1 ครั้ง | - | รายละเอียดแสดงดัง รายงานบทที่ 3 หัวข้อที่ 3.4.4 คุณภาพน้ำ |

ตารางที่ 2.2-1 (ต่อ) สรุปผลการปฏิบัติตามมาตรการป้องกันและแก้ไขผลกระทบสิ่งแวดล้อม โครงการโรงงานผลิตโพลีเอสเตอร์ (ครั้งที่ 3) ช่วงดำเนินการ
ของบริษัท สยามโพลีเอสเตอร์ จำกัด ระหว่างเดือนมกราคม-มิถุนายน พ.ศ. 2565

| ผลกระทบสิ่งแวดล้อม | มาตรการป้องกันและแก้ไขผลกระทบสิ่งแวดล้อม | สถานที่ตั้งเป็นกรณีศึกษา | ระยะเวลาดำเนินการ | รายละเอียดของกิจกรรมที่ดำเนินการ | ปัญหา/อุปสรรคและการแก้ไข | เอกสารอ้างอิง |
|--------------------|---|----------------------------------|---------------------|---|--------------------------|---|
| 3. คุณภาพน้ำ (ต่อ) | 4.ติดตั้งเครื่องมือตรวจวัดสารประกอบไฮโดรคาร์บอน และสามารถส่งสัญญาณไปยังห้องควบคุมเมื่อมีการตรวจพบสารไฮโดรคาร์บอน | - บ่อพักน้ำทิ้งสุดท้ายของโครงการ | - ตลอดช่วงดำเนินการ | - โครงการได้มีการติดตั้งเครื่องมือตรวจวัดสารประกอบไฮโดรคาร์บอนบริเวณทางเข้าบ่อรวบรวมน้ำทิ้งทุกบ่อ ซึ่งจะส่งสัญญาณไปยังห้องควบคุมการผลิตเมื่อพบว่ามีสารไฮโดรคาร์บอนปนเปื้อนมากับน้ำทิ้ง - โครงการมีการสอบเทียบอุปกรณ์ Hydrocarbon Detector เป็นประจำทุก 6 เดือน | - | ภาคผนวก ข-9 แผนการสอบเทียบอุปกรณ์ตรวจจับสารไฮโดรคาร์บอนและ ภาพที่ 2.2-5 Hydrocarbon Detector |
| | 5.ควบคุมคุณภาพน้ำทิ้งสุดท้ายก่อนระบายออกจากโครงการให้เป็นไปตามประกาศกระทรวงอุตสาหกรรมฉบับที่ 2 (พ.ศ.2560) เรื่อง กำหนดมาตรฐานควบคุมการระบายน้ำทิ้งจากโรงงาน ซึ่งมีค่าดังนี้ <ul style="list-style-type: none"> BOD₅ 20 มก./ล. SS 50 มก./ล. TDS 3,000 มก./ล. Oil & Grease 5 มก./ล. pH 5.5-9.0 | - บ่อพักน้ำทิ้งสุดท้ายของโครงการ | - ตลอดช่วงดำเนินการ | - โครงการมีการตรวจสอบคุณภาพน้ำทิ้งเป็นประจำทุกวัน และรายงานผลการดำเนินการให้การนิคมฯ ทราบ โดยผลการตรวจวัดระหว่างเดือนมกราคม-มิถุนายน พ.ศ. 2565 มีค่าอยู่ในเกณฑ์มาตรฐาน | - | รายละเอียดแสดงดัง ภาคผนวก ค |

ตารางที่ 2.2-1 (ต่อ) สรุปผลการปฏิบัติตามมาตรการป้องกันและแก้ไขผลกระทบสิ่งแวดล้อม โครงการโรงผลิตไฟฟ้า (ครั้งที่ 3) ช่วงดำเนินการ
ของบริษัท สยามโพลีไทริน จำกัด ระหว่างเดือนมกราคม-มิถุนายน พ.ศ. 2565

| ผลกระทบสิ่งแวดล้อม | มาตรการป้องกันและแก้ไขผลกระทบสิ่งแวดล้อม | สถานที่ดำเนินการ | ระยะเวลาดำเนินการ | รายละเอียดของกรปฏิบัติตามมาตรการฯ | ปัญหา/อุปสรรคและกรแก้ไข | เอกสารอ้างอิง |
|--------------------|--|----------------------------------|---------------------|---|-------------------------|---|
| 3. คุณภาพน้ำ (ต่อ) | 6. นำน้ำจากการดับเพลิงและน้ำฝนที่มีโอกาสปนเปื้อนเข้าเก็บในบ่อรวบรวม และทำการตรวจสอบคุณภาพน้ำก่อนระบายทิ้งจากโครงการ | - บ่อพักน้ำทิ้งสุดท้ายของโครงการ | - ตลอดช่วงดำเนินการ | - โครงการจะทำการรวบรวมน้ำจากการดับเพลิงและน้ำฝนบ่อไว้นับบ่อพัก ES-1890 ซึ่งภายในบ่อ ES-1890 จะมี Oil Skimmer ซึ่งทำหน้าที่แยกสารประกอบไฮโดรคาร์บอนออกจากน้ำ สารประกอบไฮโดรคาร์บอนที่แยกมาได้จะถูกรวบรวมไว้ในถังแยกสารประกอบอินทรีย์ (D-1812) ส่วนน้ำทิ้งที่ผ่านการแยกสารไฮโดรคาร์บอนโดย Oil Skimmer แล้วโครงการจะตรวจวิเคราะห์คุณภาพน้ำทิ้งให้เป็นไปตามมาตรฐานคุณภาพน้ำทิ้งและบำบัดปริมาณน้ำทิ้ง ก่อนระบายไปยัง Outfall Pit ต่อไป | - | รายละเอียดแสดงดัง รายงานบทที่ 3 หัวข้อที่ 3.4.4 คุณภาพน้ำ |
| | 7. จัดให้มีระบบแยกคราบน้ำมันออกจากน้ำ โดยสารประกอบอินทรีย์ที่แยกออกมาให้สับไปยังถังเชื้อเพลิงสำรองสำหรับใช้ในเครื่องทำความร้อน ส่วนน้ำที่แยกเอาสารประกอบอินทรีย์ออกไปแล้วให้บรรจุลงในถัง และส่งกำจัดให้กับหน่วยงานที่ได้รับอนุญาตต่อไป | - ภายในส่วนการผลิต | - ตลอดช่วงดำเนินการ | - โครงการมีการติดตั้งระบบแยกคราบน้ำมันออกจากน้ำที่ถัง D-1812 ตามมาตรการกำหนด โดยสารประกอบอินทรีย์ที่แยกออกมาได้จะถูกส่งไปใช้เป็นเชื้อเพลิงสำรองที่เครื่องทำความร้อน หรือ Heater ส่วนน้ำที่แยกสารประกอบอินทรีย์ออกไปแล้ว จะถูกส่งกำจัดยังหน่วยงานภายนอกที่ได้รับอนุญาต เช่น บริษัท เอสซีไอ อีโค่ เซอร์วิสเชส จำกัด | - | ภาพที่ 2.2-6 ระบบแยกน้ำมัน ออกจากน้ำ และ ภาคผนวก ข-10 เอกสารสรุปปริมาณ ของเสีย และใบอนุญาต การกำจัดสิ่งปฏิกูลหรือ วัสดุไม่ใช้แล้วพร้อม ใบกำกับการขนส่ง |

ตารางที่ 2.2-1 (ต่อ) สรุปผลการปฏิบัติตามมาตรการป้องกันและแก้ไขผลกระทบสิ่งแวดล้อม โครงการโรงงานผลิตโพลีไธรีน (ครั้งที่ 3) ช่วงดำเนินการ
ของบริษัท สยามโพลีไธรีน จำกัด ระหว่างเดือนมกราคม-มิถุนายน พ.ศ. 2565

| ผลกระทบ สิ่งแวดล้อม | มาตรการป้องกันและแก้ไข ผลกระทบสิ่งแวดล้อม | สถานที่ ดำเนินการ | ระยะเวลา ดำเนินการ | รายละเอียดของกรปฏิบัติการปฏิบัติตามมาตรการฯ | ปัญหา/อุปสรรค และการแก้ไข | เอกสารอ้างอิง |
|------------------------|---|---------------------------|-------------------------|---|------------------------------|--|
| 3. คุณภาพน้ำ (ต่อ) | 8. รวบรวมน้ำเสียจากอาคารสำนักงาน ส่งเข้าสู่ ระบบบำบัดน้ำเสียส่วนกลาง (Domestic Wastewater) ของกลุ่มบริษัทร่วมทุนฯ | - ภายในพื้นที่ โครงการ | - ตลอดช่วง ดำเนินการ | - โครงการได้รวบรวมน้ำเสียจากอาคารสำนักงาน ส่งเข้าสู่ระบบ บำบัดน้ำเสียส่วนกลางของกลุ่มบริษัทร่วมทุนฯ และมีการ ตรวจสอบคุณภาพน้ำก่อนระบายออกนอกโครงการให้เป็นไป ตามมาตรฐานคุณภาพน้ำทิ้ง ซึ่งผลการตรวจวัดคุณภาพน้ำทิ้ง จากระบบบำบัดน้ำเสียส่วนกลาง ระหว่างเดือนมกราคม- มิถุนายน พ.ศ. 2565 อยู่ในเกณฑ์มาตรฐาน | - | ภาคผนวก ข-48 บันทึกปริมาณน้ำทิ้ง จากระบบบำบัดน้ำ เสียส่วนกลาง รายละเอียดแสดงถึง รายงานบทที่ 3 หัวข้อที่ 3.4.4 คุณภาพน้ำ |
| 4. เสียง | 1. จัดให้มีอุปกรณ์ป้องกันอันตรายส่วนบุคคล ที่สามารถป้องกันอันตรายจากเสียงดังแก่ พนักงานได้อย่างเหมาะสม | - ภายในพื้นที่ โครงการ | - ตลอดช่วง ดำเนินการ | - โครงการได้จัดให้มีอุปกรณ์ป้องกันอันตรายส่วนบุคคลที่ สามารถป้องกันอันตรายจากเสียงดังแก่พนักงานอย่าง เหมาะสม ได้แก่ Ear plug หรือ Ear muffs นอกจากนี้ ในบริเวณ ที่มีเสียงดังเกิน 90 dB(A) โครงการกำหนดให้เป็นพื้นที่ควบคุม โดยติดตั้งเส้นสีน้ำเงินล้อมรอบเครื่องจักรหรือบริเวณดังกล่าว ซึ่ง พนักงานที่จะเข้าทำงานในบริเวณพื้นที่ควบคุมจะต้องสวมใส่ Ear plug หรือ Ear muffs และมีการติดตั้งป้ายเตือนให้พนักงาน สวมอุปกรณ์ป้องกันอันตรายส่วนบุคคลที่สามารถป้องกัน อันตรายจากเสียงดัง - นอกจากนี้โครงการติดตั้งกำแพงกันเสียงบริเวณ Transfer Blower เพื่อป้องกันเสียงดังบริเวณอุปกรณ์ดังกล่าว | - | ภาพที่ 2.2-7 ป้ายเตือนให้พนักงาน สวมอุปกรณ์ป้องกัน เสียงในบริเวณที่มี เสียงดัง และ ภาพที่ 2.2-8 พนักงานสวมใส่อุปกรณ์ ป้องกันอันตรายส่วน บุคคล และป้ายเตือน ให้พนักงานสวม อุปกรณ์ป้องกัน อันตรายส่วนบุคคล |

ตารางที่ 2.2-1 (ต่อ) สรุปผลการปฏิบัติตามมาตรการป้องกันและแก้ไขผลกระทบสิ่งแวดล้อม โครงการโรงงานผลิตโพลีไสตรีน (ครั้งที่ 3) ช่วงดำเนินการ
ของบริษัท สยามโพลีไสตรีน จำกัด ระหว่างเดือนมกราคม-มิถุนายน พ.ศ. 2565

| ผลกระทบ สิ่งแวดล้อม | มาตรการป้องกันและแก้ไข ผลกระทบสิ่งแวดล้อม | สถานที่ ดำเนินการ | ระยะเวลา ดำเนินการ | รายละเอียดของกรปฏิบัติการ | ปัญหา/อุปสรรค และการแก้ไข | เอกสารอ้างอิง |
|------------------------|---|---------------------------|-------------------------|--|------------------------------|---|
| 4. เสียง (ต่อ) | 2. ควบคุมระดับเสียงของเครื่องจักรอุปกรณ์ใน โครงการให้มีค่าไม่เกิน 90 เดซิเบลเอ (ที่ระยะห่าง จากเครื่องจักร 1 เมตร) ในกรณีที่ไม่สามารถลด ระดับเสียงให้น้อยกว่า 90 เดซิเบลเอ จะต้อง กำหนดเป็นพื้นที่ควบคุม (restricted area) ซึ่ง ต้องมีป้ายเตือน และกำหนดให้ใส่อุปกรณ์ ป้องกันอย่างเคร่งครัด | - ภายในพื้นที่ โครงการ | - ตลอดช่วง ดำเนินการ | <ul style="list-style-type: none"> - โครงการมีการควบคุมระดับเสียงของเครื่องจักรและ อุปกรณ์ในโครงการตั้งแต่ขั้นตอนการออกแบบ วางผัง บริเวณ จะพิจารณาเลือกเครื่องจักรที่มีระดับเสียง ไม่เกิน 90 เดซิเบลเอ (ที่ระยะห่างจากเครื่องจักร 1 เมตร) เพื่อลดผลกระทบด้านเสียงที่แหล่งกำเนิด สำหรับพื้นที่ที่มีระดับเสียงดังเกิน 90 เดซิเบลเอ - โครงการกำหนดมาตรการในการลดผลกระทบด้าน เสียงโดยมีอาคารครอบคลุมบริเวณพื้นที่ Pelletizer ตีเส้นสีน้ำเงินล้อมรอบพื้นที่ และกำหนดให้ผู้เข้า ปฏิบัติงานในพื้นที่ดังกล่าวต้องใส่ Ear plug หรือ Ear Muffs ซึ่งโครงการได้จัดเตรียมอุปกรณ์ป้องกันเสียงไว้ ให้พนักงานอย่างเพียงพอ และกวาดขันให้ผู้เข้า ปฏิบัติงานในพื้นที่โครงการต้องสวมใส่อุปกรณ์ป้องกัน เสียงอย่างเคร่งครัด ทั้งนี้ในพื้นที่ดังกล่าวไม่มีพนักงาน ทำงานประจำภายในพื้นที่ตลอดเวลา นอกจากนั้น โครงการได้มีการติดตั้งอุปกรณ์เพื่อลดระดับเสียงใน บริเวณ Pelletizer และระบบท่อขนถ่ายผลิตภัณฑ์ เพิ่มเติมเรียบร้อยแล้ว | - | ภาพที่ 2.2-7 ป้ายเตือนให้ พนักงานสวม อุปกรณ์ป้องกัน เสียงในบริเวณ ที่มีเสียงดัง รายละเอียดแสดง ดังรายงานบทที่ 3 หัวข้อ 3.4.6 อาชีวอนามัยและ ความปลอดภัย ภาผนวก ข-44 การดำเนินการ เพื่อควบคุม ป้องกัน และลด ผลกระทบเรื่อง เสียง ของพื้นที่ Pelletizer |

ตารางที่ 2.2-1 (ต่อ) สรุปผลการปฏิบัติตามมาตรการป้องกันและแก้ไขผลกระทบสิ่งแวดล้อม โครงการโรงงานผลิตโพลีเอสเตอร์ (ครั้งที่ 3) ช่วงดำเนินการ
ของบริษัท สยามโพลีเอสเตอร์ จำกัด ระหว่างเดือนมกราคม-มิถุนายน พ.ศ. 2565

| ผลกระทบ สิ่งแวดล้อม | มาตรการป้องกันและแก้ไข ผลกระทบสิ่งแวดล้อม | สถานที่ ดำเนินการ | ระยะเวลา ดำเนินการ | รายละเอียดของกิจกรรมติดตามมาตรการฯ | ปัญหา/อุปสรรค และการแก้ไข | เอกสารอ้างอิง |
|------------------------|--|---------------------------|-------------------------|--|------------------------------|---|
| 4. เสียง (ต่อ) | 3. จัดให้มีแผนตรวจสอบ ตรวจสอบ หรือบำรุงรักษา เครื่องจักร/อุปกรณ์ที่เป็นแหล่งกำเนิดเสียงที่ สำคัญ | - ภายในพื้นที่ โครงการ | - ตลอดช่วง ดำเนินการ | - นอกจากโครงการจะมีแผนการตรวจสอบและซ่อม บำรุงอุปกรณ์ประจำปีแล้ว โครงการได้จัดให้มี พนักงานตรวจสอบหน้างานเป็นประจำทุกวัน (Field reading) เพื่อตรวจสอบการทำงานของเครื่องจักรใน เบื้องต้นก่อน และหากพบความผิดปกติจะสามารถ ซ่อมบำรุงอุปกรณ์ดังกล่าวได้ทันที | - | ภาคผนวก ข-7 PPM plan |
| | 4. จัดให้มีการตรวจสอบสภาพการได้ยินของพนักงาน สัมผัสเสียงดังที่ได้รับเฉลี่ยตลอดระยะเวลา ทำงาน 8 ชั่วโมง ตั้งแต่ 85 เดซิเบลเอ ขึ้นไปเป็น ประจำทุกปี | - ภายในพื้นที่ โครงการ | - ตลอดช่วง ดำเนินการ | - โครงการกำหนดให้มีการตรวจสอบสภาพการได้ยิน สำหรับพนักงานฝ่ายผลิตพร้อมการตรวจสอบสุขภาพ ประจำปี โดยโครงการดำเนินการตรวจสอบสมรรถภาพ การได้ยินครั้งล่าสุดในเดือนธันวาคม พ.ศ. 2564 พบว่า พนักงานมีสมรรถภาพการได้ยินเป็นปกติ สำหรับในปี พ.ศ. 2565 มีแผนการตรวจสอบสมรรถภาพ การได้ยินในช่วงครึ่งปีหลัง และจะนำเสนอไว้ใน รายงานฉบับ 2/2565 | - | ภาคผนวก ข-11 ผลการตรวจ สุขภาพปี 2564 และเอกสารนำส่ง ข้อมูลสถิติผล ตรวจสอบสุขภาพ พนักงาน |

ตารางที่ 2.2-1 (ต่อ) สรุปผลการปฏิบัติตามมาตรการป้องกันและแก้ไขผลกระทบสิ่งแวดล้อม โครงการโรงผลิตไฟฟ้า (ครั้งที่ 3) ช่วงดำเนินการ
ของบริษัท สยามโพลีโพรไพลีน จำกัด ระหว่างเดือนมกราคม-มิถุนายน พ.ศ. 2565

| ผลกระทบ สิ่งแวดล้อม | มาตรการป้องกันและแก้ไข ผลกระทบสิ่งแวดล้อม | สถานที่ ดำเนินการ | ระยะเวลา ดำเนินการ | รายละเอียดของกรปฏิบัติการตามมาตรการฯ | ปัญหา/ อุปสรรค และกรณีแก้ไข | เอกสารอ้างอิง |
|------------------------|---|-------------------------------|-------------------------|---|-----------------------------------|--|
| 4. เสียง (ต่อ) | 5. กำหนดระยะเวลาการทำงานของพนักงานที่ต้อง สัมผัสกับเสียงดังให้เป็นไปตามมาตรฐานที่กำหนด โดยกระทรวงแรงงาน | - ภายใน พื้นที่ โครงการ | - ตลอดช่วง ดำเนินการ | - โครงการปฏิบัติตามมาตรการที่กำหนด โดยพนักงานจะเข้า ปฏิบัติงานในบริเวณพื้นที่ที่มีเสียงดังเป็นครั้งคราว โดยใช้ เวลาครั้งละไม่เกิน 15-30 นาที รวมทั้งมีการกวดขันให้ พนักงานต้องสวมใส่อุปกรณ์ป้องกันเสียงอย่างเคร่งครัดขณะ ปฏิบัติงานในบริเวณพื้นที่ดังกล่าว ทั้งนี้ โครงการได้ทำการ ตรวจติดตามและเฝ้าระวังระดับเสียงสะสมที่ตัวบุคคล (ตรวจวัดปีละ 1 ครั้ง) กับพนักงานที่เข้าไปปฏิบัติงานในพื้นที่ โรงงาน โดยผลการตรวจวัดครั้งล่าสุดเมื่อเดือนมีนาคม- พฤษภาคม 2564 พบว่า ระดับเสียงที่พนักงานได้รับไม่เกิน มาตรฐานที่กำหนดไว้ สำหรับในปี พ.ศ. 2565 มีแผนการ ตรวจในช่วงครึ่งปีหลัง และจะนำเสนอไว้ในรายงานฉบับ 2/2565 | - | ภาคผนวก ข-12 ผลการตรวจวัด ระดับเสียงสะสมที่ ตัวบุคคล ปี 2564 และ ภาคผนวก ข-13 Hearing Conservation Program |
| | 6. ให้ความร่วมมือกับกลุ่มบริษัทร่วมทุนฯ ควบคุม ระดับเสียงที่บริเวณริมรั้วกลุ่มบริษัทร่วมทุนฯ ไม่เกิน 70 เดซิเบลเอ พร้อมทั้งทำการตรวจวัด ระดับเสียงบริเวณริมรั้วและกลุ่มบ้านที่อยู่ใกล้ โครงการมากที่สุดเป็นประจำทุก 6 เดือน | - ภายในพื้นที่ โครงการ | - ตลอดช่วง ดำเนินการ | - จากการตรวจวัดระดับเสียงบริเวณริมรั้วโครงการ และกลุ่ม บ้านที่อยู่ใกล้โครงการมากที่สุด ระหว่างเดือนมกราคม- มิถุนายน พ.ศ. 2565 พบว่า มีค่าอยู่ในเกณฑ์มาตรฐาน กำหนด ซึ่งมีผลการตรวจวัด ดังนี้ * ริมรั้วโครงการด้านทิศใต้ = 62.0-62.9 dB(A) * ชุมชนวัดโสมณ = 53.7-57.7 dB(A) * บ้านอ่าวประดู่ (ศูนย์บริการสาธารณสุขสุขตากวน) = 54.2-55.3 dB(A) | - | รายละเอียดแสดง ดังรายงานบทที่ 3 หัวข้อ 3.4.3 ระดับ เสียง และ ภาคผนวก ค |

ตารางที่ 2.2-1 (ต่อ) สรุปผลการปฏิบัติตามมาตรการป้องกันและแก้ไขผลกระทบสิ่งแวดล้อม โครงการโรงงานผลิตโพลีไสตรีน (ครั้งที่ 3) ช่วงดำเนินการ
ของบริษัท สยามโพลีไสตรีน จำกัด ระหว่างเดือนมกราคม-มิถุนายน พ.ศ. 2565

| ผลกระทบสิ่งแวดล้อม | มาตรการป้องกันและแก้ไขผลกระทบสิ่งแวดล้อม | สถานที่ดำเนินการ | ระยะเวลาดำเนินการ | รายละเอียดของกฎปฏิบัติตามมาตรการฯ | ปัญหา/อุปสรรคและมาตรการแก้ไข | เอกสารอ้างอิง |
|--------------------|---|-----------------------|---------------------|---|------------------------------|--|
| 5. อากาศของเสีย | (1) ของเสียจากพนักงาน 1. นำแนวคิดของ 3Rs มาใช้ในการบริหารจัดการ คือ Reduce, Reuse และ Recycle โดยกำหนดให้มีการคัดแยกขยะ ได้แก่ ขยะทั่วไป ขยะที่สามารถนำกลับมาใช้ใหม่ได้ และขยะอันตราย โดยวางถังขยะแยกประเภทในพื้นที่ต่างๆ กระจายอย่างทั่วถึง | - ภายในพื้นที่โครงการ | - ตลอดช่วงดำเนินการ | - โครงการปฏิบัติตามมาตรการที่กำหนด โดยนำหลัก 3Rs มาประยุกต์ใช้ในการจัดการของเสีย เช่น หนี้อจากการบรรจุวัสดุพิษ จะนำมาใช้เป็นภาชนะบรรจุของเสียตามความเหมาะสม การนำฝุ่นเม็ดพลาสติกจำหน่ายให้กับผู้รับซื้อภายนอกเพื่อนำไปรีไซเคิล เป็นต้น รวมทั้งมีการจัดวางถังขยะแยกประเภทในพื้นที่ต่าง ๆ ภายในพื้นที่โครงการ | - | ภาพที่ 2.2-9 จุดรวบรวมของเสียของโครงการ และ ภาคผนวก ข-14 นโยบายการจัดการกากของเสีย |
| | 2. รวบรวมมูลฝอยจากกิจกรรมของพนักงานในถึงรองรับมูลฝอยที่มีฟ้ามืดชิด และจัดส่งให้เทศบาลเมืองมาบตาพุดหรือหน่วยงานอนุญาตรับไปกำจัดต่อไป | - ภายในพื้นที่โครงการ | - ตลอดช่วงดำเนินการ | - โครงการรวบรวมขยะจากกิจกรรมของพนักงานบรรจุในถังขยะที่มีฟ้ามืดชิด โดยมีการแยกชนิดของขยะซึ่งขยะทั่วไปจะจัดส่งให้เทศบาลเมืองมาบตาพุดรับไปกำจัดต่อไป โดยส่งกำจัดภายใต้ชื่อ บริษัท สยามเลเทคซึ่งเคราะห้จำกัด ซึ่งเป็นหนึ่งในกลุ่มบริษัทร่วมทุนฯ | - | ภาพที่ 2.2-9 จุดรวบรวมของเสียของโครงการ |
| | 3. ของเสียรีไซเคิลที่เก็บรวบรวมได้จากโรงงานให้รวบรวมและติดต่อให้ผู้รับซื้อมารับเพื่อนำกลับไปใช้ใหม่ต่อไป | - ภายในพื้นที่โครงการ | - ตลอดช่วงดำเนินการ | - โครงการรวบรวมของเสียที่สามารถนำไปรีไซเคิลได้ เช่น เม็ดพลาสติกที่ไม่ได้คุณภาพ และฝุ่นจากเม็ดพลาสติกโพลีไสตรีน เพื่อจำหน่ายให้กับผู้รับซื้อภายนอกในรูปของผลิตภัณฑ์พลาสติกเกรดรอง (Downgrade product) หรือขยะพลาสติกและกระดาษแยกประเภท เพื่อส่งให้ผู้รับซื้อภายนอกนำไปรีไซเคิล เป็นต้น | - | ภาพที่ 2.2-9 จุดรวบรวมของเสียของโครงการ |

ตารางที่ 2.2-1 (ต่อ) สรุปผลการปฏิบัติตามมาตรการป้องกันและแก้ไขผลกระทบสิ่งแวดล้อม โครงการโรงงานผลิตโพลีเอสเตอร์ (ครั้งที่ 3) ช่วงดำเนินการ
ของบริษัท สยามโพลีเอสเตอร์ จำกัด ระหว่างเดือนมกราคม-มิถุนายน พ.ศ. 2565

| ผลกระทบ สิ่งแวดล้อม | มาตรการป้องกันและแก้ไข ผลกระทบสิ่งแวดล้อม | สถานที่ ดำเนินการ | ระยะเวลา ดำเนินการ | รายละเอียดของกรปฏิบัติการตามมาตรการฯ | ปัญหา/อุปสรรค และกรณีแก้ไข | เอกสารอ้างอิง |
|------------------------|--|---------------------------|-------------------------|---|-------------------------------|--|
| 5. การของเสีย (ต่อ) | (2) ของเสียจากกระบวนการผลิต 4. พัฒนาแผนงานลดปริมาณการของเสีย โดยนำ กลับไปใช้ใหม่ | - ภายในพื้นที่ โครงการ | - ตลอดช่วง ดำเนินการ | <ul style="list-style-type: none"> - โครงการปฏิบัติตามมาตรการที่กำหนด โดยตัวอย่าง ของการดำเนินการเพื่อลดปริมาณการของเสีย เช่น การนำ Rubberized Waste จากขั้นตอนการ Fill up pump และ Empty pump กลับเข้าถังเก็บ (Dissolving Tank) โดยเก็บส่วนที่ไม่มีการปนเปื้อนสารอื่นๆ - บรรจุภัณฑ์ที่ใช้แล้วของสารเร่งปฏิกิริยาจะถูกส่งไป ยังบริษัทรับทำความสะอาดถัง/ภาชนะที่ได้รับอนุญาต จากราชการแล้วเพื่อการนำกลับมาใช้ใหม่ นำฉนวน กันความร้อนที่รื้อออกมาใช้ซ้ำ เป็นต้น - นอกจากนี้ยังดำเนินการร่วมกับกลุ่มบริษัทร่วมทุนฯ ใน การลดปริมาณของเสียทั่วไป เช่น คัดแยกกระดาษและ ขวดพลาสติก เปลี่ยนระบบไฟฟ้าส่องสว่างเป็นชนิดที่มี ประสิทธิภาพการใช้งานนานขึ้น เพื่อลดปริมาณของเสีย ดังกล่าว เป็นต้น | - | - |
| | 5. รวบรวมฝุ่นผงโพลีเอสเตอร์จากถุงกรอง เพื่อขาย แก่ผู้รับซื้อรายย่อย | - ภายในพื้นที่ โครงการ | - ตลอดช่วง ดำเนินการ | - โครงการปฏิบัติตามมาตรการที่กำหนด โดยทำการ รวบรวมฝุ่นผงโพลีเอสเตอร์จากถุงกรอง และจำหน่ายเป็น ผลิตภัณฑ์พลาสติกเกรดรอง (Downgrade product) ซึ่งมีผู้รับซื้อรายย่อยรับไปผลิตต่อไป โดยปัจจุบันผู้รับ ซื้อ คือ บริษัท ถุงทองรีไซเคิล จำกัด เป็นต้น | - | ภาคผนวก ข-10 เอกสารสรุปปริมาณ ของเสีย และ ใบอนุญาตการกำจัดสิ่ง ปฏิกูลหรือวัสดุไม่ใช้ แล้วพร้อมใบกำกับการ ขนส่ง |

ตารางที่ 2.2-1 (ต่อ) สรุปผลการปฏิบัติตามมาตรการป้องกันและแก้ไขผลกระทบสิ่งแวดล้อม โครงการโรงงานผลิตโพลีไธรีน (ครั้งที่ 3) ช่วงดำเนินการ
ของบริษัท สยามโพลีไธรีน จำกัด ระหว่างเดือนมกราคม-มิถุนายน พ.ศ. 2565

| ผลกระทบ สิ่งแวดล้อม | มาตรการป้องกันและแก้ไข ผลกระทบสิ่งแวดล้อม | สถานที่ ดำเนินการ | ระยะเวลา ดำเนินการ | รายละเอียดของการปฏิบัติตามมาตรการฯ | ปัญหา/อุปสรรค และการแก้ไข | เอกสารอ้างอิง |
|------------------------|--|---------------------------|-------------------------|---|------------------------------|--|
| 5. กากของเสีย (ต่อ) | 6. ของเหลวบริเวณเครื่องสูบลูกและเครื่องจักรจับ ไธรีน โรงงานจะรวบรวมไว้ในถังที่มีฝาปิด มิดชิด ติดฉลากก่อนนำไปใช้เป็นเชื้อเพลิงเสริม ที่เครื่องทำความร้อนหรือติดต่อให้หน่วยงานที่ ได้รับอนุญาตจากราชการรับไปกำจัดอย่างถูกวิธี ต่อไป | - ภายในพื้นที่ โครงการ | - ตลอดช่วง ดำเนินการ | - โครงการนำของเหลวจากบริเวณเครื่องสูบลูกและเครื่องจักร จับไธรีนของโรงงานรวบรวมไว้ในถังที่มีฝาปิดมิดชิด ติดฉลากก่อนส่งกำจัดยังหน่วยงานภายนอกที่ได้รับ อนุญาตจากราชการ เช่น บริษัท เอสซีไอ อีโคเซอร์วิส เอส จำกัด เป็นต้น ในรูปของ Organic Wastewater | - | ภาพที่ 2.2-9 จุดรวบรวมของเสีย ของโครงการ และ ภาคผนวก ข-10 เอกสารสรุป ปริมาณของเสีย และใบอนุญาตการ กำจัดสิ่งปฏิกูลหรือ วัสดุไม่ใช้แล้วพร้อม ใบกำกับการขนส่ง |
| | 7. ภาชนะปนเปื้อนสารเคมี โรงงานจะรวบรวมไว้ใน ในพื้นที่จัดเก็บ ติดฉลากก่อนติดต่อให้หน่วยงาน ที่ได้รับอนุญาตจากราชการรับไปกำจัดอย่างถูก วิธีต่อไป | - ภายในพื้นที่ โครงการ | - ตลอดช่วง ดำเนินการ | - โครงการมีการรวบรวมภาชนะปนเปื้อนสารเคมีไว้ใน พื้นที่จัดเก็บ ติดฉลากและส่งไปกำจัดยังบริษัท เอส.ที.พี. อินเตอร์โปรดักส์ จำกัด เป็นต้น | - | |
| | 8. น้ำมันเครื่องเสื่อมคุณภาพจากการเปลี่ยนถ่าย น้ำมันหล่อลื่นให้กับเครื่องจักร/อุปกรณ์ต่างๆ ในกระบวนการผลิต โรงงานจะรวบรวมไว้ในถัง ที่มีฝาปิดมิดชิด ติดฉลาก ก่อนติดต่อให้หน่วยงาน ที่ได้รับอนุญาตจากราชการรับไปกำจัดอย่างถูก วิธีต่อไป | - ภายในพื้นที่ โครงการ | - ตลอดช่วง ดำเนินการ | - โครงการปฏิบัติตามมาตรการที่กำหนด โดยทำการ รวบรวมน้ำมันเครื่องเสื่อมคุณภาพไว้ในภาชนะที่มี ฝาปิดมิดชิด และติดฉลากชัดเจนก่อนส่งไปกำจัดยัง หน่วยงานที่ได้รับอนุญาตจากราชการ เช่น บริษัท เอสซีไอ อีโค เซอร์วิส เอส จำกัด เป็นต้น | - | |

ตารางที่ 2.2-1 (ต่อ) สรุปผลการปฏิบัติตามมาตรการป้องกันและแก้ไขผลกระทบสิ่งแวดล้อม โครงการโรงงานผลิตโพลีเอสเตอร์ (ครั้งที่ 3) ช่วงดำเนินการ
ของบริษัท สยามโพลีเอสเตอร์ จำกัด ระหว่างเดือนมกราคม-มิถุนายน พ.ศ. 2565

| ผลกระทบ สิ่งแวดล้อม | มาตรการป้องกันและแก้ไข ผลกระทบสิ่งแวดล้อม | สถานที่ ดำเนินการ | ระยะเวลา ดำเนินการ | รายละเอียดของการปฏิบัติตามมาตรการฯ | ปัญหา/อุปสรรค และแก้ไข | เอกสารอ้างอิง |
|------------------------|--|---------------------------|-------------------------|--|---------------------------|---|
| 5. การของเสีย (ต่อ) | 9. Mineral Oil และสารเติมแต่งที่เสียมสภาพ โรงงานจะรวบรวมไว้ในภาชนะที่มีฝาปิดมิดชิด ติดฉลากก่อนติดต่อให้หน่วยงานที่ได้รับอนุญาต จากราชการรับไปกำจัดอย่างถูกวิธีต่อไป | - ภายในพื้นที่ โครงการ | - ตลอดช่วง ดำเนินการ | - โครงการปฏิบัติตามมาตรการที่กำหนด โดยทำการ รวบรวม Mineral Oil และสารเติมแต่งที่เสียมคุณภาพไว้ ในภาชนะที่มีฝาปิดมิดชิด และติดฉลากชัดเจน ก่อนส่งไป กำจัดยังหน่วยงานที่ได้รับอนุญาตจากราชการ เช่น บริษัท เอสซีไอ อีโคโนมิค โซลูชัน จำกัด | - | ภาพที่ 2.2-9 จตุรบรรณของเสีย ของโครงการ และ ภาคผนวก ข-10 เอกสารสรุป ปริมาณของเสีย และใบอนุญาต การกำจัดสิ่ง ปฏิกูลหรือวัสดุ ไม่ใช้แล้วพร้อม ใบกำกับการขนส่ง |
| | 10. แก๊สจากเครื่องทำความร้อน โรงงานจะรวบรวม ไว้ในภาชนะที่มีฝาปิดมิดชิด ติดฉลากก่อน ติดต่อให้หน่วยงานที่ได้รับอนุญาตจากราชการ รับไปกำจัดอย่างถูกวิธีต่อไป | - ภายในพื้นที่ โครงการ | - ตลอดช่วง ดำเนินการ | - โครงการปฏิบัติตามมาตรการที่กำหนด โดยทำการ รวบรวมแก๊สจากเครื่องทำความร้อนไว้ในภาชนะที่มีฝาปิด มิดชิด และติดฉลากชัดเจน ก่อนส่งไปกำจัดยังหน่วยงาน ที่ได้รับอนุญาตจากราชการ เช่น บริษัท อินทรี อีโคโน มิค โซลูชัน จำกัด | - | |
| | 11. ของเสียจากห้องปฏิบัติการ โรงงานจะรวบรวม ไว้ในภาชนะที่มีฝาปิดมิดชิด ติดฉลากก่อน ติดต่อให้หน่วยงานที่ได้รับอนุญาตจากราชการ รับไปกำจัดอย่างถูกวิธีต่อไป | - ภายในพื้นที่ โครงการ | - ตลอดช่วง ดำเนินการ | - โครงการปฏิบัติตามมาตรการที่กำหนด โดยทำการรวบรวม ของเสียจากห้องปฏิบัติการไว้ในภาชนะที่มีฝาปิดมิดชิด และติดฉลากชัดเจน ก่อนส่งไปกำจัดยังหน่วยงานที่ได้รับ อนุญาตจากราชการ เช่น บริษัท เอสซีไอ อีโคโน มิค โซลูชัน จำกัด | - | |

ตารางที่ 2.2-1 (ต่อ) สรุปผลการปฏิบัติตามมาตรการป้องกันและแก้ไขผลกระทบสิ่งแวดล้อม โครงการโรงงานผลิตโพลีเอสเตอร์ (ครั้งที่ 3) ช่วงดำเนินการ
ของบริษัท สยามโพลีเอสเตอร์ จำกัด ระหว่างเดือนมกราคม-มิถุนายน พ.ศ. 2565

| ผลกระทบ สิ่งแวดล้อม | มาตรการป้องกันและแก้ไข ผลกระทบสิ่งแวดล้อม | สถานที่ ดำเนินการ | ระยะเวลา ดำเนินการ | รายละเอียดของกรปฏิบัติตามมาตรการฯ | ปัญหา/อุปสรรค และการแก้ไข | เอกสารอ้างอิง |
|------------------------|--|---------------------------|-------------------------|--|------------------------------|---|
| 5. กากของเสีย (ต่อ) | 12. ผนวกกันความร้อน จากส่วนการผลิตต่างๆ โรงงานจะรวบรวมไว้ในภาชนะที่มีฝาปิดมิดชิด ติดฉลากก่อนติดต่อให้หน่วยงานที่ได้รับอนุญาต จากราชการรับไปกำจัดอย่างถูกวิธีต่อไป | - ภายในพื้นที่ โครงการ | - ตลอดช่วง ดำเนินการ | - โครงการปฏิบัติตามมาตรการที่กำหนด โดยทำการ รวบรวมผนวกกันความร้อนจากการซ่อมบำรุงที่ เสื่อมสภาพ ไม่สามารถนำกลับมาใช้ซ้ำ ไว้ในภาชนะ ที่มีฝาปิดมิดชิด และติดฉลากชัดเจน ก่อนส่งไป กำจัดยังหน่วยงานที่ได้รับอนุญาตจากราชการ เช่น บริษัท อินทรี อีโอดีเซล จำกัด เป็นต้น | - | ภาพที่ 2.2-9 จุดรวบรวมของเสีย ของโครงการ และ ภาคนว ๗-10 เอกสารสรุปปริมาณ ของเสีย และใบอนุญาต การกำจัดสิ่งปฏิกูลหรือ วัสดุ ไม่ให้แล้วพร้อมใบกำกับ การขนส่ง |
| | 13. เสื้อผ้าที่เปื้อนและสารต่างๆ จากการ บรรจุผลิตภัณฑ์ โรงงานจะรวบรวมไว้ในภาชนะ ที่มีฝาปิดมิดชิด ติดฉลากก่อนติดต่อให้ หน่วยงานที่ได้รับอนุญาตจากราชการรับไป กำจัดอย่างถูกวิธีต่อไป | - ภายในพื้นที่ โครงการ | - ตลอดช่วง ดำเนินการ | - โครงการปฏิบัติตามมาตรการที่กำหนด โดยทำการ รวบรวมเสื้อผ้าที่เปื้อนและสารต่าง ๆ จากการ บรรจุผลิตภัณฑ์ไว้ในภาชนะที่มีฝาปิดมิดชิดและติด ฉลากชัดเจน ก่อนส่งไปกำจัดยังหน่วยงานที่ได้รับ อนุญาตจากราชการ เช่น บริษัท อัครีปราการ จำกัด (มหาชน) เป็นต้น | - | |
| | 14. ฝุ่นผงและตัวกรอง โรงงานจะรวบรวมไว้ใน ถังที่มีภาชนะปิดมิดชิด ติดฉลากก่อนติดต่อให้ หน่วยงานที่ได้รับอนุญาตจากราชการรับไป กำจัดอย่างถูกวิธีต่อไป | - ภายในพื้นที่ โครงการ | - ตลอดช่วง ดำเนินการ | - โครงการปฏิบัติตามมาตรการที่กำหนด โดยทำการ รวบรวมฝุ่นผงและตัวกรองไว้ในภาชนะที่มีฝาปิด มิดชิด และติดฉลากชัดเจน ก่อนส่งไปกำจัดยัง หน่วยงานที่ได้รับอนุญาตจากราชการ เช่น บริษัท อัครีปราการ จำกัด (มหาชน) | - | |

ตารางที่ 2.2-1 (ต่อ) สรุปผลการปฏิบัติตามมาตรการป้องกันและแก้ไขผลกระทบสิ่งแวดล้อม โครงการโรงผลิตไฟฟ้า (ครั้งที่ 3) ช่วงดำเนินการของ บริษัท สยามโพลีไธรีน จำกัด ระหว่างเดือนมกราคม-มิถุนายน พ.ศ. 2565

| ผลกระทบสิ่งแวดล้อม | มาตรการป้องกันและแก้ไขผลกระทบสิ่งแวดล้อม | สถานที่ดำเนินการ | ระยะเวลาดำเนินการ | รายละเอียดของกรปฏิบัติตามมาตรการฯ | ปัญหา/อุปสรรคและการแก้ไข | เอกสารอ้างอิง |
|---------------------|--|-----------------------|---------------------|---|--------------------------|---|
| 5. กากของเสีย (ต่อ) | 15. นำของเสียที่เกิดขึ้นมาพักไว้ที่อาคารเก็บพักของเสียภายในอาคารที่มีการจัดแบ่งพื้นที่ออกเป็นส่วนๆ เพื่อแยกพื้นที่การจัดเก็บของเสียแต่ละประเภทไม่ให้ปะปนกันและมีรางระบายน้ำรอบบริเวณเพื่อรวบรวมกรณีเกิดการรั่วไหลซึ่งจะระบายไปยังบ่อ ES-1890 | - ภายในพื้นที่โครงการ | - ตลอดช่วงดำเนินการ | - โครงการมีการพักเก็บของเสีย โดยมีการจัดแบ่งพื้นที่ออกเป็นส่วน ๆ เพื่อแยกพื้นที่การจัดเก็บของเสียแต่ละประเภทไม่ให้ปะปนกันและมีรางระบายน้ำรอบบริเวณเพื่อรวบรวมกรณีเกิดการรั่วไหลซึ่งจะระบายไปยังบ่อ ES-1890 | - | ภาพที่ 2.2-9 จุดรวบรวมของเสียของโครงการและภาคผนวก ข-10 เอกสารสรุปปริมาณของเสีย และใบอนุญาตการกำจัดสิ่งปฏิกูลหรือวัสดุไม่ใช่แล้วพร้อมใบกำกับการขนส่ง |
| | 16. การจัดการกากของเสียของโครงการให้ใช้ระบบ Manifest System | - ภายในพื้นที่โครงการ | - ตลอดช่วงดำเนินการ | - โครงการใช้ระบบ Manifest System ในการส่งกากของเสียออกไปกำจัดยังหน่วยงานภายนอก โดยมีเอกสารใบกำกับการขนส่ง (Manifest Form) ทุกครั้ง | - | |
| | 17. กำหนดให้เลือกใช้บริษัทรับกำจัดกากของเสียอันตรายที่มีระบบจีพีเอส (GPS) เพื่อสามารถติดตามการขนส่งกากของเสียไปกำจัดอย่างถูกวิธี | - ภายในพื้นที่โครงการ | - ตลอดช่วงดำเนินการ | - โครงการปฏิบัติตามมาตรการที่กำหนด โดยการจ้างบริษัทขนส่งสารเคมีหรือของเสียของกลุ่มบริษัทต่างๆ จะพิจารณาจากความปลอดภัยและสิ่งแวดล้อมเป็นหลัก ทั้งนี้ต้องสอดคล้องกับกฎหมายที่เกี่ยวข้อง และโครงการมีการระบุข้อกำหนดต่างๆ ซึ่งบริษัทที่ใช้ในการขนส่งสารเคมีหรือของเสียของโครงการจะต้องปฏิบัติตาม เช่น ติดตั้งระบบ GPS ที่ยานพาหนะ จำกัดความเร็วตามกฎหมายกำหนด และติดตั้งที่อยู่และเบอร์โทรศัพท์ของ บริษัทรับเหมาและเบอร์โทรศัพท์ฉุกเฉินของหน่วยงานราชการที่เกี่ยวข้องไว้ที่ตัวรถ | - | ภาพที่ 2.2-10 การควบคุมการขับขี โดยระบบ GPS และป้ายชื่อบริษัทขนส่งสารเคมีและของเสีย และภาคผนวก ข-15 ตัวอย่าง GPS Tracking |
| | 18. กำหนดให้รถขนส่งสารเคมีหรือของเสียอันตรายของบริษัทรับเหมา ระบุชื่อและเบอร์โทรศัพท์ของบริษัทรับเหมาและเบอร์โทรศัพท์ฉุกเฉินของหน่วยงานราชการที่เกี่ยวข้อง | - ภายในพื้นที่โครงการ | - ตลอดช่วงดำเนินการ | | | |

ตารางที่ 2.2-1 (ต่อ) สรุปผลการปฏิบัติตามมาตรการป้องกันและแก้ไขผลกระทบสิ่งแวดล้อม โครงการโรงงานผลิตโพลีไธรีน (ครั้งที่ 3) ช่วงดำเนินการ
ของบริษัท สยามโพลีไธรีน จำกัด ระหว่างเดือนมกราคม-มิถุนายน พ.ศ. 2565

| ผลกระทบสิ่งแวดล้อม | มาตรการป้องกันและแก้ไขผลกระทบสิ่งแวดล้อม | สถานที่ดำเนินการ | ระยะเวลาดำเนินการ | รายละเอียดของกิจกรรมการปฏิบัติตามมาตรการฯ | ปัญหา/อุปสรรคและการแก้ไข | เอกสารอ้างอิง |
|-----------------------|---|-----------------------|---------------------|--|--------------------------|--|
| 5. อากาศของเสีย (ต่อ) | 19. กำหนดให้มีการจัดการการกักของเสียของโครงการให้เป็นไปตามกฎหมายที่เกี่ยวข้องอย่างเคร่งครัด | - ภายในพื้นที่โครงการ | - ตลอดช่วงดำเนินการ | - โครงการปฏิบัติตามมาตรการที่กำหนด โดยส่งกากของเสียที่เกิดขึ้นให้หน่วยงานบริการรับกำจัดกากของเสียที่ได้รับใบอนุญาตตามกฎหมายจากหน่วยงานราชการที่เกี่ยวข้อง การขออนุญาตนำกากของเสียออกนอกโรงงานกับกรมโรงงานอุตสาหกรรม การใช้ระบบ waste manifest เป็นต้น | - | ภาคผนวก ข-10 เอกสารสรุปปริมาณของเสีย และใบอนุญาตการกำจัดสิ่งปฏิกูลหรือวัสดุไม่ใช่แล้วพร้อมใบกำกับการขนส่ง |
| 6. การคมนาคมขนส่ง | 1. กวดขันให้พนักงานขับรถปฏิบัติตามกฎจราจร และข้อกำหนดที่กำหนดขึ้น โดยพิจารณาถึงความเหมาะสมเฉพาะของโครงการ | - ภายในพื้นที่โครงการ | - ตลอดช่วงดำเนินการ | - โครงการปฏิบัติตามมาตรการที่กำหนด โดยกลุ่มบริษัทร่วมทุนฯ กำหนดกฎความปลอดภัยด้านการจราจร และจัดให้มีการอบรมให้แก่พนักงานทุกคน บริษัทผู้รับเหมาและผู้ติดต่อประสานงานก่อนเข้าทำงานในโครงการ เช่น ควบคุมความเร็วรถภายในพื้นที่โครงการไม่เกิน 25 กิโลเมตร/ชั่วโมง หรือควบคุมความเร็วของรถขนส่งสารเคมี ผลิตภัณฑ์และกากของเสียอันตรายด้วยระบบ GPS เป็นต้น ซึ่งต้องปฏิบัติตามอย่างเคร่งครัด | - | ภาคผนวก ข-16 แนวทางในการเตรียมความพร้อมของรถขนส่ง ภาคผนวก ข-15 ตัวอย่าง GPS Tracking และ ภาพที่ 2.2-10 การควบคุมการขับซึ่งโดยระบบ GPS และป้ายชื่อบริษัทขนส่งสารเคมีและของเสีย |

ตารางที่ 2.2-1 (ต่อ) สรุปผลการปฏิบัติตามมาตรการป้องกันและแก้ไขผลกระทบสิ่งแวดล้อม โครงการโรงงานผลิตโพลีสไตรีน (ครั้งที่ 3) ช่วงดำเนินการ
ของบริษัท สยามโพลีสไตรีน จำกัด ระหว่างเดือนมกราคม-มิถุนายน พ.ศ. 2565

| ผลกระทบสิ่งแวดล้อม | มาตรการป้องกันและแก้ไขผลกระทบสิ่งแวดล้อม | สถานที่ดำเนินการ | ระยะเวลาดำเนินการ | รายละเอียดของการปฏิบัติตามมาตรการฯ | ปัญหา/อุปสรรคและภาระแก้ไข | เอกสารอ้างอิง |
|-------------------------|--|--------------------------------------|---------------------|---|---------------------------|--|
| 6. การคมนาคมขนส่ง (ต่อ) | 2. วางแผนช่วงเวลาและเส้นทางของการขนส่งสารเคมีให้ชัดเจนโดยหลีกเลี่ยงการขนส่งในช่วงที่มีการจราจรเร่งด่วนและผ่านพื้นที่ชุมชนให้น้อยที่สุด | - ภายในพื้นที่โครงการและเส้นทางขนส่ง | - ตลอดช่วงดำเนินการ | - โครงการกำหนดช่วงเวลาในการขนส่งสารเคมีและผลิตภัณฑ์โดยหลีกเลี่ยงชั่วโมงเร่งด่วน และกำหนดเส้นทางขนส่งสารเคมีให้ผ่านพื้นที่ชุมชนน้อยที่สุด | - | ภาคผนวก ข-17 แผนผังเส้นทางการเดินทางขนส่งของโครงการ |
| | 3. กำหนดให้รถของโครงการมีการซ่อมบำรุงตามระยะทางตามคู่มือประเภทเพื่อควบคุมการระบายมลพิษให้สอดคล้องตามมาตรฐาน | - ภายในพื้นที่โครงการและเส้นทางขนส่ง | - ตลอดช่วงดำเนินการ | - โครงการปฏิบัติตามมาตรการที่กำหนด โดยมีการดูแลและซ่อมบำรุงรถของโครงการตามระยะทางตามคู่มือการใช้งานของรถแต่ละประเภทเป็นประจำ | - | ภาคผนวก ข-18 ตัวอย่างแผนการตรวจสอบรถบรรทุก |
| | 4. จำกัดความเร็วของยานพาหนะที่ขนส่งสารเคมีให้สอดคล้องตามกฎหมายที่เกี่ยวข้อง | - ภายในพื้นที่โครงการและเส้นทางขนส่ง | - ตลอดช่วงดำเนินการ | - โครงการมีการจำกัดความเร็วของยานพาหนะภายในพื้นที่โครงการไม่เกิน 25 กิโลเมตร/ชั่วโมง หรือควบคุมความเร็วของรถขนส่งสารเคมีผลิตภัณฑ์ และภาคของเสียอันตรายด้วยระบบ GPS เป็นต้น ซึ่งต้องปฏิบัติตามอย่างเคร่งครัด | - | ภาพที่ 2.2-10 การควบคุมการขับที่ โดยระบบ GPS และ ป้ายข้อจำกัดขนส่ง สารเคมีและของเสีย ภาพที่ 2.2-11 ระบบการจราจร ภายในพื้นที่โครงการ ภาคผนวก ข-16 แนวทางในการเตรียม ความพร้อมของรถ ขนส่ง ภาคผนวก ข-15 ตัวอย่าง GPS Tracking |
| | | | | | | |

ตารางที่ 2.2-1 (ต่อ) สรุปผลการปฏิบัติตามมาตรการป้องกันและแก้ไขผลกระทบสิ่งแวดล้อม โครงการโรงงานผลิตโพลีไสตรีน (ครั้งที่ 3) ช่วงดำเนินการ
ของบริษัท สยามโพลีไสตรีน จำกัด ระหว่างเดือนมกราคม-มิถุนายน พ.ศ. 2565

| ผลกระทบสิ่งแวดล้อม | มาตรการป้องกันและแก้ไขผลกระทบสิ่งแวดล้อม | สถานที่ดำเนินการ | ระยะเวลาดำเนินการ | รายละเอียดของกิจกรรมปฏิบัติตามมาตรการฯ | ปัญหา/อุปสรรคและการแก้ไข | เอกสารอ้างอิง |
|---------------------|---|--------------------------------------|---------------------|---|--------------------------|--|
| 6. การระดมทุน (ต่อ) | 5. ประชุมร่วมกับผู้ประกอบการขนส่งเพื่อตรวจสอบดัชนีที่เกี่ยวข้องกับความปลอดภัยในการขนส่งและติดตามแก้ไขปัญหาที่เกี่ยวข้อง | - ภายในพื้นที่โครงการและเส้นทางขนส่ง | - ตลอดช่วงดำเนินการ | - โครงการมีการประชุมร่วมกับผู้ประกอบการเพื่อตรวจสอบดัชนีที่เกี่ยวข้องกับความปลอดภัยในการขนส่งตามที่กำหนดในมาตรการ | - | ภาคผนวก ข-19 ตัวอย่างมาตรฐานด้านความปลอดภัยในการขนส่ง |
| | 6. ตรวจสอบผู้ประกอบการขนส่งประจำปี โดยใช้มาตรฐานความปลอดภัยในการขนส่งที่สากลยอมรับ | - ภายในพื้นที่โครงการและเส้นทางขนส่ง | - ตลอดช่วงดำเนินการ | - โครงการมีการตรวจสอบผู้ประกอบการขนส่งอย่างต่อเนื่อง โดยตรวจสอบตามมาตรฐานความปลอดภัยในการขนส่งของกลุ่มบริษัทรวมทุนฯ เช่น มาตรฐาน SQAS เป็นต้น | - | |
| | 7. กำหนดเป้าหมายความปลอดภัยในการขนส่งร่วมกับผู้ประกอบการขนส่ง รวมทั้งมาตรฐานในการขนส่ง เช่น ความพร้อมในด้านความรู้การขับรถเชิงป้องกันชนของพนักงานขับรถ สภาพร่างกายของพนักงานขับรถ การจำกัดชั่วโมงในการขับรถต่อวันของพนักงานขับรถ การอบรมในการจัดการกับอุบัติเหตุที่เกี่ยวข้องกับการขนส่ง ใบขับขี่สำหรับการขนส่งสารอันตราย | - ภายในพื้นที่โครงการและเส้นทางขนส่ง | - ตลอดช่วงดำเนินการ | - โครงการมีขั้นตอนในการคัดเลือกผู้ประกอบการเพื่อตรวจสอบมาตรฐานการทำงาน และมาตรฐานด้านความปลอดภัยในการขนส่ง ซึ่งจะมีการกำหนดเป้าหมายความปลอดภัยในการขนส่งร่วมกันกับผู้ประกอบการตามที่กำหนดในมาตรการ - นอกจากนี้ยังได้มีการกำหนดให้ผู้ประกอบการขนส่งเตรียมความพร้อมสำหรับพนักงานขับรถขนส่ง โดยให้การอบรมความปลอดภัยในด้านต่างๆ เช่น Defensive Driving เป็นต้น และมีการตรวจวัดปริมาณแอลกอฮอล์ของพนักงานขับรถขนส่งทุกคนที่เข้ามาให้บริการขนส่งกับโครงการ | - | ภาคผนวก ข-20 รายชื่อพนักงานที่เข้ารับการอบรมการขับขี่เชิงป้องกันชน (Defensive Driving) ภาคผนวก ข-16 แนวทางในการเตรียมความพร้อมของรถขนส่ง ภาคผนวก ข-21 checklist การตรวจรถขนส่งก่อนออกนอกพื้นที่ |

ตารางที่ 2.2-1 (ต่อ) สรุปผลการปฏิบัติตามมาตรการป้องกันและแก้ไขผลกระทบสิ่งแวดล้อม โครงการโรงงานผลิตไฟฟ้า (ครั้งที่ 3) ช่วงดำเนินการ
ของบริษัท สยามโพลีสไตรีน จำกัด ระหว่างเดือนมกราคม-มิถุนายน พ.ศ. 2565

| ผลกระทบ สิ่งแวดล้อม | มาตรการป้องกันและแก้ไข ผลกระทบสิ่งแวดล้อม | สถานที่ ดำเนินการ | ระยะเวลา ดำเนินการ | รายละเอียดของกิจกรรมที่ดำเนินการ | ปัญหา/อุปสรรค และการแก้ไข | เอกสารอ้างอิง |
|-----------------------------|---|--|-------------------------|---|------------------------------|---|
| 6. การคมนาคม ขนส่ง (ต่อ) | 8. ส่งเสริมให้ผู้ประกอบการขนส่งใช้กระบวนการ จัดการด้านความปลอดภัยทางขนส่ง เช่น การตรวจวัดปริมาณแอลกอฮอล์ของพนักงานงาน ขับรถ การฝึกอบรมอย่างต่อเนื่องในการจัดการ กับอุบัติเหตุที่เกี่ยวข้องกับการขนส่ง การขับรถ ในเชิงป้องกันอุบัติเหตุ | - ภายในพื้นที่ โครงการและ เส้นทาง ขนส่ง | - ตลอดช่วง ดำเนินการ | - โครงการปฏิบัติตามมาตรการที่กำหนด กล่าวคือมีการ จัดการด้านความปลอดภัยในการขนส่ง และมี ฝึกอบรมอย่างต่อเนื่องเรื่องระเบียบป้องกัน และ การจัดการกับอุบัติเหตุที่เกี่ยวข้องกับการขนส่ง และมี การตรวจวัดปริมาณแอลกอฮอล์ของพนักงานขับรถ ขนส่งทุกคนที่เข้ามาให้บริการขนส่งกับโครงการ | - | ภาคผนวก ข-20 รายชื่อพนักงานที่เข้ารับ การอบรมการขับขี่ เชิงป้องกัน (Defensive Driving) ภาคผนวก ข-21 checklist การตรวจรถ ขนส่งก่อนออกนอกพื้นที่ |
| | 9. กำหนดให้ผู้ประกอบการขนส่งต้องปฏิบัติตาม กฎหมายที่เกี่ยวข้อง | - ภายในพื้นที่ โครงการและ เส้นทาง ขนส่ง | - ตลอดช่วง ดำเนินการ | - โครงการปฏิบัติตามมาตรการที่กำหนด โดยกำหนดให้ ผู้ประกอบการขนส่งต้องปฏิบัติตามกฎหมายที่ เกี่ยวข้องอย่างเคร่งครัด โดยได้มีการกำหนดไว้ใน สัญญาว่าจ้างระหว่างกลุ่มบริษัทฯ กับผู้ประกอบการ ขนส่งแล้ว | | ภาคผนวก ข-16 แนวทางในการเตรียม ความพร้อมของรถขนส่ง ภาคผนวก ข-21 checklist การตรวจรถ ขนส่งก่อนออกนอกพื้นที่ |
| | 10. บรรจุภัณฑ์ของผู้ประกอบการขนส่งต้องผ่าน การตรวจสอบและรับรองโดยเจ้าหน้าที่ผู้มี อำนาจและเจ้าของบรรจุภัณฑ์ต้องมีหลักฐาน ดังกล่าว หรือติดไว้บนบรรจุภัณฑ์ | - ภายในพื้นที่ โครงการและ เส้นทาง ขนส่ง | - ตลอดช่วง ดำเนินการ | - โครงการปฏิบัติตามมาตรการที่กำหนด โดยได้ พิจารณาเลือกผู้ประกอบการขนส่งที่มีมาตรฐานด้าน ความปลอดภัยในการขนส่ง และบรรจุภัณฑ์ได้มีการ ตรวจสอบและรับรองแล้ว | - | |

ตารางที่ 2.2-1 (ต่อ) สรุปผลการปฏิบัติตามมาตรการป้องกันและแก้ไขผลกระทบสิ่งแวดล้อม โครงการโรงงานผลิตโพลีเอสเตอร์ (ครั้งที่ 3) ช่วงดำเนินการ
ของบริษัท สยามโพลีเอสเตอร์ จำกัด ระหว่างเดือนมกราคม-มิถุนายน พ.ศ. 2565

| ผลกระทบสิ่งแวดล้อม | มาตรการป้องกันและแก้ไขผลกระทบสิ่งแวดล้อม | สถานที่ดำเนินการ | ระยะเวลาดำเนินการ | รายละเอียดของการปฏิบัติตามมาตรการฯ | ปัญหา/อุปสรรคและแก้ไข | เอกสารอ้างอิง |
|---------------------------------|---|---|---------------------|---|-----------------------|--|
| 6. การกระทบชนสง (ต่อ) | 11. การขนส่งสารเคมีทุกครั้งต้องมีเอกสารกำกับ การขนส่งและเอกสารคำแนะนำเกี่ยวกับวัตถุอันตรายหรือเอกสารข้อมูลความปลอดภัยของ วัตถุที่ขนส่ง (material safety data sheet ; MSDS) ซึ่งมีข้อมูลดำเนินการแก้ไขปัญหามลพิษและการปฐมพยาบาลเบื้องต้นกรณีเกิดอุบัติเหตุอยู่ด้วย | - ภายในพื้นที่โครงการและเส้นทางขนส่ง | - ตลอดช่วงดำเนินการ | - โครงการปฏิบัติตามมาตรการที่กำหนด โดยการขนส่งสารเคมีจะต้องมีเอกสารกำกับการขนส่งและเอกสารคำแนะนำเกี่ยวกับวัตถุอันตรายหรือเอกสารข้อมูลความปลอดภัยของวัตถุที่ขนส่ง (material safety data sheet; MSDS) ซึ่งมีข้อมูลในการดำเนินการแก้ไขปัญหามลพิษและการปฐมพยาบาลเบื้องต้นกรณีเกิดอุบัติเหตุอยู่ด้วย | - | - |
| 7. การระบายน้ำและป้องกันน้ำท่วม | 1. รวบรวมน้ำฝนที่ไม่เป็นแหล่งสู่รางระบายน้ำแบบเปิดก่อนระบายออกสู่รางระบายน้ำของนิคมฯ | - พื้นที่การผลิตที่มีหลังคาอาคาร และพื้นที่ไม่มีอุปกรณ์ผลิต | - ตลอดช่วงดำเนินการ | - โครงการปฏิบัติตามมาตรการที่กำหนด โดยทำการรวบรวมน้ำฝนที่ไม่เป็นแหล่งสู่รางระบายน้ำแบบเปิดก่อนระบายลงสู่รางระบายน้ำของนิคมฯ โดยแยกออกจากรางระบายน้ำฝนบริเวณพื้นที่ที่กระบวนการผลิตอย่างชัดเจน | - | ภาพที่ 2.2-12 ระบบระบายน้ำภายในโครงการ |
| | 2. รวบรวมน้ำฝนเป็นแอ่งและน้ำที่ใช้ดับเพลิงไปเก็บยังบ่อพักเพื่อตรวจสอบคุณภาพก่อนระบายออกสู่รางระบายน้ำของนิคมฯ | - พื้นที่การผลิตและลานถัง | - ตลอดช่วงดำเนินการ | - โครงการปฏิบัติตามมาตรการที่กำหนด โดยโครงการได้ทำการรวบรวมน้ำฝนที่มีโอกาสปนเปื้อนและน้ำที่ใช้ดับเพลิงลงสู่บ่อรวบรวมที่กระจายอยู่ภายในพื้นที่โครงการ และทำการตรวจสอบคุณภาพก่อนระบายออกสู่ภายนอก รายละเอียดในหัวข้อ 3.4.4 คุณภาพน้ำ | - | ภาพที่ 2.2-4 บ่อรวบรวมน้ำเสียและระบบบำบัดน้ำเสียส่วนกลางของกลุ่มบริษัทร่วมทุนฯ |
| 8. สังคม-เศรษฐกิจ | 1. ว่าจ้างแรงงานในท้องถิ่นที่มีคุณสมบัติเหมาะสมตามความต้องการของโครงการเป็นอันดับแรก เพื่อส่งเสริมสภาพสังคม-เศรษฐกิจในชุมชนและเป็นการสร้างสัมพันธ์อันดีกับชุมชน | - ชุมชนรอบโครงการ | - ตลอดช่วงดำเนินการ | - โครงการพิจารณาเลือกแรงงานท้องถิ่นที่มีความสามารถตามความต้องการเป็นอันดับแรก นอกจากนี้ ทางกลุ่มบริษัทร่วมทุนฯ ได้มีการรับนักศึกษาจากสถาบันการศึกษาในท้องถิ่นเข้าฝึกงานเป็นงานประจำ | - | ภาคผนวก ข-22 แผนภาพสัดส่วนพนักงานที่มีทะเบียนบ้านอยู่ในจังหวัดระยอง |

ตารางที่ 2.2-1 (ต่อ) สรุปผลการปฏิบัติตามมาตรการป้องกันและแก้ไขผลกระทบสิ่งแวดล้อม โครงการโรงผลิตไฟฟ้า (ครั้งที่ 3) ช่วงดำเนินการ
ของบริษัท สยามโพลีไทริน จำกัด ระหว่างเดือนมกราคม-มิถุนายน พ.ศ. 2565

| ผลกระทบสิ่งแวดล้อม | มาตรการป้องกันและแก้ไขผลกระทบสิ่งแวดล้อม | สถานที่ดำเนินการ | ระยะเวลาดำเนินการ | รายละเอียดของกิจกรรม/กิจกรรมมาตรการ | ปัญหา/อุปสรรคและการแก้ไข | เอกสารอ้างอิง |
|-------------------------|--|-------------------|---------------------|---|--------------------------|---|
| 8. สังคม-เศรษฐกิจ (ต่อ) | 2. จัดให้มีการรวบรวมข้อมูลทำแผนงานประจำปี ด้านมวลชนสัมพันธ์ และดำเนินกิจกรรมชุมชนสัมพันธ์อันดีกับชุมชน | - ชุมชนรอบโครงการ | - ตลอดช่วงดำเนินการ | <ul style="list-style-type: none"> - โครงการปฏิบัติตามมาตรการที่กำหนด โดยโครงการได้ร่วมมือกับกลุ่มบริษัทต่างๆ ในการทำกิจกรรมด้านมวลชนสัมพันธ์ ซึ่งโครงการมีการจัดทำแผนชุมชนสัมพันธ์ประจำปี และจัดกิจกรรมร่วมกับชุมชนอย่างต่อเนื่อง - กิจกรรมสวัสดิ์ดีปีใหม่ วันเด็กแห่งชาติ กิจกรรมส่งเสริมประเพณี ร่วมกับชุมชนพื้นที่บ้านฉางและมาบตาพุด - กิจกรรมรณรงค์ขอผู้สูงอายุช่วงเทศกาลสงกรานต์ - ร่วมส่งเสริมการท่องเที่ยวเชิงสร้างสรรค์และวัฒนธรรมวิถีชุมชนคนปลา ร่วมกับอำเภอบ้านฉาง - ร่วมสนับสนุนโครงการผู้สูงอายุ สุขกาย สุขใจ เทศบาลเมืองบ้านฉาง - ร่วมสนับสนุนโครงการอบรมและการฝึกซ้อมแผนฉุกเฉิน - ร่วมกับเทศบาลตำบลบ้านฉางและเทศบาลเมืองมาบตาพุด - ร่วมกิจกรรมเนื่องในวันสิ่งแวดล้อมโลกกับเทศบาลตำบลบ้านฉาง ณ ชาดหาดพูน - ร่วมทำบุญตักบาตรเนื่องในวันเฉลิมพระชนมพรรษาสมเด็จพระนางเจ้าสุทิดาฯ ร่วมกับ สภ.มาบตาพุด - ร่วมกิจกรรม 3 ข 3 ใช้ คุณไม่ใช้เราขอ ร่วมกับเทศบาลนครระยอง - ร่วมงานวันทะเลโลก ณ ศูนย์สิ่งแวดล้อมศึกษาพระเจดีย์กลางน้ำ จ.ระยอง | - | ภาคนวก ข-23 แผนงานกิจกรรมชุมชนสัมพันธ์ประจำปี 2565 และเอกสารการสนับสนุนส่งเสริมชุมชนและการมีส่วนร่วมกับสังคม |

ตารางที่ 2.2-1 (ต่อ) สรุปผลการปฏิบัติตามมาตรการป้องกันและแก้ไขผลกระทบสิ่งแวดล้อม โครงการโรงงานผลิตโพลีไสตรีน (ครั้งที่ 3) ช่วงดำเนินการ
ของบริษัท สยามโพลีไสตรีน จำกัด ระหว่างเดือนมกราคม-มิถุนายน พ.ศ. 2565

| ผลกระทบ สิ่งแวดล้อม | มาตรการป้องกันและแก้ไข ผลกระทบสิ่งแวดล้อม | สถานที่ ดำเนินการ | ระยะเวลา ดำเนินการ | รายละเอียดของการปฏิบัติตามมาตรการฯ | ปัญหา/อุปสรรค และการแก้ไข | เอกสารอ้างอิง |
|--------------------------------|---|----------------------|-----------------------|---|------------------------------|---|
| 8. สังคม- เศรษฐกิจ (ต่อ) | | | | <ul style="list-style-type: none"> - โครงการสนับสนุนอุปกรณ์ป้องกันโควิด-19 ภายใต้โครงการ “ดาว ห่วงใย ช่วยไทยต้านโควิด” - โครงการมอบยาพยาบาลฉุกเฉินพร้อมอุปกรณ์กู้ชีพให้แก่โรงพยาบาลบ้านฉางและโรงพยาบาลเฉลิมพระเกียรติฯ - โครงการยั่งยืน ปลดภัยใส่ใจชุมชน ร่วมถวายอิฐตัวหนอน และบูรณะพื้นที่ทางเดินบริเวณหน้าหอพระวัดชลธาราม - โครงการการพัฒนาและสนับสนุนกลุ่มวิสาหกิจชุมชน - กิจกรรม Workshop สิ่งประดิษฐ์จากของเหลือใช้และการอนุรักษ์สิ่งแวดล้อม ณ โรบินสันบ้านฉาง - ประชุมคณะกรรมการไตรภาคีและหน่วยงานในพื้นที่บ้านฉางและมาบตาพุด - โครงการร่วมกับสมาคมเพื่อนชุมชน กิจกรรมสนับสนุนด้านการศึกษา | | |
| | 3. สนับสนุนช่วยเหลือกิจกรรมด้านต่างๆ ของชุมชนตามโอกาสและความเหมาะสม เช่น การศึกษา ศาสนา วัฒนธรรม และสิ่งแวดล้อม เป็นต้น | - ชุมชนรอบโครงการ | - ตลอดช่วงดำเนินการ | <ul style="list-style-type: none"> - โครงการสนับสนุนช่วยเหลือกิจกรรมด้านต่าง ๆ ของชุมชนทั้งทางด้านการศึกษา ศาสนา และวัฒนธรรม และสิ่งแวดล้อม รวมถึงเทศกาลสำคัญต่างๆ เช่น กิจกรรมวันเด็กแห่งชาติ การอุดหนุนสินค้าชุมชนในกิจกรรม CSR และกิจกรรมต่างๆ ภายในโรงงาน กิจกรรมลานนัดดาว โครงการพัฒนาวิสาหกิจชุมชนของสมาคมเพื่อนชุมชน และร่วมสนับสนุนกิจกรรมทางศาสนาต่างๆ เป็นต้น โครงการจะเข้าไปสนับสนุนชุมชนในการจัดกิจกรรมเพื่อสร้างสัมพันธ์ที่ดีกับชุมชนอย่างสม่ำเสมอ | - | ภาคผนวก ข-23 แผนงานกิจกรรม ชุมชนสัมพันธ์ ประจำปี 2565 และเอกสารการ สนับสนุนส่งเสริม ชุมชนและการมี ส่วนร่วมกับสังคม |

ตารางที่ 2.2-1 (ต่อ) สรุปผลการปฏิบัติตามมาตรการป้องกันและแก้ไขผลกระทบสิ่งแวดล้อม โครงการโรงงานผลิตโพสโต้รีน (ครั้งที่ 3) ช่วงดำเนินการ
ของบริษัท สยามโพสโต้รีน จำกัด ระหว่างเดือนมกราคม-มิถุนายน พ.ศ. 2565

| ผลกระทบสิ่งแวดล้อม | มาตรการป้องกันและแก้ไขผลกระทบสิ่งแวดล้อม | สถานที่ดำเนินการ | ระยะเวลาดำเนินการ | รายละเอียดของกิจกรรม | ปัญหา/อุปสรรคและการแก้ไข | เอกสารอ้างอิง |
|-------------------------|--|-------------------|---------------------|--|--------------------------|--|
| 8. สังคม-เศรษฐกิจ (ต่อ) | 4. ประสานงานให้มีการประชาสัมพันธ์ข้อมูลข่าวสารของโครงการต่อผู้นำชุมชนและประชาชน ที่อยู่รอบบริเวณพื้นที่โครงการ | - ชุมชนรอบโครงการ | - ตลอดช่วงดำเนินการ | - โครงการมีการประชุมร่วมกับชุมชน และตัวแทนจากหน่วยงานที่เกี่ยวข้องอื่นๆ เพื่อติดตามผลการดำเนินงานด้านสิ่งแวดล้อมของกลุ่มบริษัทฯ อย่างต่อเนื่องผ่านการจัดกิจกรรมต่างๆ เช่น Open House หรือการประชุมคณะทำงานประสานให้คำปรึกษาด้านสิ่งแวดล้อมฯ ทั้งนี้เนื่องจากสถานการณ์การแพร่ระบาดของโรคโควิด-19 ในจังหวัดระยองตลอดปี 2564-2565 และทางโครงการต้องดำเนินการปฏิบัติตามมาตรการป้องกันโควิดของจังหวัดระยอง ส่งผลให้ปี 2565 โครงการไม่สามารถดำเนินการให้ชุมชนเยี่ยมชมโครงการได้ (Open House) หากสถานการณ์คลี่คลาย โครงการจะดำเนินการปฏิบัติตามมาตรการโดยทันที แต่อย่างไรก็ตาม ทางโครงการได้เปิดโอกาสให้ชุมชนมีการซักถามและแสดงความคิดเห็นเพื่อคลายความวิตกกังวลผ่านช่องทางอื่น เช่น การจัดประชุมคณะกรรมการทำงานประสานงานให้คำปรึกษาด้านสิ่งแวดล้อมผ่านระบบออนไลน์ รวมทั้งการช่วยเหลือสนับสนุนต่าง ๆ ให้กับชุมชน หน่วยงานการศึกษาและหน่วยงานสาธารณสุขในจังหวัดระยอง เป็นต้น | - | ภาคผนวก ข-23 แผนงานกิจกรรมชุมชนสัมพันธ์ ประจำปี 2564 และเอกสารสนับสนุนส่งเสริมชุมชนและการมีส่วนร่วมกับสังคม |

ตารางที่ 2.2-1 (ต่อ) สรุปผลการปฏิบัติตามมาตรการป้องกันและแก้ไขผลกระทบสิ่งแวดล้อม โครงการโรงงานผลิตโพลีโอสไตร์น (ครั้งที่ 3) ช่วงดำเนินการ
ของบริษัท สยามโพลีโอสไตร์น จำกัด ระหว่างเดือนมกราคม-มิถุนายน พ.ศ. 2565

| ผลกระทบสิ่งแวดล้อม | มาตรการป้องกันและแก้ไขผลกระทบสิ่งแวดล้อม | สถานที่ดำเนินการ | ระยะเวลาดำเนินการ | รายละเอียดของการปฏิบัติตามมาตรการฯ | ปัญหา/อุปสรรคและการแก้ไข | เอกสารอ้างอิง |
|-------------------------|---|-------------------|---------------------|--|--------------------------|---|
| 8. สังคม-เศรษฐกิจ (ต่อ) | 5. จัดให้มีการรวบรวมข้อมูลจัดทำแผนงานประจำปี ด้านมวลชนสัมพันธ์ให้สอดคล้องกับความต้องการของชุมชน | - ชุมชนรอบโครงการ | - ตลอดช่วงดำเนินการ | - กลุ่มบริษัท ดาว เคมิคอล ประเทศไทย ได้จัดทำแผนงานมวลชนสัมพันธ์ประจำปี 2565 ให้สอดคล้องตามความต้องการของชุมชน โดยล่าสุดในปี พ.ศ. 2564 ได้รวบรวมข้อมูลจากผลการสำรวจความคิดเห็นชุมชนโดยรอบพื้นที่ 5 กิโลเมตร โครงการโรงงานผลิตโพลีโอสไตร์นอย่างครบถ้วนปีที่ผ่านมา สำหรับปี พ.ศ. 2565 จะดำเนินการสำรวจความคิดเห็นชุมชนในช่วงครึ่งปีหลัง และจะนำเสนอไว้ในรายงานฉบับ 2/2565 | - | ภาคผนวก ข-23 แผนงานกิจกรรมชุมชนสัมพันธ์ประจำปี 2565 และเอกสารการสนับสนุนส่งเสริมชุมชนและการมีส่วนร่วมกับสังคมภาคผนวก ข-24 ขอบเขตพื้นที่ศึกษารัศมี 5 กิโลเมตรภาคผนวก 47 ผลการสำรวจความคิดเห็น ปี 2564 |

ตารางที่ 2.2-1 (ต่อ) สรุปผลการปฏิบัติตามมาตรการป้องกันและแก้ไขผลกระทบสิ่งแวดล้อม โครงการโรงงานผลิตโพลีไธรีน (ครั้งที่ 3) ช่วงดำเนินการ
ของบริษัท สยามโพลีไธรีน จำกัด ระหว่างเดือนมกราคม-มิถุนายน พ.ศ. 2565

| ผลกระทบสิ่งแวดล้อม | มาตรการป้องกันและแก้ไขผลกระทบสิ่งแวดล้อม | สถานที่ดำเนินการ | ระยะเวลาดำเนินการ | รายละเอียดของการปฏิบัติตามมาตรการฯ | ปัญหา/อุปสรรคและการแก้ไข | เอกสารอ้างอิง |
|-------------------------|---|-------------------|---------------------|--|--------------------------|--|
| 8. สังคม-เศรษฐกิจ (ต่อ) | 7. จัดให้มีขั้นตอนการรับเรื่องร้องเรียนและการจัดการปัญหาข้อร้องเรียนที่เกิดขึ้นจากโครงการ | - ชุมชนรอบโครงการ | - ตลอดช่วงดำเนินการ | <ul style="list-style-type: none"> - โครงการปฏิบัติตามมาตรการที่กำหนด โดยจัดทำผังชุมชนเพื่อเป็นแนวทางในการจัดการเรื่องร้องเรียนที่อาจเกิดขึ้นจากภายใน และจากภายนอก - การร้องเรียนจากบุคคลภายในโครงการ แบ่งเป็นกรณีที่มีสาเหตุมาจากภายนอกและที่มีสาเหตุมาจากภายใน ซึ่งผู้ที่เกี่ยวข้องในการรับเรื่อง คือ Emergency Operator/Panel Operator จากนั้นเป็นความรับผิดชอบของ Emergency Manager ในการจัดการ/ประสานหน่วยงานที่เกี่ยวข้อง จะเป็นผู้ติดตามเรื่อง ก่อนแจ้งกลับผู้ร้องเรียน - การร้องเรียนจากบุคคลภายนอก สามารถร้องเรียนผ่านประชาสัมพันธ์ หรือเจ้าหน้าที่รักษาความปลอดภัยของบริษัท และอีกช่องทางหนึ่ง คือ ผ่านทาง Emergency Operator/Panel Operator ซึ่งจะถูกส่งไปยัง Emergency Manager ในการจัดการ/ประสานหน่วยงานที่เกี่ยวข้อง จะเป็นผู้ติดตามเรื่อง ก่อนแจ้งกลับผู้ร้องเรียน | - | <ul style="list-style-type: none"> - ภาคผนวก ข-26 - แผนผังขั้นตอนการจัดการเรื่องร้องเรียนของกลุ่มบริษัทต่างๆ |

ตารางที่ 2.2-1 (ต่อ) สรุปผลการปฏิบัติตามมาตรการป้องกันและแก้ไขผลกระทบสิ่งแวดล้อม โครงการโรงงานผลิตโพลีเอสเตอร์ (ครั้งที่ 3) ช่วงดำเนินการ
ของบริษัท สยามโพลีเอสเตอร์ จำกัด ระหว่างเดือนมกราคม-มิถุนายน พ.ศ. 2565

| ผลกระทบ สิ่งแวดล้อม | มาตรการป้องกันและแก้ไข ผลกระทบสิ่งแวดล้อม | สถานที่ ดำเนินการ | ระยะเวลา ดำเนินการ | รายละเอียดของกิจกรรมปฏิบัติตามมาตรการฯ | ปัญหา/อุปสรรค และกรณีแก้ไข | เอกสารอ้างอิง |
|---|---|---------------------------|-------------------------|--|-------------------------------|---|
| 9. อาชีว อนามัย และ ความ ปลอดภัย | 1. กำหนดนโยบายด้านความปลอดภัยและกรดขึ้น ให้พนักงานทุกคนปฏิบัติตามอย่างเคร่งครัด | - ภายในพื้นที่ โครงการ | - ตลอดช่วง ดำเนินการ | - โครงการปฏิบัติตามมาตรการที่กำหนด โดยกลุ่มบริษัทรวม ทุนฯ ได้ประกาศนโยบายด้านความปลอดภัย อาชีวอนามัย และสิ่งแวดล้อมพร้อมจัดทำคู่มือการอบรม ซึ่งการดำเนิน โครงการจะถือปฏิบัติตามนโยบายที่ได้ประกาศไว้ร่วมกับ โปรแกรม Responsible Care | - | ภาคผนวก ข-27 นโยบายด้านความ ปลอดภัย อาชีวอนามัย และ สิ่งแวดล้อม |
| | 2. จัดสภาพแวดล้อมการทำงานให้เหมาะสม ตลอดจนจัดให้มีอุปกรณ์ในการทำงานที่ถูกต้อง ตามหลักการยศาสตร์ (Ergonomics) เช่น แสง สว่าง การระบายอากาศ โต๊ะ เก้าอี้ ชั้นวางของ เป็นต้น | - ภายในพื้นที่ โครงการ | - ตลอดช่วง ดำเนินการ | - โครงการปฏิบัติตามมาตรการที่กำหนด โดยในการประเมิน ความเสี่ยงได้คำนึงถึงหลักการยศาสตร์ (Ergonomics) เพื่อ นำข้อมูลที่ได้มาดำเนินการจัดสภาพแวดล้อมการทำงานให้ เหมาะสม ซึ่งครอบคลุมทุกกิจกรรมที่เกิดขึ้นภายในโครงการ เช่น งานภายในสำนักงาน งานในกระบวนการผลิต การขนถ่าย สารเคมี เป็นต้น | - | ภาพที่ 2.2-14 การจัด สภาพแวดล้อมการ ทำงานและอุปกรณ์ ในการทำงานตาม หลักการยศาสตร์ |

ตารางที่ 2.2-1 (ต่อ) สรุปผลการปฏิบัติตามมาตรการป้องกันและแก้ไขผลกระทบสิ่งแวดล้อม โครงการโรงงานผลิตโพลีไธรีน (ครั้งที่ 3) ช่วงดำเนินการ
ของบริษัท สยามโพลีไธรีน จำกัด ระหว่างเดือนมกราคม-มิถุนายน พ.ศ. 2565

| ผลกระทบ สิ่งแวดล้อม | มาตรการป้องกันและแก้ไข ผลกระทบสิ่งแวดล้อม | สถานที่ ดำเนินการ | ระยะเวลา ดำเนินการ | รายละเอียดของกิจกรรม/กิจกรรม | ปัญหา/อุปสรรค และการแก้ไข | เอกสารอ้างอิง |
|---|---|---------------------------|-------------------------|---|------------------------------|--|
| 9. อาชีว อนามัย และความ ปลอดภัย (ต่อ) | 3. จัดตั้งหน่วยงานรับผิดชอบดำเนินการด้านความ ปลอดภัย โดยครอบคลุมถึง * วิธีการขนส่ง เก็บรักษา และใช้สารเคมี * ข้อกำหนดการทำงานในบริเวณที่เสี่ยงต่อ อันตราย * การตรวจสอบสภาพความปลอดภัย * การจัดการและการอบรมเกี่ยวกับการใช้และ บำรุงรักษาอุปกรณ์ป้องกันอันตรายส่วนบุคคล อย่างถูกต้อง | - ภายในพื้นที่ โครงการ | - ตลอดช่วง ดำเนินการ | <ul style="list-style-type: none"> - โครงการได้มีการจัดตั้งหน่วยงาน Responsible Care ที่ดูแล ด้านความปลอดภัย อาชีวอนามัย และสิ่งแวดล้อม ครอบคลุม ทุกกิจกรรมการทำงาน เช่น <ul style="list-style-type: none"> • ด้านการขนส่ง เก็บรักษา และใช้สารเคมี โครงการมี การจัดทำเอกสารเกี่ยวกับการทำงานกับสารเคมีให้กับ พนักงาน • ด้านข้อกำหนดการทำงานในบริเวณที่เสี่ยงต่อ อันตราย โครงการกำหนดมาตรฐานความปลอดภัย ในการทำงานที่มีความเสี่ยงอันตรายต่างๆ เช่น Life Critical Standard, Pre-task Analysis การทำงาน ในสถานที่อับอากาศ เป็นต้น และจัดอบรมให้ความรู้ กับพนักงาน • ด้านการตรวจสอบความปลอดภัย โครงการมี กิจกรรมเดินสำรวจความปลอดภัย (Site Inspection) อยู่เป็นประจำ • ด้านการจัดการและการอบรมการใช้และรักษา อุปกรณ์ป้องกันอันตรายส่วนบุคคล โครงการได้จัดอบรม เรื่องการใช้อุปกรณ์ PPE อย่างถูกต้องให้มีการตรวจสอบ อุปกรณ์ด้านความปลอดภัยอยู่เป็นประจำ | - | ภาผนวก ข-28 ตัวอย่างเอกสาร ขั้นตอนการ ปฏิบัติงานกับ สารเคมีและความ เสี่ยงอันตราย ภาผนวก ข-29 ตัวอย่างรายชื่อ พนักงานที่ผ่านการ อบรมด้านความ ปลอดภัย และ ภาผนวก ข-30 เอกสาร ตรวจสอบอุปกรณ์ ด้านความปลอดภัย |

ตารางที่ 2.2-1 (ต่อ) สรุปผลการปฏิบัติตามมาตรการป้องกันและแก้ไขผลกระทบสิ่งแวดล้อม โครงการโรงผลิตไฟฟ้า (ครั้งที่ 3) ช่วงดำเนินการ
ของบริษัท สยามโพลีสไตรีน จำกัด ระหว่างเดือนมกราคม-มิถุนายน พ.ศ. 2565

| ผลกระทบสิ่งแวดล้อม | มาตรการป้องกันและแก้ไขผลกระทบสิ่งแวดล้อม | สถานที่ดำเนินการ | ระยะเวลาดำเนินการ | รายละเอียดของกรปฏิบัติตามมาตรการฯ | ปัญหา/อุปสรรคและกรแก้ไข | เอกสารอ้างอิง |
|---|--|-----------------------|---------------------|---|-------------------------|--|
| 9. อากาศ และมลพิษ และเสียง (ต่อ) | 4. มีการติดตั้งอุปกรณ์ชำระล้างฉุกเฉิน (Safety Shower/Eye Wash Station) ในพื้นที่ที่พนักงานมีโอกาสสัมผัสกับสารเคมี และหากมีการใช้อุปกรณ์ชำระล้างฉุกเฉินจะมีสัญญาณส่งไป ยังห้องควบคุมการผลิตทราบ ทั้งนี้อุปกรณ์จะได้รับการตรวจสอบบำรุงรักษาอย่างสม่ำเสมอ | - ภายในพื้นที่โครงการ | - ตลอดช่วงดำเนินการ | - โครงการติดตั้งอุปกรณ์ชำระล้างฉุกเฉิน ประกอบด้วยการ บำรุงเงิน และที่ล้างตา ในพื้นที่ที่พนักงานอาจมีโอกาสสัมผัสกับสารเคมี และหากมีการใช้อุปกรณ์ดังกล่าวจะมีสัญญาณส่งไปยังห้องควบคุมการผลิต เพื่อให้หน่วยตอบโต้ภาวะฉุกเฉินเข้าไปทำการช่วยเหลือและระงับเหตุ รวมทั้งมีการตรวจสอบอุปกรณ์ด้านความปลอดภัยอย่างสม่ำเสมอ | - | ภาคผนวก ข-30 เอกสารตรวจสอบอุปกรณ์ด้านความปลอดภัย และภาพที่ 2.2-15 อุปกรณ์ชำระล้างฉุกเฉิน |
| | 5. จัดให้มีอุปกรณ์ป้องกันอันตรายส่วนบุคคลที่เหมาะสมแก่พนักงาน ได้แก่ <ul style="list-style-type: none"> • ที่ครอบหู ปลั๊กอุดหู • รองเท้านิรภัย • แวนตา • หน้ากาก • ถุงมือ • หมวกนิรภัย • เสื้อคลุม | - ภายในพื้นที่โครงการ | - ตลอดช่วงดำเนินการ | - โครงการได้จัดอุปกรณ์ป้องกันอันตรายส่วนบุคคลให้กับพนักงานอย่างเหมาะสม ตามชนิดของงานนั้น และจะได้รับการแนะนำวิธีการใช้ รวมทั้งความรู้เรื่องอันตรายจากสารเคมีโดยหัวหน้างาน เพื่อนำไปใช้ในการปฏิบัติงาน นอกจากนี้ มีการติดตั้งป้ายเตือนให้สวมใส่อุปกรณ์ป้องกันอันตรายส่วนบุคคลในบริเวณต่างๆ รอบโครงการ | - | ภาพที่ 2.2-7 ป้ายเตือนให้พนักงานสวมอุปกรณ์ป้องกัน เสียงในบริเวณที่มีเสียงดัง และภาพที่ 2.2-8 พนักงานสวมใส่ อุปกรณ์ป้องกัน อันตรายส่วนบุคคล และป้ายเตือนให้ พนักงาน สวมอุปกรณ์ป้องกัน อันตรายส่วนบุคคล ภาคผนวก ข-31 เอกสาร PPE grid |

ตารางที่ 2.2-1 (ต่อ) สรุปผลการปฏิบัติตามมาตรการป้องกันและแก้ไขผลกระทบสิ่งแวดล้อม โครงการโรงงานผลิตโพลีโอสไตร์น (ครั้งที่ 3) ช่วงดำเนินการ
ของบริษัท สยามโพลีโอสไตร์น จำกัด ระหว่างเดือนมกราคม-มิถุนายน พ.ศ. 2565

| ผลกระทบ สิ่งแวดล้อม | มาตรการป้องกันและแก้ไข ผลกระทบสิ่งแวดล้อม | สถานที่ ดำเนินการ | ระยะเวลา ดำเนินการ | รายละเอียดของการปฏิบัติตามมาตรการฯ | ปัญหา/อุปสรรค และการแก้ไข | เอกสารอ้างอิง |
|---|---|---------------------------|-------------------------|---|------------------------------|---|
| 9. อากาศ อนามัย และความ ปลอดภัย (ต่อ) | 6. บันทึกผลการตรวจสอบสุขภาพพนักงาน | - ภายในพื้นที่ โครงการ | - ตลอดช่วง ดำเนินการ | - โครงการได้มีการบันทึกผลการตรวจสอบสุขภาพของพนักงาน โดยรวบรวมจากกรตรวจสุขภาพประจำปี โดยโครงการได้ ตรวจสอบสุขภาพพนักงานครั้งสุดท้ายในเดือนธันวาคม พ.ศ. 2564 พบว่า พนักงานมีสุขภาพเป็นปกติทุกคน สำหรับการตรวจ สุขภาพประจำปี พ.ศ. 2565 โครงการมีแผนจะดำเนินการตรวจ สุขภาพในช่วงครึ่งปีหลัง และจะนำเสนอไว้ในรายงานฉบับ 2/2565 | - | ภาคผนวก ข-11 ผลการตรวจสุขภาพ ปี 2564 และเอกสาร นำส่งข้อมูลสถิติผล ตรวจสุขภาพพนักงาน |
| | 7. บันทึกสถิติการเกิดอุบัติเหตุ และทำการศึกษา ถึงสาเหตุและการแก้ไขปัญหาดังกล่าว และมีการจัดทำแผนปฏิบัติการและกำหนด ความรับผิดชอบของบุคคลในกรณีที่มี อุบัติเหตุฉุกเฉินเกิดขึ้น | - ภายในพื้นที่ โครงการ | - ตลอดช่วง ดำเนินการ | - โครงการมีการบันทึก และสอบสวนหาสาเหตุของอุบัติเหตุที่ เกิดขึ้นทุกครั้ง ทั้งนี้ ระหว่างเดือนมกราคม-มิถุนายน พ.ศ. 2565 ไม่มีอุบัติเหตุถึงขั้นบาดเจ็บภายในพื้นที่โครงการ - นอกจากนี้โครงการได้มีการดำเนินการเชิงป้องกันการเกิดอุบัติเหตุ โดยมีโปรแกรมเดินสำรวจพื้นที่ทำงาน ให้พนักงานทุกคนสามารถ รายงานสภาพการณ์ที่อาจมีความเสี่ยงต่อการเกิดอุบัติเหตุ ได้ยัง เจ้าของพื้นที่เพื่อให้การปรับปรุงแก้ไข และมีโปรแกรม Injury Workshop ให้พนักงานร่วมระดมความคิดเห็นในการป้องกันการเกิด อุบัติเหตุภายในพื้นที่ เป็นต้น | - | ภาคผนวก ข-32 บันทึกสถิติการเกิด อุบัติเหตุภายในพื้นที่ โครงการ |

ตารางที่ 2.2-1 (ต่อ) สรุปผลการปฏิบัติตามมาตรการป้องกันและแก้ไขผลกระทบสิ่งแวดล้อม โครงการโรงงานผลิตไฟฟ้าลิเธียม (ครั้งที่ 3) ช่วงดำเนินการ
ของบริษัท สยามโพลีส์ไทริน จำกัด ระหว่างเดือนมกราคม-มิถุนายน พ.ศ. 2565

| ผลกระทบสิ่งแวดล้อม | มาตรการป้องกันและแก้ไขผลกระทบสิ่งแวดล้อม | สถานที่ดำเนินการ | ระยะเวลาดำเนินการ | รายละเอียดของกรปฏิบัติการติดตามมาตรการฯ | ปัญหา/อุปสรรคและการแก้ไข | เอกสารอ้างอิง |
|------------------------------------|---|-----------------------|---------------------|---|--------------------------|--|
| 9. อาชีวอนามัยและความปลอดภัย (ต่อ) | 8. จัดให้มีห้องปฐมพยาบาลภายในพื้นที่กลุ่มบริษัทฯ ตามที่กฎหมายกำหนด | - ภายในพื้นที่โครงการ | - ตลอดช่วงดำเนินการ | - โครงการจัดให้มีห้องปฐมพยาบาลภายในพื้นที่ส่วนกลางของกลุ่มบริษัทร่วมทุนฯ มีพยาบาลและแพทย์เข้ามาให้บริการตามกฎหมายกำหนด | - | ภาพที่ 2.2-16 ห้องพยาบาล และพาหนะเพื่อใช้ในการฉุกเฉิน ภาคผนวก ข-33 ตารางการทำงานของแพทย์และพยาบาล |
| | 9. จัดทำแผนผังแสดงระดับเสียงภายในโรงงาน (Noise Contour Map) เพื่อกำหนดบริเวณที่พนักงานต้องสวมใส่อุปกรณ์ป้องกัน/สัมผัสเสียง พร้อมทั้งทั้งทำการทบทวนแนวเส้นเสียงจาก Noise Contour Map ทุกๆ 3 ปี | - ภายในพื้นที่โครงการ | - ตลอดช่วงดำเนินการ | - โครงการจัดทำ Noise Contour Map ครั้งล่าสุดเมื่อเดือนมีนาคม พ.ศ. 2564 โดยจะทำการทบทวนทุกๆ 3 ปี สำหรับบริเวณที่มีเสียงดังได้มีการจัดทำป้ายเตือนให้สวมใส่อุปกรณ์ป้องกันเสียงและมีการติดตั้งสัญญาณกำกับพื้นที่ที่มีเสียงดังแล้ว | - | ภาคผนวก ข-34 Noise Contour Map ของโครงการ |
| | 10. จัดให้มีการประเมินความเสี่ยงความปลอดภัยในการปฏิบัติงาน เช่น โปรแกรมข้อมูลข่าวสารความปลอดภัย เป็นต้น | - ภายในพื้นที่โครงการ | - ตลอดช่วงดำเนินการ | - โครงการปฏิบัติตามมาตรการที่กำหนด โดยมีการสื่อสารข่าวสารด้านความปลอดภัยผ่านช่องทางต่างๆ เช่น จดหมายอิเล็กทรอนิกส์ บอร์ดประชาสัมพันธ์ เป็นต้น และมีการปรับปรุงให้มีความทันสมัยต่อเหตุการณ์ปัจจุบันเสมอ | - | ภาคผนวก ข-35 ตัวอย่างเอกสารข่าวสารด้านความปลอดภัยและสุขภาพ |

ตารางที่ 2.2-1 (ต่อ) สรุปผลการปฏิบัติตามมาตรการป้องกันและแก้ไขผลกระทบสิ่งแวดล้อม โครงการโรงงานผลิตโพลีไสตรีน (ครั้งที่ 3) ช่วงดำเนินการ
ของบริษัท สยามโพลีไสตรีน จำกัด ระหว่างเดือนมกราคม-มิถุนายน พ.ศ. 2565

| ผลกระทบ สิ่งแวดล้อม | มาตรการป้องกันและแก้ไข ผลกระทบสิ่งแวดล้อม | สถานที่ ดำเนินการ | ระยะเวลา ดำเนินการ | รายละเอียดของกรปฏิบัติตามมาตรการฯ | ปัญหา/อุปสรรค และการแก้ไข | เอกสารอ้างอิง |
|---|--|---------------------------|-------------------------|---|------------------------------|--|
| 9. อาชีว อนามัย และความ ปลอดภัย (ต่อ) | มาตรการป้องกันและแก้ไข ผลกระทบสิ่งแวดล้อม | | | - โครงการจัดให้มีกิจกรรมด้านความปลอดภัยเพื่อสร้าง ความตระหนักให้พนักงานมีส่วนร่วมในการตรวจสอบ ความปลอดภัยภายในโครงการ เช่น Site Inspection, Second eyes review เป็นต้น ซึ่งการดำเนินการกิจกรรม ต่างๆจะถูกติดตามผลการดำเนินงานอย่างต่อเนื่องโดย เจ้าหน้าที่ความปลอดภัย | | |
| | 11. จัดให้มีการฝึกอบรมและฝึกปฏิบัติงานสำหรับ แผนฉุกเฉิน | - ภายในพื้นที่ โครงการ | - ตลอดช่วง ดำเนินการ | - โครงการปฏิบัติตามมาตรการที่กำหนด โดยจัดให้มีการ ฝึกอบรมแผนปฏิบัติการฉุกเฉินเป็นประจำทุกปี โดย ล่าสุดดำเนินการฝึกซ้อมในวันที่ 25 พฤศจิกายน 2564 สำหรับปี พ.ศ. 2565 โครงการมีแผนจะดำเนินการ ฝึกซ้อมแผนปฏิบัติการฉุกเฉินในช่วงครึ่งปีหลัง และจะ นำเสนอไว้ในรายงานฉบับ 2/2565 | - | ภาคผนวก ข-36 เอกสารสรุปการ ฝึกซ้อมแผนฉุกเฉิน ประจำปี 2564 |
| | 12. จัดให้มีชุดปฐมพยาบาลและพาหนะเพื่อใช้ใน กรณีฉุกเฉิน | - ภายในพื้นที่ โครงการ | - ตลอดช่วง ดำเนินการ | - โครงการปฏิบัติตามมาตรการที่กำหนด โดยจัดเตรียม ชุดปฐมพยาบาลในห้องฉุกเฉิน ภายในอาคารควบคุม การผลิต นอกจากนี้ยังมีพาหนะฉุกเฉินพร้อมอุปกรณ์ ในการปฐมพยาบาลและกู้ภัยเบื้องต้น 1 คัน - นอกจากนี้ในกรณีเกิดเหตุฉุกเฉินได้มีข้อตกลงให้ความ ช่วยเหลือกับโรงพยาบาลคู่สัญญา ได้แก่ โรงพยาบาล กรุงเทพ-ระยอง | - | ภาพที่ 2.2-16 ห้องพยาบาล และพาหนะเพื่อใช้ ในกรณีฉุกเฉิน |

**ตารางที่ 2.2-1 (ต่อ) สรุปผลการปฏิบัติตามมาตรการป้องกันและแก้ไขผลกระทบสิ่งแวดล้อม โครงการโรงผลิตไฟฟ้า (ครั้งที่ 3) ช่วงดำเนินการ
ของบริษัท สยามโพลีไทรีน จำกัด ระหว่างเดือนมกราคม-มิถุนายน พ.ศ. 2565**

| ผลกระทบสิ่งแวดล้อม | มาตรการป้องกันและแก้ไขผลกระทบสิ่งแวดล้อม | สถานที่ดำเนินการ | ระยะเวลาดำเนินการ | รายละเอียดของกิจกรรม | ปัญหา/อุปสรรคและการแก้ไข | เอกสารอ้างอิง |
|------------------------------------|---|-----------------------|---------------------|---|--------------------------|---|
| | 13. จัดให้มีการบำรุงรักษา สอบเทียบเครื่องมือวัดและอุปกรณ์ความปลอดภัย เช่น Safety valve ในส่วนการผลิตให้อยู่ในสภาพดีเสมอ | - ภายในพื้นที่โครงการ | - ตลอดช่วงดำเนินการ | - โครงการมีการบำรุงรักษาอุปกรณ์ความปลอดภัย เช่น Safety valve ในส่วนการผลิตให้อยู่ในสภาพดีเสมอ และมีการสอบเทียบเครื่องมือวัดต่างๆ เช่น อุปกรณ์ตรวจวัดการรั่วไหลของไฮโดรคาร์บอน เป็นต้น | - | ภาคผนวก ข-6 PPM plan |
| 9. อาชีวอนามัยและความปลอดภัย (ต่อ) | 14. ออกแบบและติดตั้งอุปกรณ์เตือนภัยและระบบอัตโนมัติอย่างเพียงพอ พร้อมทั้งแจ้งเหตุฉุกเฉินไปยังห้องควบคุม | - ภายในพื้นที่โครงการ | - ตลอดช่วงดำเนินการ | - โครงการได้ติดตั้งอุปกรณ์เตือนภัยและระบบอัตโนมัติไว้ อย่างเพียงพอภายในโครงการ ซึ่งจะส่งสัญญาณแจ้งเหตุฉุกเฉินไปยังห้องควบคุมส่วนกลางได้ | - | ภาพที่ 2.2-6 ระบบแยกน้ำมัน ออกจากน้ำ, ภาพที่ 2.2-17 ปุ่มกดสัญญาณเตือนภัยภายในพื้นที่โครงการ และภาพที่ 2.2-18 อุปกรณ์ระบบเหตุเพลิงไหม้ภายในโครงการ |
| | 15. จัดให้มีระบบความปลอดภัย ระบบเตือนภัย และมีการทดสอบระบบอย่างสม่ำเสมอ | - ภายในพื้นที่โครงการ | - ตลอดช่วงดำเนินการ | - โครงการติดตั้งระบบความปลอดภัย ระบบเตือนภัย ระบบป้องกันและระบบเหตุฉุกเฉิน พร้อมทั้งมีการทดสอบระบบอย่างสม่ำเสมอ | - | ภาพที่ 2.2-17 ปุ่มกดสัญญาณเตือนภัยภายในพื้นที่โครงการ |

ตารางที่ 2.2-1 (ต่อ) สรุปผลการปฏิบัติตามมาตรการป้องกันและแก้ไขผลกระทบสิ่งแวดล้อม โครงการโรงงานผลิตโพลีไธรีน (ครั้งที่ 3) ช่วงดำเนินการ
ของบริษัท สยามโพลีไธรีน จำกัด ระหว่างเดือนมกราคม-มิถุนายน พ.ศ. 2565

| ผลกระทบ สิ่งแวดล้อม | มาตรการป้องกันและแก้ไข ผลกระทบสิ่งแวดล้อม | สถานที่ ดำเนินการ | ระยะเวลา ดำเนินการ | รายละเอียดของการปฏิบัติตามมาตรการฯ | ปัญหา/อุปสรรค และกรณีแก้ไข | เอกสารอ้างอิง |
|---|---|---------------------------|-------------------------|--|-------------------------------|--|
| 9. อากาศ อนามัย และความ ปลอดภัย (ต่อ) | 16. หลีกเลี่ยงและระมัดระวังเป็นพิเศษกับกิจกรรม ที่อาจก่อให้เกิดประกายไฟในบริเวณที่มีการ เก็บกักหรือลำเลียงสารไวไฟ | - ภายในพื้นที่ โครงการ | - ตลอดช่วง ดำเนินการ | - โครงการปฏิบัติตามมาตรการที่กำหนด โดยกำหนดให้ บริเวณที่มีการกักเก็บวัตถุดิบเป็น Flammable area และห้ามมิให้มีกิจกรรมที่อาจก่อให้เกิดประกายไฟ บริเวณที่มีการเก็บกักหรือลำเลียงสารไวไฟ โดยในการ เข้าทำงานในแต่ละกิจกรรมจะต้องผ่านระบบการขอ อนุญาตเข้าทำงาน (work permit) และการประเมิน ความเสี่ยงอันตรายจากการทำงาน (pre-task analysis) ทุกครั้งซึ่งจะครอบคลุมถึงการประเมินอันตราย เกี่ยวกับการเกิดประกายไฟด้วย | - | ภาพที่ 2.2-18 อุปกรณ์ระบบเหตุ เพลิงไหม้ภายใน โครงการ ภาคผนวก ข-30 เอกสารการ ตรวจสอบอุปกรณ์ ด้านความปลอดภัย ภาคผนวก ข-37 ตัวอย่าง work permit และ pre- task analysis |
| | 17. ออกแบบเครื่องจักร ระบบท่อ และอุปกรณ์ ป้องกันต่างๆ ให้เป็นไปตามมาตรฐานสากล | - ภายในพื้นที่ โครงการ | - ตลอดช่วง ดำเนินการ | - โครงการปฏิบัติตามมาตรการที่กำหนด โดยเลือกใช้ เครื่องจักร ระบบท่อและอุปกรณ์ป้องกันต่างๆ ภายใน โครงการให้เป็นไปตามมาตรฐานสากล | - | - |
| | | | | | | |

ตารางที่ 2.2-1 (ต่อ) สรุปผลการปฏิบัติตามมาตรการป้องกันและแก้ไขผลกระทบสิ่งแวดล้อม โครงการโรงงานผลิตโพลีไธรีน (ครั้งที่ 3) ช่วงดำเนินการ
ของบริษัท สยามโพลีไธรีน จำกัด ระหว่างเดือนมกราคม-มิถุนายน พ.ศ. 2565

| ผลกระทบสิ่งแวดล้อม | มาตรการป้องกันและแก้ไขผลกระทบสิ่งแวดล้อม | สถานที่ดำเนินการ | ระยะเวลาดำเนินการ | รายละเอียดของกิจกรรมติดตามมาตรการ | ปัญหา/อุปสรรคและผลกระทบ | เอกสารอ้างอิง |
|---|---|-----------------------|---------------------|---|-------------------------|--|
| 9. อากาศ อนามัยและความปลอดภัย (ต่อ) | 18. จัดส่งบัญชีรายชื่อสารเคมีและเอกสารข้อมูลความปลอดภัยของสารเคมีแต่ละชนิดต่อหน่วยงานสาธารณสุขในพื้นที่ ได้แก่ สำนักงานสาธารณสุขจังหวัดระยอง และสำนักงานสาธารณสุขอำเภอเมือง จังหวัดระยอง | - ภายในพื้นที่โครงการ | - ตลอดช่วงดำเนินการ | - โครงการจัดทำและส่งบัญชีรายชื่อสารเคมีและเอกสารข้อมูลความปลอดภัยของสารเคมีแต่ละชนิดต่อหน่วยงานสาธารณสุขในพื้นที่เพื่อทราบแล้ว | - | ภาคผนวก ข-38 เอกสารนำส่ง บัญชีรายชื่อ สารเคมี และ ข้อมูลความ ปลอดภัยของ สารเคมี |
| | 19. นำส่งข้อมูลสถิติผลตรวจสุขภาพให้กับ หน่วยงานที่นำไปใช้ประโยชน์ เช่น ศูนย์ พัฒนาวิชาการอาชีวอนามัยและสิ่งแวดล้อม จังหวัดระยอง | - ภายในพื้นที่โครงการ | - ตลอดช่วงดำเนินการ | - โครงการปฏิบัติตามมาตรการกำหนด โดยนำส่งข้อมูลสถิติผลตรวจสุขภาพให้กับศูนย์พัฒนาวิชาการอาชีวอนามัยและสิ่งแวดล้อม จังหวัดระยอง สารสนเทศจังหวัดระยอง และสำนักงานสวัสดิการและคุ้มครองแรงงานจังหวัดระยอง เพื่อทราบเป็นประจำทุกปี โดยล่าสุดโครงการได้ตรวจสุขภาพพนักงานในเดือนธันวาคม พ.ศ. 2564 พบว่า พนักงานมีสุขภาพเป็นปกติทุกคน และได้นำส่งข้อมูลสถิติผลตรวจสุขภาพพนักงานเรียบร้อยแล้ว สำหรับการตรวจสุขภาพประจำปี พ.ศ. 2565 โครงการมีแผนจะดำเนินการตรวจสุขภาพในช่วงครึ่งปีหลัง ซึ่งจะนำเสนอไว้ในรายงานฉบับ 2/2565 และจะนำเสนอผลการตรวจสุขภาพให้หน่วยงานที่เกี่ยวข้องทราบต่อไป | - | ภาคผนวก ข-11 ผลการตรวจ สุขภาพปี 2564 และเอกสารนำส่ง ข้อมูลสถิติผล ตรวจสุขภาพ พนักงาน |

ตารางที่ 2.2-1 (ต่อ) สรุปผลการปฏิบัติตามมาตรการป้องกันและแก้ไขผลกระทบสิ่งแวดล้อม โครงการโรงงานผลิตโพลีเอสเตอร์ (ครั้งที่ 3) ช่วงดำเนินการ
ของบริษัท สยามโพลีเอสเตอร์ จำกัด ระหว่างเดือนมกราคม-มิถุนายน พ.ศ. 2565

| ผลกระทบสิ่งแวดล้อม | มาตรการป้องกันและแก้ไข ผลกระทบสิ่งแวดล้อม | สถานที่ ดำเนินการ | ระยะเวลา ดำเนินการ | รายละเอียดของกิจกรรมการ | ปัญหา/อุปสรรค และแก้ไข | เอกสารอ้างอิง |
|------------------------------------|---|-----------------------|-----------------------|--|---------------------------|---|
| 9. อาชีวอนามัยและความปลอดภัย (ต่อ) | 20. จัดให้มีข้อมูลความปลอดภัยในการทำงานเกี่ยวกับสารเคมีแต่ละชนิด เพื่ออ้างอิงสำหรับการปฏิบัติงาน สำหรับการปฏิบัติงาน | - ภายในพื้นที่โครงการ | - ตลอดช่วงดำเนินการ | <p>- โครงการปฏิบัติตามมาตรการที่กำหนด โดยจัดให้มีข้อมูลความปลอดภัยในการทำงานเกี่ยวกับสารเคมีทุกชนิดที่ใช้ภายในโครงการ เพื่อเป็นข้อมูลอ้างอิงสำหรับการปฏิบัติงาน และเก็บข้อมูลไว้ที่ระบบคอมพิวเตอร์ส่วนกลาง ระบบ Intranet และหน่วยงานควบคุมภาวะฉุกเฉิน ซึ่งพนักงานทุกคนสามารถเข้าไปสืบค้นได้</p> <p>- สำหรับการจัดการสารเคมีแต่ละชนิดที่นำเข้ามาใช้ในโครงการ จะจัดเก็บแยกตามชนิดในบรรจุภัณฑ์ที่ได้รับการออกแบบตามมาตรฐาน และมีป้ายสัญลักษณ์แสดงความเป็นอันตรายที่บรรจุภัณฑ์ สำหรับการป้องกันการหกกรั่วไหลนั้น โครงการได้จัดทำคั่นกันล้อมรอบพื้นที่จัดเก็บสารเคมีและมีการจัดทำขึ้นตอนการปฏิบัติกรณีรั่วไหลด้วย</p> <p>นอกจากนี้ โครงการยังได้มีการจัดทำขั้นตอนการปฏิบัติงาน (Procedure) ที่เกี่ยวข้องกับการขนถ่ายสารเคมีอย่างปลอดภัย ซึ่งจะมีการระบุข้อมูลความปลอดภัยต่างๆ เช่น อันตรายที่อาจเกิดขึ้น อุปกรณ์ PPE ที่ต้องสวมใส่ และวิธีการทำงานที่ถูกต้อง เป็นต้น เพื่อให้พนักงานทุกคนนำไปปฏิบัติตามแนวทางเดียวกัน</p> | - | <p>ภาพที่ 2.2-19 ถึงเก็บสารเคมีและคั่นคอนกรีตรองรับภาชนะรั่วไหล</p> <p>ภาคผนวก ข-28 ตัวอย่างเอกสารขั้นตอนการปฏิบัติงานกับสารเคมี และความเสียหาย อันตราย</p> <p>ภาคผนวก ข-31 เอกสาร PPE grid</p> |

ตารางที่ 2.2-1 (ต่อ) สรุปผลการปฏิบัติตามมาตรการป้องกันและแก้ไขผลกระทบสิ่งแวดล้อม โครงการโรงผลิตไฟฟ้า (ครั้งที่ 3) ช่วงดำเนินการ
ของบริษัท สยามโพลีไทรน จำกัด ระหว่างเดือนมกราคม-มิถุนายน พ.ศ. 2565

| ผลกระทบสิ่งแวดล้อม | มาตรการป้องกันและแก้ไขผลกระทบสิ่งแวดล้อม | สถานที่ดำเนินการ | ระยะเวลาดำเนินการ | รายละเอียดของการปฏิบัติตามมาตรการฯ | ปัญหา/อุปสรรคและผลกระทบ | เอกสารอ้างอิง |
|---|--|---------------------------|-------------------------|---|-------------------------|---|
| 9. อากาศ อนามัยและ ความปลอดภัย (ต่อ) | 21. ให้ความรู้เกี่ยวกับอันตรายจากการขยาย การหก รั่วไหลของสารเคมี รวมทั้งแนวทางแก้ไข | - ภายในพื้นที่ โครงการ | - ตลอดช่วง ดำเนินการ | - โครงการมีการอบรมให้ความรู้เกี่ยวกับ อันตรายจากการขยาย การหกรั่วไหลของ สารเคมี รวมถึงการจัดทำขั้นตอนการปฏิบัติงาน เกี่ยวกับการขยายสารเคมี เพื่อให้พนักงาน ปฏิบัติงานอย่างปลอดภัย | - | ภาคผนวก ข-29 ตัวอย่างรายชื่อ พนักงานที่ผ่านการ อบรมด้านความ ปลอดภัย |
| | 22. กรณีเกิดเหตุผิดปกติหรือเกิดเหตุฉุกเฉินให้ โครงการฯ ปฏิบัติตามแนวทางในการปฏิบัติและ การตอบโต้สถานการณ์ที่กำหนดในแผนปฏิบัติการ ภาวะฉุกเฉินกลุ่มนิคมอุตสาหกรรมและท่าเรือ อุตสาหกรรมพื้นที่มาบตาพุด ฉบับล่าสุดอย่าง เคร่งครัด | - ภายในพื้นที่ โครงการ | - ตลอดช่วง ดำเนินการ | - โครงการปฏิบัติตามมาตรการที่กำหนด โดยกรณี เกิดเหตุผิดปกติหรือเกิดเหตุฉุกเฉิน โครงการจะ ปฏิบัติตามแนวทางในการปฏิบัติและการตอบโต้ สถานการณ์ที่กำหนดในแผนปฏิบัติการภาวะ ฉุกเฉินกลุ่มนิคมอุตสาหกรรมและท่าเรือ อุตสาหกรรมพื้นที่มาบตาพุดอย่างเคร่งครัด | - | - |
| | 23. จัดทำแผนการสื่อสารเมื่อเกิดภาวะฉุกเฉินตั้งแต่ ระดับ 1 โดยอย่างน้อยต้องประกอบด้วย การแจ้ง เหตุ การฝึกซ้อม และการอพยพ | - ภายในพื้นที่ โครงการ | - ตลอดช่วง ดำเนินการ | - โครงการปฏิบัติตามมาตรการที่กำหนด โดยได้มี การจัดทำแผนการสื่อสารเมื่อเกิดภาวะฉุกเฉินทั้ง 3 ระดับแล้ว | - | ภาคผนวก ข-39 แผนปฏิบัติการ ฉุกเฉินทั้ง 3 ระดับ ของโครงการ |
| | 24. จัดให้มีการซ้อมแผนปฏิบัติการฉุกเฉิน อย่างน้อย ปี ละ 1 ครั้ง | - ภายในพื้นที่ โครงการ | - ตลอดช่วง ดำเนินการ | - โครงการปฏิบัติตามมาตรการที่กำหนด โดยล่าสุด ดำเนินการฝึกซ้อมในวันที่ 25 พฤศจิกายน 2564 สำหรับปี พ.ศ. 2565 โครงการมีแผนจะดำเนินการ ฝึกซ้อมแผนปฏิบัติการฉุกเฉินในช่วงครึ่งปีหลัง และ จะนำเสนอไว้ในรายงานฉบับ 2/2565 | - | ภาคผนวก ข-36 เอกสารสรุปการ ฝึกซ้อมแผนฉุกเฉิน ประจำปี 2564 |

ตารางที่ 2.2-1 (ต่อ) สรุปผลการปฏิบัติตามมาตรการป้องกันและแก้ไขผลกระทบสิ่งแวดล้อม โครงการโรงงานผลิตโพลีไธรีน (ครั้งที่ 3) ช่วงดำเนินการ
ของบริษัท สยามโพลีไธรีน จำกัด ระหว่างเดือนมกราคม-มิถุนายน พ.ศ. 2565

| ผลกระทบ สิ่งแวดล้อม | มาตรการป้องกันและแก้ไข ผลกระทบสิ่งแวดล้อม | สถานที่ ดำเนินการ | ระยะเวลา ดำเนินการ | รายละเอียดของกรปฏิบัติการตามมาตรการฯ | ปัญหา/อุปสรรค และการแก้ไข | เอกสารอ้างอิง |
|---|--|---------------------------|-------------------------|--|------------------------------|---|
| 9. อาชีว อนามัย และความ ปลอดภัย (ต่อ) | 25. จัดให้มีแผนฉุกเฉินฉบับภาษาไทยสำหรับพนักงานที่เป็นคน ไทยโดยเป็นแผนฉุกเฉินที่ครอบคลุมเหตุการณ์ฉุกเฉินในกรณี ต่างๆ ได้แก่ ไฟไหม้ ระเบิด ก๊าซรั่วไหล การหกรั่วไหล พนักงานได้รับบาดเจ็บรุนแรง และภัยธรรมชาติ และมีการ ฝึกอบรมปฏิบัติตามแผนฉุกเฉินที่กำหนดขึ้นนั้น | - ภายในพื้นที่ โครงการ | - ตลอดช่วง ดำเนินการ | - กลุ่มบริษัทร่วมทุนฯ มีการจัดเตรียมแผนฉุกเฉิน ฉบับภาษาไทย โดยมีการปรับปรุง และตรวจสอบ เอกสารเป็นประจำ | - | ภาคผนวก ข-40 แผนฉุกเฉิน ฉบับภาษาไทย ของกลุ่มบริษัท ร่วมทุนฯฯ |
| | 26. กำหนดให้มีแผนฟื้นฟูกรณีเกิดเหตุการณ์ฉุกเฉินให้ครอบคลุม ตามกฎหมายที่เกี่ยวข้อง โดยครอบคลุมผลกระทบที่อาจ เกิดขึ้นทั้งภายในและภายนอกโครงการ | - ภายในพื้นที่ โครงการ | - ตลอดช่วง ดำเนินการ | - โครงการได้ดำเนินการจัดทำแผนฟื้นฟูกรณีเกิด เหตุการณ์ฉุกเฉินตามที่มาตรการกำหนด ซึ่ง ครอบคลุมตามกฎหมายที่เกี่ยวข้อง โดยครอบคลุม ผลกระทบที่อาจเกิดขึ้นทั้งภายในและภายนอก โครงการอันมีสาเหตุจากการดำเนินการของ โครงการ | - | ภาคผนวก ข-41 แผนฟื้นฟูกรณี เกิดเหตุการณ์ ฉุกเฉิน |
| | 27. จัดเก็บสารเคมีในภาชนะบรรจุที่ปิดฝาปิดชิด โดยใช้ภาชนะที่ เหมาะสมกับสารเคมีแต่ละชนิดและป้องกันการเสียหายได้ | - ภายในพื้นที่ โครงการ | - ตลอดช่วง ดำเนินการ | - โครงการปฏิบัติตามมาตรการที่กำหนด โดยจัดเก็บ สารเคมีในภาชนะบรรจุที่ปิดฝาปิดชิด โดยใช้ ภาชนะที่เหมาะสมกับสารเคมีแต่ละชนิดและ ป้องกันการเสียหายได้ | - | ภาพที่ 2.2-19 ถึงเก็บสารเคมี และคันคอนกรีต รองรับภาชนะการ รั่วไหล |
| | 28. จัดให้มีห้องควบคุมสำหรับพนักงาน เพื่อป้องกันการสัมผัสกับ สารเคมีโดยตรง | - ภายในพื้นที่ โครงการ | - ตลอดช่วง ดำเนินการ | - โครงการจัดให้มีห้องควบคุมสำหรับพนักงาน และ กรณีที่ต้องทำงานที่มีโอกาสสัมผัสกับสารเคมี พนักงานต้องสวมใส่อุปกรณ์ป้องกันอันตรายส่วน บุคคลที่เหมาะสมและครบถ้วน | - | ภาคผนวก ข-31 เอกสาร PPE grid |

ตารางที่ 2.2-1 (ต่อ) สรุปผลการปฏิบัติตามมาตรการป้องกันและแก้ไขผลกระทบสิ่งแวดล้อม โครงการโรงผลิตไฟฟ้า (ครั้งที่ 3) ช่วงดำเนินการ
ของบริษัท สยามโพลีไทรีน จำกัด ระหว่างเดือนมกราคม-มิถุนายน พ.ศ. 2565

| ผลกระทบสิ่งแวดล้อม | มาตรการป้องกันและแก้ไขผลกระทบสิ่งแวดล้อม | สถานที่ดำเนินการ | ระยะเวลาดำเนินการ | รายละเอียดของกรปฏิบัติตามมาตรการฯ | ปัญหา/อุปสรรคและการแก้ไข | เอกสารอ้างอิง |
|------------------------------------|--|-----------------------|---------------------|--|--------------------------|---|
| 9. อาชีวอนามัยและความปลอดภัย (ต่อ) | 29. จัดทำแผนบำรุงรักษาอุปกรณ์และเครื่องจักรต่างๆ (โดยเฉพาะอุปกรณ์ป้องกันและระงับอุบัติเหตุ) ในเชิงป้องกัน (Preventive maintenance) เพื่อให้อุปกรณ์ข้างต้นทำงานได้อย่างปกติอย่างต่อเนื่อง | - ภายในพื้นที่โครงการ | - ตลอดช่วงดำเนินการ | - โครงการได้จัดทำแผนการซ่อมบำรุงเชิงป้องกัน (PPM Plan) ประจำปีของอุปกรณ์ต่างๆ ภายในโครงการทั้งอุปกรณ์และเครื่องจักรต่าง ๆ ที่ใช้ในการผลิต รวมทั้งอุปกรณ์ป้องกันและระงับอุบัติเหตุ | - | ภาคผนวก ข-6 PPM plan และ ภาคผนวก ข-30 เอกสารการตรวจสอบอุปกรณ์ด้านความปลอดภัย |
| | 30. จัดให้มีคู่มือปฏิบัติงาน (Procedure) สำหรับหน่วยงานต่างๆ เพื่อให้พนักงานสามารถปฏิบัติงานได้อย่างมีประสิทธิภาพและมีความปลอดภัย | - ภายในพื้นที่โครงการ | - ตลอดช่วงดำเนินการ | - โครงการปฏิบัติตามมาตรการที่กำหนด โดยจัดให้มีคู่มือปฏิบัติงาน (Procedure) สำหรับหน่วยงานผลิตต่างๆ ซึ่งพนักงานสามารถเข้าถึงและนำมาใช้ในการปฏิบัติงานได้อย่างมีประสิทธิภาพ | - | ภาคผนวก ข-28 ตัวอย่างเอกสารขั้นตอนการปฏิบัติงานกับสารเคมีและความเสี่ยงอันตราย |
| | 31. ให้ความร่วมมือกับชุมชน ก่อ. ในการตรวจสอบมาตรการความปลอดภัยของโครงการ | - ภายในพื้นที่โครงการ | - ตลอดช่วงดำเนินการ | - โครงการมีการประชุมร่วมกับตัวแทนชุมชน และตัวแทนจากหน่วยงานที่เกี่ยวข้องอื่นๆ เพื่อติดตามผลการดำเนินงานด้านสิ่งแวดล้อมและความปลอดภัยของกลุ่มบริษัทฯ อย่างต่อเนื่องเป็นประจำ นอกจากนี้ยังมีการจัดกิจกรรม Open House หรือการประชุมคณะทำงานประสานให้คำปรึกษาด้านสิ่งแวดล้อมฯ ทั้งนี้ เนื่องจากสถานการณ์การแพร่ระบาดของโรคโควิด-19 ในจังหวัดระยองตลอดปี 2565 และทางโครงการต้องดำเนินการปฏิบัติตามมาตรการป้องกันโควิดของจังหวัดระยอง ส่งผลให้ปี 2565 โครงการไม่สามารถดำเนินการให้ชุมชนเยี่ยมชมโครงการได้ (Open House) หากสถานการณ์ | - | ภาคผนวก ข-25 บันทึกการประชุม คณะกรรมการกำกับฯ สิ่งแวดล้อม ภาพที่ 2.2-13 ตัวแทนชุมชนเข้าร่วมตรวจสอบพื้นที่โครงการ |

ตารางที่ 2.2-1 (ต่อ) สรุปผลการปฏิบัติตามมาตรการป้องกันและแก้ไขผลกระทบสิ่งแวดล้อม โครงการโรงงานผลิตโพลีไธรีน (ครั้งที่ 3) ช่วงดำเนินการ
ของบริษัท สยามโพลีไธรีน จำกัด ระหว่างเดือนมกราคม-มิถุนายน พ.ศ. 2565

| ผลกระทบ สิ่งแวดล้อม | มาตรการป้องกันและแก้ไข ผลกระทบสิ่งแวดล้อม | สถานที่ ดำเนินการ | ระยะเวลา ดำเนินการ | รายละเอียดของกรปฏิบัติตามมาตรการฯ | ปัญหา/อุปสรรค และการแก้ไข | เอกสารอ้างอิง |
|--|---|---------------------------|-------------------------|---|------------------------------|--|
| 9. อากาศ อเนามย์และ ความ ปลอดภัย (ต่อ) | | | | คล้าย โครงการจะดำเนินการปฏิบัติตามมาตรการโดย ทันที แต่อย่างไรก็ตาม ทางโครงการได้เปิดโอกาสให้ชุมชน มีการซักถามและแสดงความคิดเห็นเพื่อลดความวิตก กังวลผ่านช่องทางอื่น เช่น การจัดประชุมคณะกรรมการ ทำงานประสานงานให้คำปรึกษาด้านสิ่งแวดล้อมผ่านระบบ ออนไลน์ รวมทั้งการช่วยเหลือสนับสนุนต่าง ๆ ให้กับชุมชน หน่วยงานการศึกษาและหน่วยงานสาธารณสุขในจังหวัด ระยอง เป็นต้น | | |
| 10. อันตราย ร้ายแรง | 1. จัดให้มีระบบและอุปกรณ์ป้องกันเหตุเพลิงไหม้ ได้แก่ <ul style="list-style-type: none"> • ระบบการจ่ายน้ำดับเพลิง • หัวจ่ายน้ำดับเพลิง และ Monitor guns • เครื่องดับเพลิงชนิดหาลาม • หัวฉีดพ่นน้ำ • ระบบเสียงสัญญาณแจ้งเหตุเพลิงไหม้ • เครื่องดับเพลิงชนิดโฟม | - ภายในพื้นที่ โครงการ | - ตลอดช่วง ดำเนินการ | - โครงการปฏิบัติตามมาตรการที่กำหนด โดยจัดให้มีระบบ และอุปกรณ์ป้องกันเหตุเพลิงไหม้ และมีการตรวจสอบ และบันทึกผลการตรวจสอบอุปกรณ์ป้องกันเพลิงไหม้ อย่างสม่ำเสมอ ระบบดับเพลิงของบริษัท ประกอบด้วยถังเก็บน้ำ ดับเพลิงขนาด 12,000 ลูกบาศก์เมตร ปิมน้ำระบบไฟฟ้า 1 เครื่อง และ ปิมน้ำระบบน้ำมันดีเซล 3 เครื่อง โดยระบบ น้ำดับเพลิงนี้จะใช้ร่วมกันกับโครงการอื่นๆ ในกลุ่มบริษัท ร่วมทุนฯ ซึ่งได้รับการออกแบบให้มีปริมาณน้ำมากพอที่จะ รองรับสถานการณ์ที่ดับขั้นที่สุด สำหรับบริเวณโรงงานมีการ ติดตั้งอุปกรณ์ตรวจจับควันไฟ ส่วนภายในสำนักงานได้มี การติดตั้งระบบตรวจจับควัน นอกจากนี้ ระบบดับเพลิง ต่างๆ ซึ่งติดตั้งบริเวณกระบวนการผลิตได้มีการทดสอบการ ทำงานตามระยะเวลาที่กำหนดเป็นประจำแล้ว | - | ภาพที่ 2.2-18 อุปกรณ์ระบบเหตุ เพลิงไหม้ภายใน โครงการ ภาพผนวก ข-30 เอกสาร ตรวจสอบอุปกรณ์ ด้านความ ปลอดภัย |

ตารางที่ 2.2-1 (ต่อ) สรุปผลการปฏิบัติตามมาตรการป้องกันและแก้ไขผลกระทบสิ่งแวดล้อม โครงการโรงงานผลิตโพลีเอสเตอร์ (ครั้งที่ 3) ช่วงดำเนินการ
ของบริษัท สยามโพลีเอสเตอร์ จำกัด ระหว่างเดือนมกราคม-มิถุนายน พ.ศ. 2565

| ผลกระทบสิ่งแวดล้อม | มาตรการป้องกันและแก้ไขผลกระทบสิ่งแวดล้อม | สถานที่ดำเนินการ | ระยะเวลาดำเนินการ | รายละเอียดของกิจกรรมปฏิบัติตามมาตรการฯ | ปัญหา/อุปสรรคและผลกระทบ | เอกสารอ้างอิง |
|--------------------------|---|-----------------------|---------------------|---|-------------------------|---|
| 10. อันตรายร้ายแรง (ต่อ) | 2. ภาชนะบรรจุของเหลวที่สามารถติดไฟ ซึ่งเป็นสารประเภทไฮโดรคาร์บอน มีการควบคุม ดังนี้ * จัดให้มีระบบก๊าซไนโตรเจนปกคลุมผิวหน้าสารเคมีภายในถังเพื่อป้องกันการลุกติดไฟ * ติดตั้งเครื่องตรวจจับก๊าซออกซิเจน และควบคุมไม่ให้มีก๊าซออกซิเจนเกินร้อยละ 8 * ภาชนะบรรจุมีส่วนควบคุมความดันอย่างเหมาะสม * มีการตรวจสอบสภาพการทำงานของเครื่องมือ และรายงานผลไปยังระบบเสียงสัญญาณเตือนภัยภายในห้องควบคุม * ระบบการวัดระดับของเหลว 2 ระบบ เพื่อป้องกันการเสียหายในกรณีที่ใช้เพียงระบบเดียว ซึ่งอาจมีการบรรจุสารในภาชนะในปริมาณที่มากเกินไป * เครื่องตรวจจับสนามเปลี่ยนแปลงของอุณหภูมิมีการทำงานโดยส่งเสียงสัญญาณเตือนให้ทราบเมื่อตรวจจับได้ถึงการเปลี่ยนแปลงของอุณหภูมิที่ผิดปกติไป * มีการติดตั้ง Block Valve ที่ถังบรรจุสารประกอบไฮโดรคาร์บอนที่สามารถติดไฟได้ และมีปริมาตรมากกว่า 3.5 ลูกบาศก์เมตรขึ้นไป | - ภายในพื้นที่โครงการ | - ตลอดช่วงดำเนินการ | - โครงการปฏิบัติตามมาตรการที่กำหนด ดังนี้ • จัดให้มีก๊าซไนโตรเจนคลุมช่องว่างระหว่างสารกับภาชนะบรรจุ เพื่อป้องกันก๊าซออกซิเจนจากภายนอก • มีตัววัดระดับออกซิเจนภายในถัง ตามที่มาตรการกำหนด • ถังบรรจุสารเคมี มีอุปกรณ์ส่วนควบคุมความดันโดยทั่วไป คือ Pressure Safety Valve, Emergency Relief Valve หรือ Pressure Vacuum Relief Valve ตามความเหมาะสม • มีการตรวจสอบและรายงานผลไปภายในห้องควบคุมด้วยระบบคอมพิวเตอร์ • ถังบรรจุสารเคมีมีอุปกรณ์ส่วนควบคุมระดับของเหลว โดยทั่วไป คือ Level Transmitter • ถังบรรจุสารเคมีมีอุปกรณ์ส่วนควบคุมอุณหภูมิโดยทั่วไป คือ Temperature Transmitter • ถังบรรจุสารเคมีไฮโดรคาร์บอน มีการติดตั้ง Block Valve ที่ทางออกของถังตามมาตรฐานของบริษัท | - | ภาพที่ 2.2-20 อุปกรณ์ป้องกันอันตรายบริเวณ ภาชนะบรรจุสารเคมี |

ตารางที่ 2.2-1 (ต่อ) สรุปผลการปฏิบัติตามมาตรการป้องกันและแก้ไขผลกระทบสิ่งแวดล้อม โครงการโรงงานผลิตโพลีเอสเตอร์ (ครั้งที่ 3) ช่วงดำเนินการ
ของบริษัท สยามโพลีเอสเตอร์ จำกัด ระหว่างเดือนมกราคม-มิถุนายน พ.ศ. 2565

| ผลกระทบสิ่งแวดล้อม | มาตรการป้องกันและแก้ไขผลกระทบสิ่งแวดล้อม | สถานที่ดำเนินการ | ระยะเวลาดำเนินการ | รายละเอียดของกรปฏิบัติตามมาตรการฯ | ปัญหา/อุปสรรคและการแก้ไข | เอกสารอ้างอิง |
|--------------------------|---|-----------------------|---------------------|--|--------------------------|---|
| 10. อันตรายร้ายแรง (ต่อ) | 3. กำหนดให้บริเวณที่มีการเก็บกักวัตถุดิบต้องมีคันคอนกรีต (Bund) เพื่อเก็บกักสารเคมีที่อาจรั่วไหลรวมทั้งติดตั้งระบบตรวจสอบการรั่วไหล | - ภายในพื้นที่โครงการ | - ตลอดช่วงดำเนินการ | - โครงการปฏิบัติตามมาตรการที่กำหนดโดยบริเวณถึงเก็บสารเคมี ได้จัดทำเป็นพื้นคอนกรีต และมีคันคอนกรีตรองรับภาวะการรั่วไหล (Containment /Dike area) | - | ภาพที่ 2.2-19 ถังเก็บสารเคมี และคันคอนกรีตรองรับภาวะการรั่วไหล |
| | 4. มีการจัดทำรายงานประเมินความเสี่ยง เพื่อย่นต่อการโรงงานอุตสาหกรรมอย่างสม่ำเสมอ | - ภายในพื้นที่โครงการ | - ตลอดช่วงดำเนินการ | - โครงการได้ดำเนินการประเมินความเสี่ยง และจัดส่งรายงานการประเมินความเสี่ยงของโครงการให้กับกรมโรงงานอุตสาหกรรมเป็นที่เรียบร้อยแล้วตามหนังสือที่ สพล/กรอ 1909-019 ลงวันที่ 23 กันยายน 2562 ทั้งนี้จะมีการทบทวนทุก 5 ปี | - | ภาพผนวก ข-2 จดหมายนำส่งรายงานการประเมินความเสี่ยงของโครงการ |
| | 5. หยุดการผลิตทันที เมื่อเกิดเหตุขัดข้องที่ก่อให้เกิดอันตรายต่อสิ่งแวดล้อมและบุคคล | - ภายในพื้นที่โครงการ | - ตลอดช่วงดำเนินการ | - โครงการปฏิบัติตามมาตรการที่กำหนด โดยจะหยุดการผลิตทันที เมื่อเกิดเหตุขัดข้องที่ก่อให้เกิดอันตรายต่อสิ่งแวดล้อมและบุคคล | - | ภาพผนวก ข-42 เอกสารขั้นตอนการหยุดกระบวนการผลิตกรณีฉุกเฉิน |

ตารางที่ 2.2-1 (ต่อ) สรุปผลการปฏิบัติตามมาตรการป้องกันและแก้ไขผลกระทบสิ่งแวดล้อม โครงการโรงผลิตไฟฟ้า (ครั้งที่ 3) ช่วงดำเนินการ
ของ บริษัท สยามโพลีสไตรีน จำกัด ระหว่างเดือนมกราคม-มิถุนายน พ.ศ. 2565

| ผลกระทบสิ่งแวดล้อม | มาตรการป้องกันและแก้ไขผลกระทบสิ่งแวดล้อม | สถานที่ดำเนินการ | ระยะเวลาดำเนินการ | รายละเอียดของกิจกรรมที่ปฏิบัติตามมาตรการฯ | ปัญหา/อุปสรรคและการแก้ไข | เอกสารอ้างอิง |
|--------------------------|---|-----------------------|---------------------|---|--------------------------|---|
| 10. อันตรายร้ายแรง (ต่อ) | 6. จัดกิจกรรมส่งเสริมความปลอดภัย เช่น นิทรรศการ ส่งเสริมและให้รางวัลหน่วยงานที่มีผลงานด้านความปลอดภัยในการทำงานสูง กิจกรรมที่กระตุ้นให้พนักงานภาคภูมิใจในการมีส่วนร่วมเสริมสภาพแวดล้อมด้านความปลอดภัยของหน่วยงาน/องค์กร เป็นต้น | - ภายในพื้นที่โครงการ | - ตลอดช่วงดำเนินการ | - โครงการปฏิบัติตามมาตรการที่กำหนด โดยมีการจัดกิจกรรมส่งเสริมความปลอดภัย เช่น ให้รางวัลกับพนักงานที่ปฏิบัติงานโดยคำนึงถึงความปลอดภัยเป็นสำคัญ เป็นต้น นอกจากนี้ยังมีการจัดกิจกรรมความปลอดภัย โดยทำการสื่อสารผ่านช่องทาง E-mai และเป็นประจำทุกปี และการประชาสัมพันธ์ด้านความปลอดภัยในรูปแบบจดหมายข่าวเป็นประจำ | - | ภาพที่ 2.2-21 การจัดกิจกรรมส่งเสริมความปลอดภัยผ่านช่องทาง E-mail ภาคผนวก ข-35 ตัวอย่างเอกสารข่าวสารด้านความปลอดภัยและสุขภาพ |
| 11. สุขภาพ | 1. ให้ความรู้กับพนักงานเกี่ยวกับสุขภาพอนามัย และอันตรายจากเสียงดัง | - ภายในพื้นที่โครงการ | - ตลอดช่วงดำเนินการ | - โครงการปฏิบัติตามมาตรการที่กำหนด โดยมีการประชาสัมพันธ์ข่าวสารด้านความปลอดภัยและสุขภาพเพื่อเป็นการให้ความรู้กับพนักงานในเรื่องอันตรายจากเสียงดัง ผ่านช่องทางต่างๆ เช่น จดหมายข่าว หรือวีดิทัศน์ เป็นต้น รวมถึงให้พนักงานทุกคนได้รับการอบรมด้านอันตรายจากเสียงดังและการอนุรักษ์การได้ยิน | - | ภาคผนวก ข-29 ตัวอย่างรายชื่อพนักงานที่ผ่านการอบรมด้านความปลอดภัยและสุขภาพ ภาคผนวก ข-35 ตัวอย่างเอกสารข่าวสารด้านความปลอดภัยและสุขภาพ |

ตารางที่ 2.2-1 (ต่อ) สรุปผลการปฏิบัติตามมาตรการป้องกันและแก้ไขผลกระทบสิ่งแวดล้อม โครงการโรงงานผลิตโพลีเอสเตอร์ (ครั้งที่ 3) ช่วงดำเนินการ
ของ บริษัท สยามโพลีเอสเตอร์ จำกัด ระหว่างเดือนมกราคม-มิถุนายน พ.ศ. 2565

| ผลกระทบสิ่งแวดล้อม | มาตรการป้องกันและแก้ไขผลกระทบสิ่งแวดล้อม | สถานที่ดำเนินการ | ระยะเวลาดำเนินการ | รายละเอียดของกรปฏิบัติตามมาตรการฯ | ปัญหา/อุปสรรคและเกรงใจ | เอกสารอ้างอิง |
|--------------------|---|--|---------------------|---|------------------------|---|
| 11.สุขภาพ (ต่อ) | 2. จัดหาสถานพยาบาลให้กับพนักงานของบริษัทฯ เพื่อลดความแออัดของสถานพยาบาลของชุมชน | - ภายในพื้นที่โครงการ และสถานพยาบาลที่กำหนด | - ตลอดช่วงดำเนินการ | - โครงการปฏิบัติตามมาตรการที่กำหนด โดยจัดให้มีห้องพยาบาลอยู่ในโครงการ ซึ่งมีพยาบาลและแพทย์มาตรวจให้บริการตามกฎหมายกำหนด นอกจากนี้ในกรณีเกิดเหตุฉุกเฉินได้มีข้อตกลงให้ความช่วยเหลือกับโรงพยาบาลคู่สัญญา ได้แก่ โรงพยาบาลกรุงเทพระยอง | - | ภาพที่ 2.2-16 ห้องพยาบาล และพาหนะเพื่อใช้ในการฉุกเฉิน |
| | 3. สนับสนุนหน่วยงานสาธารณสุขในพื้นที่ด้านความพร้อมของสถานบริการและศักยภาพของบุคลากรผ่านแผนงานและโครงการที่ได้ผ่านการพิจารณาของคณะทำงานประสานงานให้คำปรึกษาด้านสิ่งแวดล้อมโครงการของกลุ่มบริษัทฯ ในพื้นที่นิคมอุตสาหกรรมมาบตาพุด | - หน่วยงานสาธารณสุขในพื้นที่ใกล้เคียงโครงการ | - ตลอดช่วงดำเนินการ | - โครงการร่วมกับกลุ่มบริษัทฯ สนับสนุนช่วยเหลือกิจกรรมด้านต่างๆ ของหน่วยงานสาธารณสุขในพื้นที่อยู่เสมอ เช่น กิจกรรมเสริมคุณภาพชีวิตของชุมชน การมอบชุดอุปกรณ์ PPE ให้กับโรงพยาบาล เป็นต้น | - | ภาคผนวก ข-23 แผนงานกิจกรรมชุมชนสัมพันธ์ ประจำปี 2565 และเอกสารการสนับสนุนส่งเสริมชุมชนและการมีส่วนร่วมกับสังคม |

ตารางที่ 2.2-1 (ต่อ) สรุปผลการปฏิบัติตามมาตรการป้องกันและแก้ไขผลกระทบสิ่งแวดล้อม โครงการโรงงานผลิตโพลีเอสเตอร์ (ครั้งที่ 3) ช่วงดำเนินการ
ของบริษัท สยามโพลีเอสเตอร์ จำกัด ระหว่างเดือนมกราคม-มิถุนายน พ.ศ. 2565

| ผลกระทบสิ่งแวดล้อม | มาตรการป้องกันและแก้ไขผลกระทบสิ่งแวดล้อม | สถานที่ดำเนินการ | ระยะเวลาดำเนินการ | รายละเอียดของกฎปฏิบัติกรมการ | ปัญหา/อุปสรรคและแก้ไข | เอกสารอ้างอิง |
|--------------------|---|-----------------------|---------------------|--|-----------------------|--|
| 12.สุนทรียภาพ | 1. จัดให้มีพื้นที่สีเขียวไม่น้อยกว่าร้อยละ 5 ของพื้นที่ทั้งหมดของกลุ่มบริษัทรวมๆ | - ภายในพื้นที่โครงการ | - ตลอดช่วงดำเนินการ | - โครงการปฏิบัติตามมาตรการที่กำหนด โดยปัจจุบันได้จัดทำพื้นที่สีเขียวประมาณร้อยละ 9 ของพื้นที่ทั้งหมดของกลุ่มบริษัทรวมๆ ไม่น้อยกว่าร้อยละ 5 | - | ภาคผนวก ข-43 พื้นที่สีเขียวภายในกลุ่มบริษัท ดาวประเทศไทย พื้นที่นิคมอุตสาหกรรมมาบตาพุด ภาพที่ 2.2-22 พื้นที่สีเขียวของกลุ่มบริษัทรวมๆ |
| | 2. ดำเนินการดูแลและจัดสภาพภูมิทัศน์และมุมมองจากภายนอกพื้นที่โครงการโดยใช้ต้นไม้เป็นแนวป้องกัน และให้ความร่มรื่น | - ภายในพื้นที่โครงการ | - ตลอดช่วงดำเนินการ | - โครงการปฏิบัติตามมาตรการที่กำหนด โดยมีการดูแลและจัดสภาพภูมิทัศน์อย่างสวยงาม | - | |



ภาพที่ 2.2-1 ปล่องระบาย Heater A และ B



ระบบดักฝุ่นแบบถุงกรอง (Kice Deduster)



Cyclone



Cyclone

ภาพที่ 2.2-2 Kice Deduster และ Cyclone



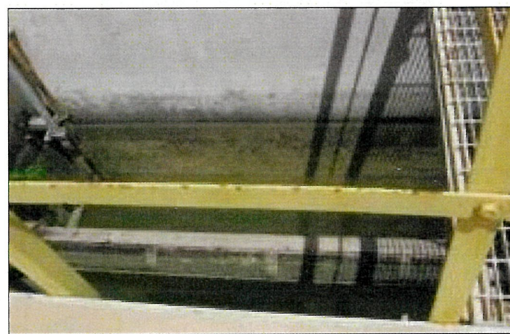
ภาพที่ 2.2-3 ถุงกรองสำรองสำหรับระบบดักฝุ่นแบบถุงกรองของโครงการ



บ่อรวบรวมน้ำเสีย ES-1390



บ่อรวบรวมน้ำเสีย ES-1890



บ่อรวบรวมน้ำเสีย ES-1890 และระบบ Oil Skimmer



บ่อรวบรวมน้ำเสีย ES-1891



ระบบบำบัดน้ำเสียส่วนกลางของกลุ่มบริษัทร่วมทุนฯ

ภาพที่ 2.2-4 บ่อรวบรวมน้ำเสียและระบบบำบัดน้ำเสียส่วนกลางของกลุ่มบริษัทร่วมทุนฯ



ภาพที่ 2.2-5 Hydrocarbon Detector



ภาพที่ 2.2-6 ระบบแยกน้ำมันออกจากน้ำ



ภาพที่ 2.2-7 ป้ายเตือนให้พนักงานสวมอุปกรณ์ป้องกันเสียงในบริเวณที่มีเสียงดัง

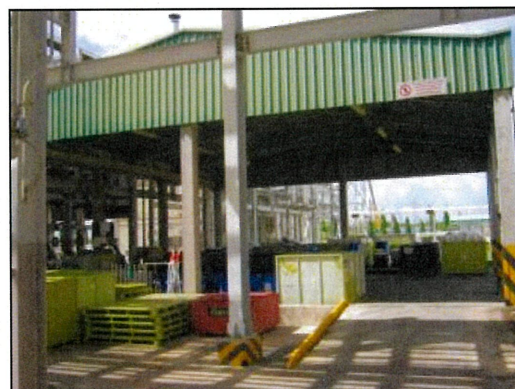


พนักงานสวมใส่อุปกรณ์ป้องกันอันตรายส่วนบุคคล



ป้ายบังคับให้สวมใส่อุปกรณ์ป้องกันอันตรายส่วนบุคคล

ภาพที่ 2.2-8 พนักงานสวมใส่อุปกรณ์ป้องกันอันตรายส่วนบุคคล และป้ายเตือนให้พนักงาน
สวมใส่อุปกรณ์ป้องกันอันตรายส่วนบุคคล



ภาพที่ 2.2-9 จุดรวบรวมของเสียของโครงการ

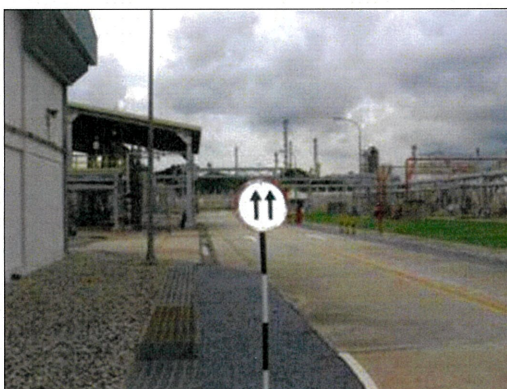


การควบคุมการขับขี่โดยระบบ GPS

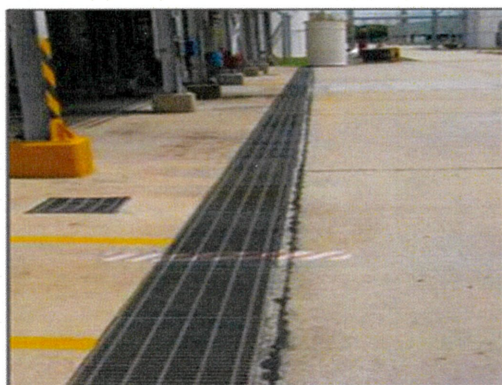


ป้ายของบริษัทขนส่งสารเคมีและของเสีย

ภาพที่ 2.2-10 การควบคุมการขับขี่โดยระบบ GPS และป้ายของบริษัทขนส่งสารเคมีและของเสีย



ภาพที่ 2.2-11 ระบบการจราจรภายในพื้นที่โครงการ



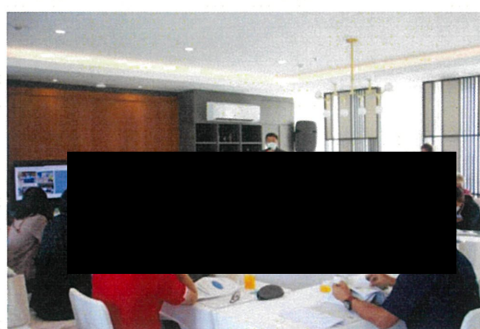
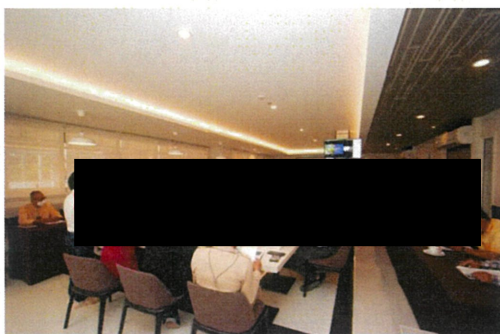
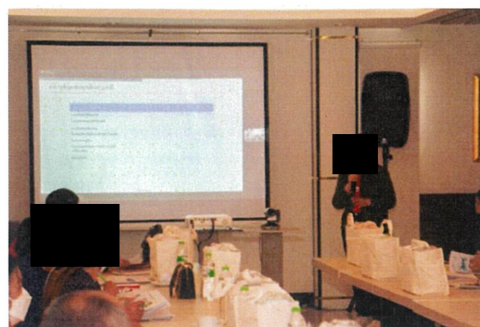
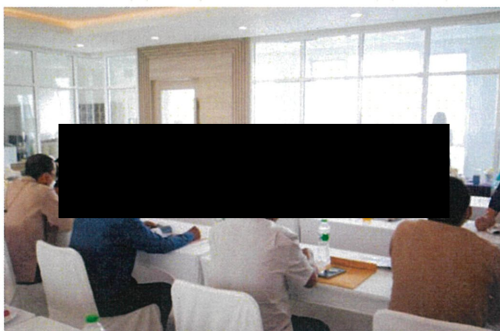
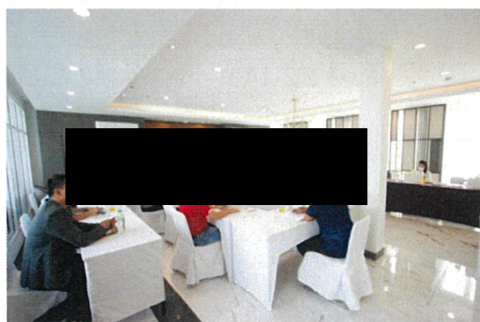
รางระบายน้ำเสีย

ภาพที่ 2.2-12 ระบบระบายน้ำภายในโครงการ

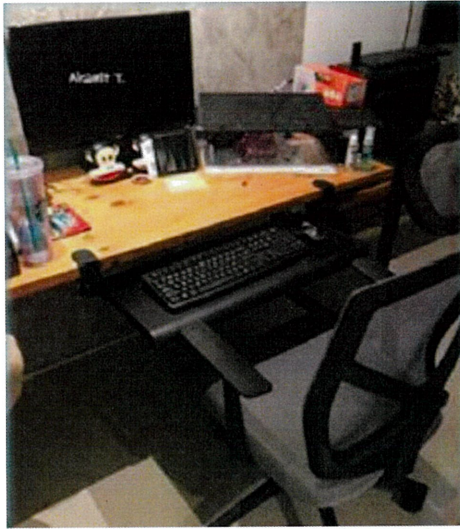


รางระบายน้ำฝน

ภาพที่ 2.2-12 (ต่อ) ระบบระบายน้ำภายในโครงการ



ภาพที่ 2.2-13 ตัวแทนชุมชนเข้าร่วมตรวจสอบการดำเนินงานด้านสิ่งแวดล้อม



ภาพที่ 2.2-14 การจัดสภาพแวดล้อมการทำงานและอุปกรณ์ในการทำงานตามหลักการยศาสตร์



ภาพที่ 2.2-15 อุปกรณ์ชำระล้างฉุกเฉิน

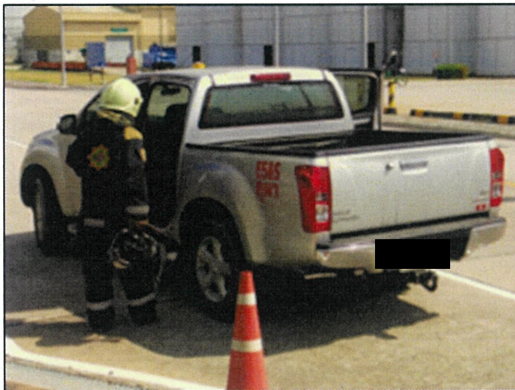


ห้องพยาบาลภายในโครงการ

ภาพที่ 2.2-16 ห้องพยาบาล และพาหนะเพื่อใช้ในกรณีฉุกเฉิน



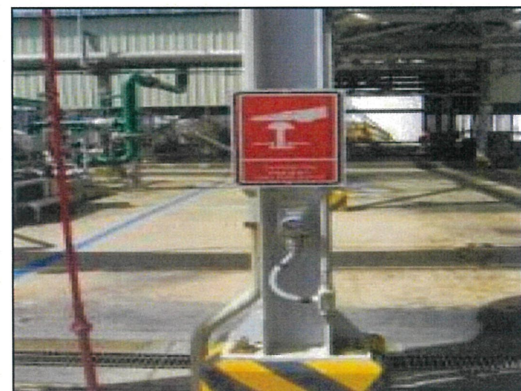
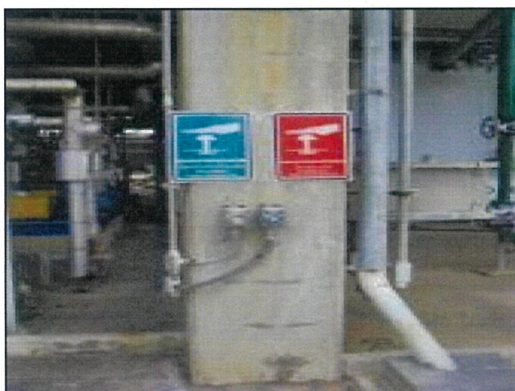
ห้องพยาบาลภายในโครงการ (ต่อ)



รถยนต์ฉุกเฉินพร้อมอุปกรณ์ในการปฐมพยาบาล

อุปกรณ์ในการปฐมพยาบาลและกู้ภัยเบื้องต้น

ภาพที่ 2.2-16 (ต่อ) ห้องพยาบาล และพาหนะเพื่อใช้ในการฉุกเฉิน



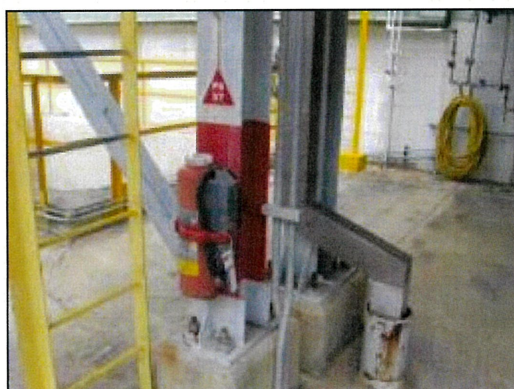
ภาพที่ 2.2-17 ปุ่มกดสัญญาณเตือนภัยภายในพื้นที่โครงการ



ถังเก็บน้ำดับเพลิง



ปั๊มน้ำดับเพลิง



ถังดับเพลิงในพื้นที่กระบวนการผลิต

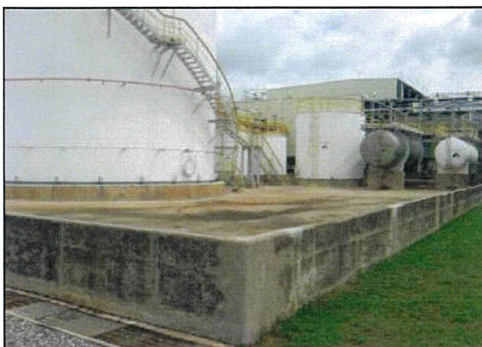


ถังโหมดับเพลิง



ถังดับเพลิงภายในห้องควบคุมการผลิต

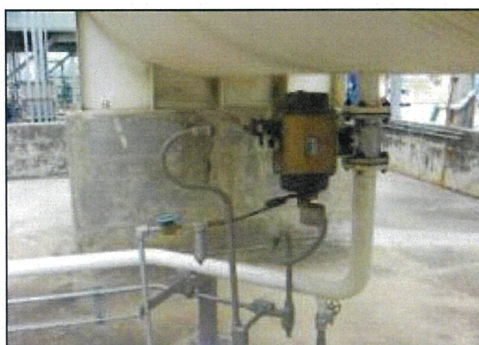
ภาพที่ 2.2-18 อุปกรณ์ระงับเหตุเพลิงไหม้ภายในโครงการ



ภาพที่ 2.2-19 ถังเก็บสารเคมี และคันคอนกรีตรองรับภาวะการรั่วไหล



Oxygen Sensor



Block Valve



Emergency Relief Valve



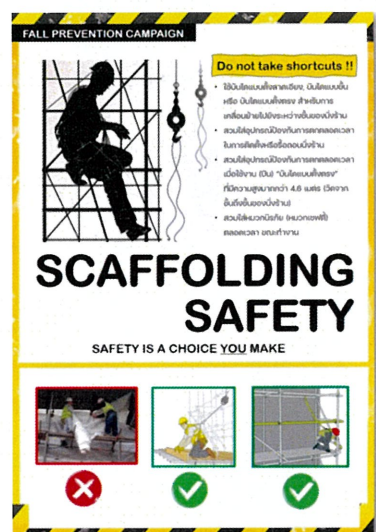
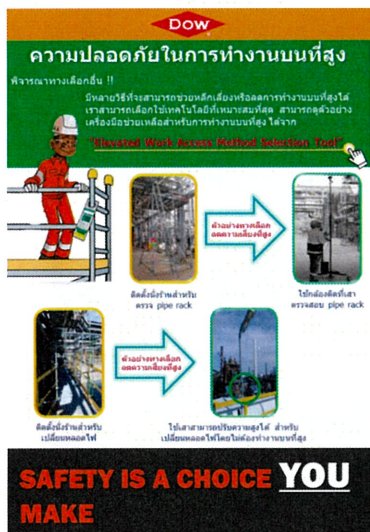
Pressure Vacuum Relief Valve

ภาพที่ 2.2-20 อุปกรณ์ป้องกันอันตรายบริเวณภาชนะบรรจสารเคมี



Level Transmitter

ภาพที่ 2.2-20 (ต่อ) อุปกรณ์ป้องกันอันตรายบริเวณภาชนะบรรจุสารเคมี



ภาพที่ 2.2-21 การจัดกิจกรรมส่งเสริมความปลอดภัยผ่านช่องทาง E-mail

พื้นที่สีเขียวภายในกลุ่มบริษัท ดาว ประเทศไทย พื้นที่นิคมอุตสาหกรรมมาบตาพุด



ภาพที่ 2.2-22 พื้นที่สีเขียวของกลุ่มบริษัทร่วมทุนฯ